



İZMİR
İL MİLLİ EĞİTİM MÜDÜRLÜĞÜ

T.C.
Bayındır Kaymakamlığı
Bayındır İlçe Milli Eğitim Müdürlüğü

2024-2028 STRATEJİK PLANI

ŞUBAT 2024



İZMİR
İL MİLLİ EĞİTİM MÜDÜRLÜĞÜ

BAYINDIR İLÇE MİLLİ
EĞİTİM MÜDÜRLÜĞÜ

2024-2028 STRATEJİK PLANI



Benden sonra beni benimsemek isteyenler bu temel mihver üzerinde akıl ve ilmin rehberliğini kabul ederlerse, manevi mirasçılarım olurlar.

Gazi M. Kemal

SUNUŞ



Türkiye Yüzyılı vizyonu çerçevesinde; ülkemizin istikrarı ve geleceği adına, eğitimde bilimsel rehberlikle kalitenin artırılması, öğrencilerimizin çağın gerektirdiği beceri ve yetkinliklerle donatılması, toplumumuzun taleplerine uygun çağdaş eğitim hizmetleri sunulmasında, Bayındır'ımızın eğitim stratejik planlaması hayati önem taşımaktadır. Türkiye'nin bölgesel liderlik yolculuğunda atılan adımlar, eğitimde yapılan başarılı ve etkili hamlelerle daha da güçlenecektir. Bu perspektifle Bayındır İlçe Milli Eğitim Stratejik Planı, önümüzdeki yıllarda ilçemizin ve dolayısıyla ülkemizin eğitim yönünü çizecektir.

Ülkemizde üretken, değerlerine bağlı, eleştirel ve yaratıcı düşünme yeteneğine sahip, iş birliğine önem veren, millet ve ülke menfaatlerini her zaman önde tutan bireyler yetiştirmek amacıyla, Bayındır'ımızın eğitim sistemini doğru ve etkili bir şekilde planlamamız gerekmektedir. Stratejik planlarımızın uygulanabilir ve sürdürülebilir olmasını sağlayarak eğitimdeki gelişme ve yenilikleri desteklemek temel hedefimizdir. Bayındır İlçe Milli Eğitim Müdürlüğü'nün 2024-2028 Stratejik Planı kapsamında belirlenen hedef ve faaliyetlerin gerçekleştirilmesi, takip edilmesi ve değerlendirilmesi ile eğitim hizmetlerimizin kalitesinin yükseltilmesi amaçlanmaktadır. Kamu kaynaklarının etkin kullanılmasını sağlamak, kurumların ihtiyaçlarını önceliklendirmek, planlamaları uygulamak, bütçe disiplini, katılımcılığı, izlemeyi, değerlendirmeyi ve sorumluluk bilincini geliştirmek esastır.

Eğitimin, Bayındır'ımızın ve ülkemizin gelişiminde ve ilerlemesindeki kritik rolünü bir kez daha vurgulayarak, Bayındır Kaymakamlığı ve İlçe Milli Eğitim Müdürlüğümüzün strateji planını siz değerli halkımızla paylaşmanın gururunu yaşıyoruz.

Bu bağlamda, ilgili stratejik planın hazırlanmasında emeği geçen herkese şükranlarımı sunar, en içten sevgi ve saygılarımı iletirim.

Emin KAYMAK
Bayındır Kaymakamı

İLÇE MİLLİ EĞİTİM MÜDÜRÜ SUNUŞU



Bayındır İlçe Milli Eğitim Müdürlüğü olarak 2024-2028 Eğitim Öğretim Dönemi stratejik planımızı, Cumhuriyetimizin ikinci yüzyılına uygun olarak ve Bakanlığımızın çizdiği yol haritasını temel alarak hazırlıyoruz. Bakanlığımızın liderliğinde, ülkemiz adına model alınacak, çağının ötesinde, özgün, teknolojik, sosyal ve kültürel alanlarda öncü bir eğitim sistemi oluşturmayı hedefliyoruz. Toplumumuzun ve milletimizin parlak geleceğine katkıda bulunacak nesiller yetiştirirken, eğitim sistemimizin her bir bileşeninin ihtiyaçlarını detaylı bir şekilde ele alıyor, kurumlarımızın kalite standartlarını daha da yükseltmek için yenilikçi adımlar atıyoruz. Teknolojinin stratejik bir güç kaynağı olduğu günümüzde, kendi geleceğini şekillendirebilen ülkeler arasına girebilmek için analitik düşünebilen, ahlaki ve insani değerlere önem veren, milli ve manevi değerlerimizi ön planda tutan bireyler yetiştirmek en büyük amacımızdır.

Öğrencilerimizin doğuştan gelen yeteneklerini geliştirmeyi, onlara kendi potansiyellerini maksimum düzeyde kullanma fırsatı sunmayı, özgüvenlerini ve meraklarını beslemeyi stratejik planımızın temel taşı olarak belirledik. Aynı zamanda, medeniyet değerlerimizin ışığında, sevgi ve iyiliği ön planda tutan, dışlamayan, bütünleştiren ve iş birliği yapma becerisini artıran bir eğitim anlayışını benimsiyoruz.

Hızla değişen ve gelişen bu yüzyılda, eğitim sistemimizin esnek ve uyumlu olması gerektiğinin farkındayız. Bu nedenle, stratejik planımızda, sürekli öğrenmeyi ve yenilikçi düşünmeyi teşvik eden bir ortam oluşturmayı amaçlıyoruz. Öğrencilerimize sadece bilgi sağlamakla kalmayıp, bu bilgileri analiz edebilme, yorumlayabilme ve yaratıcı bir şekilde kullanabilme yeteneklerini geliştirecek imkanlar sunmayı hedefliyoruz. Geçmişimizden aldığımız ilhamla, bilimsel gerçekler ve insani değerlerle harmanlanmış, yenilikçi ve üretken bir eğitim vizyonu geliştireceğiz.

Gazi Mustafa Kemal Atatürk'ün de vurguladığı gibi, bir ulusun ilerlemesi, kendi kaynaklarını etkili ve doğru kullanabilmesiyle mümkündür. Bayındır olarak, çağa ayak uydurmanın ötesine geçmek, öncü bireyler yetiştirmek ve bölgemizde lider, dünyada ise söz sahibi bir konumda olmak için hedeflerimizi yüksek tutuyoruz. Cumhuriyetimizin yeni yüzyılında bu kararlı yürüyüşümüzü sürdürürken, eğitim camiamızın tüm üyeleri olarak Bayındır'ın ve ülkemizin tüm çocuklarına en iyisini sunma azmimizi yinelemekteyiz.

2028 hedeflerimize ulaşma konusundaki çabalarından ötürü Bayındır İlçe Milli Eğitim Müdürlüğü'ne bağlı tüm okul ve kurumlarda görev yapan yönetici, öğretmen ve diğer çalışanlarımıza gösterdikleri özveri ve katkılardan dolayı teşekkür ederim. Hep birlikte, yenilikçi, bütünleştirici ve ilham verici eğitim politikalarımızla Bayındır'ımızı ve Türkiye'mizi aydınlık bir geleceğe taşıyacağımıza olan inancımız tamdır.

Serdar ÖKAY
İlçe Milli Eğitim Müdürü

İÇİNDEKİLER

İÇİNDEKİLER	III
İlçe Milli Eğitim Müdürlüğü Hizmet Birimleri Kısaltmaları	5
Tanımlar	6
I. BÖLÜM	8
STRATEJİK PLAN HAZIRLIK SÜRECİ	9
İlçe Milli Eğitim Müdürlüğü 2024-2028 Stratejik Planlama Süreci.....	9
Planlama Sürecinin Organizasyonu	10
Stratejik Planlama Ekibi.....	11
II. B Ö L Ü M	12
DURUM ANALİZİ	13
KURUMSAL TARİHÇE.....	13
İLÇE MEM 2019-2023 STRATEJİK PLANIN DEĞERLENDİRİLMESİ	14
MEVZUAT ANALİZİ.....	16
ÜST POLİTİKA BELGELERİ ANALİZİ	25
FAALİYET ALANLARI İLE ÜRÜN VE HİZMETLER	25
PAYDAŞ ANALİZİ	28
KURULUŞ İÇİ ANALİZ	30
Teşkilat Yapısı	30
Yönetici Bilgileri	31
Teknolojik Kaynaklar	34
Mali Kaynaklar	36
PESTLE ANALİZİ	37
GZFT ANALİZİ	38
TESPİTLER VE İHTİYAÇLARIN BELİRLENMESİ	42
III. BÖLÜM	43
GELECEĞE YÖNELİM	44
Misyon, Vizyon ve Temel Değerler	44
Misyonumuz	44
Vizyonumuz.....	44

Temel Değerlerimiz	44
AMAÇ VE HEDEFLERE İLİŞKİN MİMARİ	45
AMAÇ, HEDEF, GÖSTERGE VE STRATEJİLER	48
IV. BÖLÜM.....	79
MALİYETLENDİRME	80
İZLEME VE DEĞERLENDİRME	83
EKLER	85
Şekil 1. Plan Oluşum şeması.....	10
Tablo 1: MEM Stratejik Planlama Ekibi	11
Tablo 2 : Yasal Yükümlülükler	18
Tablo 3: Faaliyet Alanları, Ürün ve Hizmetler	25
Tablo 4: Paydaş memnuniyet anketi	29
Şekil 2: Millî Eğitim Müdürlüğü Teşkilat Şeması	30
Tablo 5: Şube Müdürleri Mevcut Bilgileri	31
Tablo 6 : Personel Norm Bilgileri.....	31
Tablo 7 : Öğretmen, Öğrenci, Derslik ve Okul Sayısı (İlçe Geneli Resmi).....	32
Tablo 8 : Okul/Öğrenci verileri (İlçe Geneli Özel).....	33
Tablo 9 : Teknolojik Malzeme Bilgileri	35
Tablo 10 : Bayındır İlçe Millî Eğitim Müdürlüğü Taahhüt Envanter Bilgileri.....	36
Tablo 11: Kaynak Toplamı	36
Tablo 12 : GZFT Analizi	38
Tablo 13: Amaç, Hedef, Gösterge ve Stratejilere İlişkin Kartlar.....	499
Tablo 14 : Amaç Ve Hedef Maliyetleri	81
Tablo 15: İZLEME DEĞERLENDİRME TAKVİMİ	84
Tablo 16 : Hedef Kartı Sorumlulukları	85
Tablo 17 : Hedef ve Strateji Sorumlulukları.....	86

İlçe Milli Eğitim Müdürlüğü Hizmet Birimleri Kısaltmaları

BIETEH	: Bilgi İşlem ve Eğitim Teknolojileri Hizmetleri
DEH	: Destek Hizmetleri
DÖH	: Din Öğretimi Hizmetleri
HKH	: Hukuk Hizmetleri
HBÖH	: Hayat Boyu Öğrenme Hizmetleri
İEH	: İnşaat ve Emlak Hizmetleri
İKH	: İnsan Kaynakları Hizmetleri
İSGH	: İş Sağlığı ve Güvenliği Hizmetleri
MTEH	: Mesleki ve Teknik Eğitim Hizmetleri
OÖH	: Orta Öğretim Hizmetleri
ÖDSH	: Ölçme Değerlendirme ve Sınav Hizmetleri
ÖERH	: Özel Eğitim ve Rehberlik Hizmetleri
ÖÖH	: Özel Öğretim Hizmetleri
ÖZB	: Özel Büro
SGH	: Strateji Geliştirme Hizmetleri
SSH	: Sivil Savunma Hizmetleri
TEH	: Temel Eğitim Hizmetleri
YYEH	: Yükseköğretim ve Yurtdışı Eğitim Hizmetleri
ÖYH	: Öğretmen Yetiştirme Hizmetleri

Tanımlar

Kaynaştırma Eğitimi (Bütünleştirici Eğitim)

Özel eğitime ihtiyacı olan bireylerin eğitimlerini, destek eğitim hizmetleri de sağlanarak akranlarıyla birlikte resmî veya özel örgün ve yaygın eğitim kurumlarında sürdürmelerini sağlamak esasına dayanan özel eğitim uygulamalarıdır.

Coğrafi Bilgi Sistemi (CBS)

Dünya üzerindeki karmaşık sosyal, ekonomik, çevresel vb. sorunların çözümüne yönelik mekâna/konuma dayalı karar verme süreçlerinde kullanıcılara yardımcı olmak üzere büyük hacimli coğrafi verilerin toplanması, depolanması, işlenmesi, yönetimi, mekânsal analizi, sorgulaması ve sunulması fonksiyonlarını yerine getiren donanım, yazılım, personel, coğrafi veri ve yöntem bütünüdür.

Destekleme ve Yetiştirme Kursları (DYK)

Resmî ve özel örgün eğitim kurumlarına devam eden öğrenciler ile yaygın eğitim kurumlarına devam etmekte olan kursiyerleri örgün eğitim müfredatındaki derslerle sınırlı olarak destekleme ve yetiştirme amacıyla açılan kurslardır.

Eğitsel Değerlendirme

Bireyin tüm gelişim alanlarındaki özellikleri ve akademik disiplin alanlarındaki yeterlilikleri ile eğitim ihtiyaçlarını eğitsel amaçla belirleme sürecidir.

Hibrit Öğrenme (Harmanlanmış)

Sınıf içi ve çevrim içi öğrenmenin en güçlü yanlarının birleştirilerek başarı için gerekli olan bilgi ve iletişim becerilerini geliştirmede kullanılabilecek bir yaklaşımdır.

İşletmelerde Mesleki Eğitim

Meslekî ve teknik eğitim okul ve kurumları öğrencilerinin beceri eğitimlerini işletmelerde, teorik eğitimlerini ise mesleki ve teknik eğitim okul ve kurumlarında veya işletme ve kurumlarca tesis edilen eğitim birimlerinde yaptıkları eğitim uygulamalarını ifade eder.

Okul-Aile Birlikleri

Eğitim kampüslerinde yer alan okullar dâhil Bakanlığa bağlı okul ve eğitim kurumlarında kurulan birliklerdir.

Ortalama Eğitim Süresi

Birleşmiş Milletler Kalkınma Programı'nın yayınladığı İnsani Gelişme Raporu'nda verilen ve 25 yaş ve üstü kişilerin almış olduğu eğitim sürelerinin ortalaması şeklinde ifade edilen eğitim göstergesini ifade etmektedir.

Örgün Eğitim

Belirli yaş grubundaki ve aynı seviyedeki bireylere amaca göre

hazırlanmış programlarla okul çatısı altında düzenli olarak yapılan eğitimidir.

Örgün Eğitim Dışına Çıkma

Ölüm ve yurt dışına çıkma haricindeki nedenlerin herhangi birisine bağlı olarak örgün eğitim kurumlarından ilişik kesilmesi durumunu ifade etmektedir.

Özel Politika veya Uygulama Gerektiren Gruplar (Dezavantajlı Gruplar)

Diğer gruplara göre eğitiminde ve istihdamında daha fazla güçlük çekilen kadınlar, gençler, uzun süreli işsizler, engelliler gibi bireylerin oluşturduğu grupları ifade eder.

Özel Yetenekli Çocuklar

Yaşıtlarına göre daha hızlı öğrenen, yaratıcılık, sanat, liderliğe ilişkin kapasitede önde olan, özel akademik yeteneğe sahip soyut fikirleri anlayabilen ilgi alanlarında bağımsız hareket etmeyi seven ve yüksek düzeyde performans gösteren bireydir.

Tanılama

Özel eğitime ihtiyacı olan bireylerin tüm gelişim alanlarındaki özellikleri ile yeterli ve yetersiz yönlerinin, bireysel özelliklerinin ve ilgilerinin belirlenmesi amacıyla tıbbî, psiko-sosyal ve eğitim alanlarında yapılan değerlendirme sürecidir.

Ulusal Dijital İçerik Arşivi

Öğrenme süreçlerini destekleyen beceri destekli dönüşüm ile ülkemizin her yerinde yaşayan öğrenci ve öğretmenlerimizin eşit öğrenme ve öğretme fırsatlarını yakalamaları ve öğrenmenin sınıf duvarlarını aşmasını sağlamaya yönelik eğitsel dijital içerik ambarıdır.

Uzaktan Eğitim

Her türlü iletişim teknolojileri kullanılarak zaman ve mekândan bağımsız olarak insanların eğitim almalarının sağlanmasıdır.

Yaygın Eğitim

Örgün eğitim sistemine hiç girmemiş ya da örgün eğitim sisteminin herhangi bir kademesinde bulunan veya bu kademedен ayrılmış ya da bitirmiş bireylere; ilgi, istek ve yetenekleri doğrultusunda ekonomik, toplumsal ve kültürel gelişmelerini sağlayıcı nitelikte çeşitli süre ve düzeylerde hayat boyu yapılan eğitim, öğretim, üretim, rehberlik ve uygulama etkinliklerinin bütünüdür.

Zorunlu Eğitim Dört yıl süreli ve zorunlu ilkokullar ile dört yıl süreli, zorunlu ve farklı programlar arasında tercihe imkân veren ortaokullar ve imam-hatip ortaokullarından oluşan ilköğretim ile ilköğretime dayalı dört yıllık zorunlu, örgün veya yaygın öğrenim veren genel, mesleki ve teknik ortaöğretim kademelerinden oluşan eğitim sürecini ifade eder.

I. BÖLÜM

STRATEJİK PLAN HAZIRLIK SÜRECİ

Stratejik planlama hazırlık çalışmaları üç temel aşamadan oluşur.

Bunlar;

- ✓ Planın sahiplenilmesi
- ✓ Planlama sürecinin organizasyonu
- ✓ Hazırlık programının oluşturulmasıdır.

İlçe Milli Eğitim Müdürlüğü 2024-2028 Stratejik Planlama Süreci

Bayındır İlçe Millî Eğitim Müdürlüğünüzün 2024-2028 yıllarını kapsayacak üçüncü stratejik planı hazırlık çalışmaları 2022/21 Sayılı Genelgeye uygun olarak başlatılmış ve yürütülmüştür.

İlçe Strateji Geliştirme Kurulu, Stratejik Planlamaya İlişkin Usul ve Esaslar Hakkındaki Yönetmelik doğrultusunda kurulmuştur. Bu çerçevede Kurulumuz; İlçe Milli Eğitim Müdürü Başkanlığında, Şube Müdürlerinin tümü ve 3 Okul Müdüründen oluşturularak kurulmuştur. Strateji Geliştirme Kurulu stratejik planlama çalışmalarının her aşamamızda destekleri ile Stratejik Planlama Ekibi çalışmalarına pozitif katkı sunmuştur.

Stratejik Planlama Ekibi kurulurken üyelerin daha önce okul, ilçe veya İl Milli Eğitim Müdürlüğü (MEM) düzeyinde stratejik plan çalışmalarında bulunmuş ve Bakanlığın düzenlediği Stratejik Yönetim ve Planlama eğitimi almış olmasına özen gösterilmiştir. Ekip, stratejik plan çalışmalarında çalışmanın özelliklerine göre zaman zaman gruplara ayrılmış, zaman zaman da birlikte çalışmıştır. Tüm bu çalışmalar, bilgilendirme, koordine ve üst yönetimin rehberliğinin alınması amacıyla İlçe Strateji Geliştirme Kurulu ile toplantı talep edilmiş; bu toplantılarda kurulla bilgi paylaşımında bulunulmuş ve çalışmalara kurulun verdiği rehberlik doğrultusunda devam edilmiştir.

Bayındır İlçe Milli Eğitim Müdürlüğü 2024-2028 Stratejik Planı hazırlanırken katılımcı bir anlayış benimsenmiştir. Bu anlayışla birlikte örneklem seçilen okul/kurum yöneticileriyle toplantılar yapılmış, mevcut durum analizi ve strateji belirlenmesi aşamalarında İlçe Milli Eğitim Müdürlüğü'nün tüm çalışanlarıyla görüşülmüş; karşılıklı fikir ve bilgi alışverişinde bulunulmuştur.

Dış paydaşlarımızın da katkısını alabilmek adına ilimizdeki üniversiteler, belediyeler, diğer kamu kurum ve kuruluşları ve STK temsilcileriyle görüşmeler yapılmış, kurumumuza dışarıdan bakanların gözüyle bir durum fotoğrafı çekilmiştir.

Planlama Sürecinin Organizasyonu

Şekil 1. Plan Oluşum şeması



Hazırlık Programı'nın yayımlanmasının ardından Strateji Geliştirme Kurulu ve Stratejik Planlama Ekibi oluşturulmuştur.

İlçe MEM Strateji Geliştirme Kurulu: Strateji Geliştirme Kurulu, stratejik planlama çalışmalarını takip etmek ve ekiplerden bilgi alarak çalışmalarını yönlendirmek üzere İlçe Milli Eğitim Müdürü başkanlığında İlçe Milli Eğitim Şube Müdürleri ve Okul Müdürlerinin katılımıyla oluşturulmuştur.

İlçe MEM Stratejik Planlama Ekibi: İlçe Milli Eğitim Şube Müdürü; diğer birimlerden sorumlu Şube Müdürü, Okul Müdürleri katılımıyla oluşturulmuştur. Bu ekibe Tablo 1'de yer verilmiştir.

Tablo 1: MEM Stratejik Planlama Ekibi

2024-2028 STRATEJİK PLANLAMA EKİBİ		
Sıra No	Adı Soyadı	Görev Yeri
1	Aykut ÇAĞIRAN	Şube Müdürü
2	Eyüp DEMİRCİ	Şube Müdürü
3	Halil Oğuzhan BULMUŞ	SP Sorumlusu – İlçe MEM Personeli
4	Hüseyin KESKİN	İlçe MEM Personeli
5	Can BEŞKAZALIOĞLU	Okul Müdürü
6	Ramazan Andaç AKSU	Okul Müdürü
7	Aşkın CENGİZ	Okul Müdürü
8	Murat ZENGİN	Okul Müdürü
9	Kürşad ERTEN	Okul Müdürü

II. BÖLÜM

DURUM ANALİZİ

Katılımcı ve esnek bir planlama yaklaşımı olan stratejik planlama; kurumların mevcut durum, misyon ve temel ilkelerinden hareketle geleceğe dair oluşturulan vizyona uygun hedefler saptayarak başarılarını izleme ve değerlendirme sürecidir. Bu işleyiş, “Strateji Geliştirme Başkanlığının 06.10.2022 tarihli ve E-66968699-10.06.01-60162336 sayılı yazısı (Genelge No. 2022/21).” temel alınarak hazırlık süreci, durum analizi, geleceğe bakış, amaç, hedef ve performans göstergesi ile stratejilerin belirlenmesi, izleme ve değerlendirme süreçlerinden oluşmaktadır.

İlçemizin geleceğe yönelik amaç, hedef ve stratejiler geliştirebilmesi ve karar alma süreçlerine rehberlik edebilmesi için mevcut durumda hangi kaynaklara sahip olduğu, geçmiş dönemlerdeki başarıları, hangi alanlarda hedeflerine ulaşmış ulaşmadığı; ulaşamadı ise bunların nedenleri, hangi yönlerinin gelişmeye açık olduğu, kontrolü dışındaki olumlu ya da olumsuz gelişmelerin neler olduğunun değerlendirildiği durum analizi bölümünde;

KURUMSAL TARİHÇE

Bayındır İlçe Milli Eğitim Müdürlüğü, 1984 yılında İzmir Milli Eğitim Müdürlüğüne bağlı olarak metropol dışında kalan 23 ilçede kurulan ilçe müdürlüklerinden birisidir. Müdürlüğümüz 1985 yılında Kazım Dirik Ortaokulu’na ait ek binada hizmet vermeye başlamıştır.

Müdürlüğümüz 1995-2017 Yılları arasında, öğretmenleri binasının ikinci katında hizmet vermiştir. 2017 Şubat ayında inşası tamamlanmış olan Kaymakamlık Binasının ikinci katında hizmet vermeye başlamış olup bünyesinde; 2 Özel Eğitim ve Rehabilitasyon Merkezi, 3 MTSK, 1 Halk Eğitimi Merkezi, 1 Öğretmenevi, 1 Bağımsız Anaokulu, 14 Birleştirilmiş Sınıflı İlkokul, 11 İlkokul, 9 Ortaokul, 7 Lise, 1 Kişisel Gelişim Kursu, 1 Özel Erkek Öğrenci Yurdu barındırmaktadır.

İLÇE MEM 2019-2023 STRATEJİK PLANIN DEĞERLENDİRİLMESİ

Bayındır İlçe Millî Eğitim Müdürlüğü 2019-2023 Stratejik Planı; Bakanlığımız Strateji Geliştirme Başkanlığınca yayınlanan 2018/16 Sayılı genelge ve eki Hazırlık Programı çerçevesinde Stratejik Plan Hazırlık Süreci, Durum Analizi, Geleceğe Yönelim olmak üzere üç ana başlıkta 7 amaç ve 22 hedeften oluşturulmuştur. Her yıl temmuz ayında izleme aralık ayında da izleme ve değerlendirme çalışmaları yapılmıştır.

Elde edilen veriler doğrultusunda Stratejik Planımızın 2023 yılsonu gerçekleşme düzeyi %70,68 dir. Stratejik Planımızda yer alan 7 Amaçta da belirlenen hedeflere makul düzeyde ulaşılmış. Amaçlarımız kapsamında belirlenen 22 hedefimizden 4 hedefe ulaşılmış, 15 hedefe makul düzeyde ulaşılmış.

Ulaşılmayan hedefler incelendiğinde, söz konusu hedeflerin stratejilerinin ve bu stratejiler altında belirlenen eylemlerin öğrenci, öğretmen ve diğer hizmet alanlara yönelik olarak yüz yüze yürütülmesi planlanan çalışmalar olduğu görülmektedir.

Yaşanan deprem sonrası ortaya çıkan yeni ihtiyaçlar sonucu, kaynakların kullanım önceliklerinin değişmiş olmasının da fiziki ortamlarla ilgili hedeflere ulaşma oranlarında olumsuz etkisinin olduğu tespit edilmiştir. Bakanlığımız ve hayırseverlerimizin destekleriyle yürütülmekte olan ve planlanan yeni okul/kurum inşaatları ile deprem güçlendirmeleri yapılan/yapılacak olan okul/kurumlarımızın tamamlanması ile plan dönemi sonuna kadar hedeflere ulaşılacağı öngörülmekle birlikte yeni kaynak ihtiyacının doğacağı öngörülmektedir. Kaynak ihtiyacının karşılanabilmesi için hayırsever desteklerinin artırılmasına yönelik çalışmaların geliştirilerek sürdürülmesi önerilmektedir.

2019-2023 Stratejik Plan Performans Göstergeleri Gerçekleşme Oranları;

Amaç 1: Hedef 1.1- Hedef Gerçekleşmesi % 100 - Hedef 1.2- % 34,22 - Hedef 1.3 %46,03

Amaç 2: Hedef 2.1- Hedef Gerçekleşmesi % 100 - Hedef 2.2- %93,91 - Hedef 2.3- % 100

Amaç 3: Hedef 3.1- Hedef Gerçekleşmesi % 99,30 - Hedef 3.2- % 79,19 - Hedef 3.3-%97,90

Amaç 4: Hedef 4.1- Hedef Gerçekleşmesi %94,10 - Hedef 4.2- 79 - Hedef 4.3- %0 - Hedef 4.4- 39,66

Amaç 5: Hedef 5.1- Hedef Gerçekleşmesi %95,99 - Hedef 5.2- %98 - Hedef 5.3- % 82,95

Amaç 6: Hedef 6.1- Hedef Gerçekleşmesi %98,66 - Hedef 6.2- % 37,50 Hedef 6.3- % 100 - Hedef 6.4- 78,85

Amaç 7: Hedef 7.1- Hedef Gerçekleşmesi% 0 Hedef 7.2- % 0 düzeyinde dir.

Amaç 1 kapsamında 11 tane performans göstergesi bulunmaktadır. Bu göstergelerden 5 tanesinde %0-25 aralığında; 0 tanesinde %25-49,99 aralığında; 0 tanesinde ise %50-74,99 aralığında; 6 tanesinde ise %75-100 performans gösterildiği tespit edilmiştir.

Amaç 2 kapsamında 9 tane performans göstergesi bulunmaktadır. Bu göstergelerden 0 tanesinde %0-25 aralığında; 0 tanesinde %25-49,99 aralığında; 0 tanesinde ise %50-74,99 aralığında; 9 tanesinde ise%75-100 aralığında performans gösterildiği tespit edilmiştir.

Amaç 3 kapsamında 11 tane performans göstergesi bulunmaktadır. Bu göstergelerden 1 tanesinde %0-25 aralığında; 0 tanesinde %25-49,99 aralığında; 1 tanesinde ise %50-74,99 aralığında; 9 tanesinde %75-100 aralığında performans gösterildiği tespit edilmiştir.

Amaç 4 kapsamında 17 tane performans göstergesi bulunmaktadır. Bu göstergelerden 7 tanesinde %0-25 aralığında; 0 tanesinde %25-49,99 aralığında; 1 tanesinde ise %50-74,99 aralığında; 9 tanesinde %75-100 aralığında performans gösterildiği tespit edilmiştir.

Amaç 5 kapsamında 8 tane performans göstergesi bulunmaktadır. Bu göstergelerden 0 tanesinde %0-25 aralığında; 0 tanesinde %25-49,99 aralığında; 1 tanesinde ise %50-74,99 aralığında; 7 tanesinde %75-100 aralığında performans gösterildiği tespit edilmiştir.

Amaç 6 kapsamında 13 tane performans göstergesi bulunmaktadır. Bu göstergelerden 2 tanesinde %0-25 aralığında; 0 tanesinde %25-49,99 aralığında; 2 tanesinde ise %50-74,99 aralığında; 9 tanesinde %75-100 aralığında performans gösterildiği tespit edilmiştir.

Amaç 7 kapsamında 7 tane performans göstergesi bulunmaktadır. Bu göstergelerden 7 tanesinde %0-25 aralığında; 0 tanesinde %25-49,99 aralığında; 0 tanesinde %50-74,99 aralığında; 0 tanesinde %75-100 aralığında performans gösterildiği tespit edilmiştir.

Amaç 1			Amaç 2			Amaç 3			Amaç 4				Amaç 5			Amaç 6				Amaç 7	
Hedef 1.1	Hedef 1.2	Hedef 1.3	Hedef 2.1	Hedef 2.2	Hedef 2.3	Hedef 3.1	Hedef 3.2	Hedef 3.3	Hedef 4.1	Hedef 4.2	Hedef 4.3	Hedef 4.4	Hedef 5.1	Hedef 5.2	Hedef 5.3	Hedef 6.1	Hedef 6.2	Hedef 6.3	Hedef 6.4	Hedef 7.1	Hedef 7.2
100%	34%	46%	100%	94%	100%	99%	79%	98%	94%	79%	0%	40%	96%	98%	83%	99%	38%	100%	79%	0%	0%

MEVZUAT ANALİZİ

Müdürlüğümüz, 18.11.2012 tarih ve 28471 sayılı Resmi Gazetede yayımlanan (20 Ekim 2018 tarihli ve 30571 sayılı Resmi Gazetede yayımlanan değişiklik) Millî Eğitim Bakanlığı, İl ve İlçe Millî Eğitim Müdürlükleri Yönetmeliği doğrultusunda iş ve işlemlerine devam etmektedir.

Bayındır Millî Eğitim Müdürlüğü'nün başlıca görev ve sorumlulukları şunlardır;

- ✓ Bakanlığın eğitim politikaları ve stratejik planlarını, mevzuat ve programlar doğrultusunda yönetmek, yönlendirmek, denetlemek ve koordine ederek etkin ve verimli bir şekilde yerine getirmek ve bu görevlerini il ve ilçe yöneticileri arasında yapacakları iş bölümü çerçevesinde yürütmek.
- ✓ Okul öncesi, ilk ve orta öğretim çağındaki öğrencileri bedenî, zihnî, ahlaki, manevî, sosyal ve kültürel nitelikler yönünden geliştiren ve insan haklarına dayalı toplum yapısının ve küresel düzeyde rekabet gücüne sahip ekonomik sistemin gerektirdiği bilgi ve becerilerle donatarak geleceğe hazırlamak; eğitim ve öğretim programlarını uygulamak, öğretmen ve öğrencilerin eğitim ve öğretim hizmetlerini bu çerçevede yürütmek ve denetlemek.
- ✓ Eğitime erişimi kolaylaştıran, her vatandaşın eğitim fırsat ve imkânlarından eşit derecede yararlanabilmesini teminat altına alan politika ve stratejiler uygulamak, uygulanmasını izlemek ve koordine etmek.
- ✓ Tüm bireyleri beden, zihin, ahlak, ruh ve duygu bakımlarından dengeli ve sağlıklı şekilde gelişmiş bir kişiliğe ve karaktere, hür ve bilimsel düşünme gücüne, geniş bir dünya görüşüne sahip, insan haklarına saygılı, kişilik ve teşebbüse değer veren, topluma karşı sorumluluk duyan, yapıcı, yaratıcı ve verimli kişiler olarak yetiştirmek.
- ✓ Tüm bireylerin ilgi, istidat ve kabiliyetlerini geliştirerek gerekli bilgi, beceri, davranışlar ve birlikte iş görme alışkanlığı kazandırmak suretiyle hayata hazırlanmalarını ve onların, kendilerini mutlu kılacak ve toplumun mutluluğuna katkıda bulunacak bir meslek sahibi olmalarını sağlamak.
- ✓ Kız öğrencilerin, engellilerin ve toplumun özel ilgi bekleyen diğer kesimlerinin eğitime katılımını yaygınlaştıracak politika ve stratejiler uygulamak ve uygulanmasını koordine etmek.

- ✓ Özel yetenek sahibi kişilerin bu niteliklerini koruyucu ve geliştirici özel eğitim ve öğretim programlarını uygulamak ve uygulanmasını koordine etmek.
- ✓ Eğitim kurumları, yönetici, öğretmen ve çalışanlar için belirlenen performans ölçütlerinin uygulanmasını, öğretim materyallerinin kullanımını, eğitim öğretim programlarının uygulanmasını, öğretmen yeterliliklerini izlemek ve değerlendirilmesini sağlamak.
- ✓ Vatandaş odaklı yönetimin oluşturulması, idarenin geliştirilmesi, yönetim kalitesinin artırılması, hizmet standartlarının belirlenmesi, iş ve karar süreçlerinin oluşturulması, bürokrasi ve kırtasiyeciliğin azaltılmasını sağlayarak kamu kaynaklarını etkin yönetmek.
- ✓ Eğitim öğretim hizmetlerini sunarken; kalkınma planları ve programlarda yer alan politika ve hedefler doğrultusunda kamu kaynaklarının etkili, ekonomik, verimli bir şekilde kullanılmasını, hesap verebilirliği ve malî saydamlığı sağlamak.
- ✓ Her derece ve türdeki eğitim kurumlarına ait bina ve tesislerin, çevrenin ihtiyaçlarına ve uygulanacak programların özelliklerine göre yapılması ve donatılmasını sağlayarak eğitim araç ve gereçlerini, gelişen eğitim teknolojisine ve program ve metotlara uygun olarak ilgililerin yararlanmasına sunmak.
- ✓ Milli eğitim müdürlükleri; temel eğitim, ortaöğretim, mesleki ve teknik eğitim, din öğretimi, özel eğitim ve rehberlik, hayat boyu öğrenme, özel öğretim kurumları, bilgi işlem ve eğitim teknolojileri, ölçme, değerlendirme ve sınav, yükseköğretim ve yurt dışı eğitim, strateji geliştirme, inşaat ve emlak, insan kaynakları yönetimi ve destek hizmetlerini doğrudan milli eğitim müdürüne bağlı birimler/bürolar eliyle yürütürler.

Tablo 2 : Yasal Yükümlülükler

<ul style="list-style-type: none">• Temel Eğitim Hizmetleri:
Okul öncesi eğitimi yaygınlaştıracak ve geliştirecek çalışmalar yapmak.
İlköğretim öğrencilerinin maddi yönden desteklenmesini koordine etmek.
<ul style="list-style-type: none">• Ortaöğretim Hizmetleri:
Yükseköğretimle ilgili Bakanlıkça verilen görevleri yerine getirmek.
Yükseköğretime giriş sınavları konusunda ilgili kurum ve kuruluşlarla iş birliği yapmak.
<ul style="list-style-type: none">• Mesleki ve Teknik Eğitim Hizmetleri:
Mesleki ve teknik eğitim-istihdam ilişkisini yerelde sağlamak ve geliştirmek.
5.6.1986 tarihli ve 3308 sayılı Mesleki Eğitim Kanunu kapsamında çıraklık eğitimi ile ilgili iş ve işlemleri yapmak.
Meslekî ve teknik eğitimin yerel ihtiyaçlara uygunluğunu sağlamak.
<ul style="list-style-type: none">• Din Öğretimi Hizmetleri:
Din kültürü ve ahlak bilgisi eğitim programlarının uygulanmasını sağlamak.
Seçmeli din eğitimi derslerini takip etmek, uygulanmasını gözetmek.
Din eğitiminde kullanılan ders kitabı ve materyallerin teminini koordine etmek.
<ul style="list-style-type: none">• Özel Eğitim ve Rehberlik Hizmetleri:
Bakanlık tarafından oluşturulan özel eğitim ve rehberlik politikalarını uygulamak,
Resmi eğitim kurumlarınca yürütülen özel eğitimin yaygınlaşmasını ve gelişmesini sağlayıcı çalışmalar yapmak,
Özel eğitim programlarının uygulanma süreçlerini izlemek ve değerlendirmek,
Bilim sanat merkezleriyle ilgili iş ve işlemleri yürütmek,
Rehberlik ve araştırma merkezlerinin nitelikli hizmet vermesini sağlamak,
Rehberlik ve araştırma merkezlerinin ölçme araçlarını sağlamak,
Mobil rehberlik hizmetlerinin uygulanmasını sağlamak,
Madde bağımlılığı, şiddet ve benzeri konularda toplum temelli destek sağlamak,
Engelli öğrencilerin eğitim hizmetleri ile ilgili çalışmalar yapmak,
Rehberlik ve kaynaştırma uygulamalarının yürütülmesini sağlamak,
Rehberlik servislerinin kurulmasına ve etkin çalışmasına yönelik tedbirler almak,
Özel yetenekli bireylerin tespit edilmesini ve özel eğitime erişimlerini sağlamak,
Özel yetenekli bireylerin eğitici eğitimlerini planlamak ve uygulamak,
Özel yetenekli birey eğitimine ilişkin araştırma, geliştirme ve planlama çalışmaları yapmak.

<ul style="list-style-type: none"> Hayat Boyu Öğrenme Hizmetleri:
Örgün eğitim alamayan bireylerin bilgi ve becerilerini geliştirici tedbirler almak,
Hayat boyu öğrenmenin imkân, fırsat, kapsam ve yöntemlerini geliştirmek,
Yetişkinlere yönelik yaygın meslekî eğitim verilmesini sağlamak,
Öğrenme fırsat ve imkânlarını destekleyici çalışmalar yapmak,
Beceri ve hobi kursları ile kültürel faaliyetlerle ilgili iş ve işlemleri yürütmek,
Çocuk, genç ve aileler ile ilgili eğitim ve sosyo-kültürel etkinlikler yapmak,
Açık öğretim sistemi ile ilgili uygulamaları yürütmek,
Edinilen bilgilerin denkliğine ilişkin iş ve işlemleri yürütmek,
Mesleki Yeterlilik Kurumuyla ilgili iş ve işlemleri yürütmek.
<ul style="list-style-type: none"> Özel Öğretim Kurumları Hizmetleri:
Özel öğretim kurumlarıyla ilgili Bakanlık politika ve stratejilerini uygulamak,
Özel öğretim kurumlarınca yürütülen özel eğitimin gelişmesini sağlayıcı çalışmalar yapmak,
Engellilerin özel eğitim giderleriyle ilgili iş ve işlemleri yürütmek,
8.2.2007 tarihli ve 5580 sayılı Özel Öğretim Kurumları Kanunu kapsamında yer alan kurumların açılış, kapanış, devir, nakil ve diğer iş ve işlemlerini yürütmek,
Özel yurtlara ilişkin iş ve işlemleri yürütmek,
Özel öğretim kurumlarındaki öğrencilerin sınav, ücret, burs, diploma, disiplin ve benzeri iş ve işlemlerini yürütmek,
Azınlık okulları, yabancı okullar ve milletlerarası okullara ilişkin iş ve işlemleri yürütmek,
Özel okulların arsa tahsisi ile teşvik ve vergi muafiyetiyle ilgili iş ve işlemlerini yürütmek,
Kursiyerlerin sınav, ücret, sertifika ve benzeri iş ve işlemlerini yürütmek,
Özel öğretim kurumlarını ve özel yurtları denetlemek, sonuçları raporlamak ve değerlendirmek,
Özel öğretim kurumlarında öğretim materyallerinin kullanımıyla ilgili süreçleri izlemek, değerlendirmek,
Özel eğitim ve özel öğretim süreçlerini izlemek ve değerlendirmek,
Öğrencilerin daha fazla başarı sağlamalarına ilişkin faaliyetler yürütmek.
<ul style="list-style-type: none"> Bilgi İşlem ve Eğitim Teknolojileri Hizmetleri:

Ölçme ve değerlendirme iş ve işlemlerini birimlerle işbirliği içerisinde yürütmek,
Sınavların uygulanması ile ilgili organizasyonu yapmak ve sınav güvenliğini sağlamak,
Sınav komisyonunun sekretarya hizmetlerini yürütmek,
Öğretim programlarını teknik yönden izlemek ve sonuçlarını değerlendirmek,
Eğitim faaliyetlerinin iyileştirilmesine yönelik teknik çözümlere ve yerel ihtiyaçlara dayalı uygulama projeleri geliştirmek ve yürütmek,
Yenilikçi eğitim ve teknoloji destekli eğitim uygulamaları için yenilikçi çözümler hedefleyen proje ve araştırmalarda birimlere ve resmi ve özel kurumlara ilişkin iş ve işlemleri yürütmek,
İlgili birimler ile işbirliği içinde proje ve araştırma sonuçlarının yeni uygulamalara yön vererek sürdürülebilir iş süreçlerine dönüşümünü sağlamak,
Eğitim araç ve ortam standartlarının uygunluk testlerine ilişkin iş ve işlemleri yürütmek,
Uzaktan eğitim ile ilgili iş ve işlemleri yürütmek,
Eğitim bilişim ağını işletmek ve geliştirmek, erişim ve paylaşım yetkilerini yönetmek,
Tedarikçilerin eğitim materyalleri ve e-içerik projelerini incelemek ve değerlendirmek,
Eğitim teknolojileriyle ilgili bütçe ve yatırım planlamalarını yapmak,
Bilişime ilişkin Bakanlık ve diğer birim projelerine ilişkin iş ve işlemleri yürütmek,
Kamu bilişim standartlarına uygun çözümler üretmek,
Haberleşme, veri ve bilgi güvenliğini sağlamak,
Eğitim bilişim ağının kullanımının yaygınlaştırılmasını sağlamak,
Bilişim hizmetlerine ve internet sayfalarına ilişkin iş ve işlemleri yürütmek,
Elektronik imza ve elektronik belge uygulamalarına ilişkin iş ve işlemleri yürütmek,
Bilgi işlem ve otomasyon ihtiyacının karşılanmasına destek sağlamak ve işletimini yapmak,
İstatistikî verilerin saklanmasına ilişkin teknik iş ve işlemleri yürütmek,
Çağrı sistemleri kurulmasına ve işletilmesine ilişkin iş ve işlemleri yürütmek.
• Strateji Geliştirme Hizmetleri:
İlçe düzeyinde iş takvimini hazırlamak,
İlçe stratejik planlarını hazırlamak, geliştirmek ve uygulanmasını sağlamak,
Hükümet programlarına dayalı eylem planı ile ilgili işleri yürütmek,
Kalkınma planları ve yılı programları ile ilgili işlemleri yürütmek,
Faaliyetlerin stratejik plan, bütçe ve performans programına uygunluğunu sağlamak,
Hizmetlerin etkililiği ile vatandaş ve çalışan memnuniyetine ilişkin çalışmalar yapmak,

Bütçe ile ilgili iş ve işlemleri yürütmek,
Ayrıntılı harcama programını hazırlamak,
Nakit ödemelerin planlamasını yapmak, ödemeleri izlemek,
Malî durum ve beklentiler raporunu hazırlamak,
Kamu zararı ile ilgili iş ve işlemleri yürütmek,
Yatırımlarla ilgili ihtiyaç analizlerini yapmak, verileri hazırlamak,
Performans programıyla ilgili iş ve işlemleri yürütmek,
Okul aile birlikleri ile ilgili iş ve işlemleri yürütmek,
Eğitim kurumu bina veya eklentileri ile derslik ihtiyaçlarını tespit etmek,
İstatistikî verileri ilgili birimlerle işbirliği içinde ulusal ve uluslararası standartlara uygun ve eksiksiz toplamak, güncelleştirmek, analiz etmek ve yayınlamak,
Eğitim kurumları, yönetici, öğretmen ve çalışanlar için belirlenen performans ölçütlerinin uygulanmasını izlemek, yerel ihtiyaçlara göre performans ölçütleri geliştirmek ve uygulamak,
İlgili birimlerle koordinasyon sağlayarak vatandaş odaklı yönetimin oluşturulması, idarenin geliştirilmesi, yönetim kalitesinin artırılması, hizmet standartlarının belirlenmesi, iş ve karar süreçlerinin oluşturulması ile bürokrasi ve kırtasiyeciliğin azaltılmasına ilişkin araştırma geliştirme faaliyetleri yürütmek,
Eğitime ilişkin araştırma, geliştirme, stratejik planlama ve kalite geliştirme faaliyetleri yürütmek,
Eğitime ilişkin projeler hazırlamak, uygulamak,
İlçe millî eğitim müdürlükleri ile eğitim kurumlarının proje hazırlama ve yürütme kapasitesini geliştirici çalışmalar yapmak,
Araştırma ve uygulama projelerinde finansal ve malî yönetimi izlemek, raporlamak.
• Hukuk Hizmetleri:
Malî, hukukî ve fikrî haklar konusundaki uyuşmazlıklara ilişkin iş ve işlemleri yürütmek,
Adlî ve idarî davalar ile tahkim yargılaması ve icra işlemlerinde Valiliği veya Kaymakamlığı temsil etmek,
Dava ve icra işlemlerini yürütmek, anlaşmazlıkları önleyici hukuki tedbirleri almak,
Hizmet satın alma yoluyla yaptırılan dava ve icra takiplerini izlemek ve denetlemek,
Soruşturma ve inceleme raporlarına ilişkin iş ve işlemleri yürütmek,
Disiplin kuruluna girecek dosyaların iş ve işlemlerini yapmak,

Adli ve idarî makamlardan gelen ön inceleme iş ve işlemlerini yürütmek,
İdarî, adli ve icra davalarıyla ilgili yazışmaları yapmak,
İdarî ve adli itirazlar ile ilgili iş ve işlemleri yürütmek,
Mevzuatı takip etmek, uygulanmasını gözetmek,
Mevzuat ve hukuki konularda birimlere görüş bildirmek.
• İnsan Kaynakları Hizmetleri:
İnsan kaynaklarıyla ilgili kısa, orta ve uzun vadeli planlamalar yapmak,
Norm kadro iş ve işlemlerini yürütmek,
İl/ilçe özlük dosyalarının muhafazasını sağlamak,
Özlük ve emeklilik iş ve işlemlerini yürütmek,
Disiplin ve ödül işlemlerinin uygulamalarını yapmak,
Güvenlik soruşturması ve arşiv araştırması işlemlerini yürütmek,
Yöneticilik formasyonunun gelişmesini sağlayıcı faaliyetler yürütmek,
Personelin eğitimlerine ilişkin iş ve işlemleri yapmak,
Aday öğretmenlerin uyum ve adaylık eğitimi programlarını uygulamak,
Öğretmen yeterliliği ve iş başarımı düzeyini iyileştirici hizmet içi eğitimler yapmak,
Öğretmen yeterliliklerine ilişkin Bakanlığa geri bildirim ve önerilerde bulunmak,
Öğretmenlerin hizmet içi eğitimlerine yönelik ulusal ve uluslararası gelişmeleri izlemek,
Öğretmenlerin meslekî gelişimiyle ilgili araştırma ve projeler yapmak ve uygulamak,
Öğretmenlerin meslekî gelişimine yönelik yerel düzeyde etkinlikler düzenlemek,
Yöneticilerin, öğretmenlerin ve diğer personelin atama, yer değiştirme, askerlik, alan değişikliği ve benzeri iş ve işlemlerini yapmak,
Personelin pasaport ve yurt dışı iş ve işlemlerini yürütmek,
Sendika ve konfederasyonların il temsilcilikleriyle iletişim sağlamak,
25.6.2001 tarihli ve 4688 sayılı Kamu Görevlileri Sendikaları Kanunu kapsamındaki görevleri yürütmek.
• Destek Hizmetleri:
Yayın faaliyetlerini yürütmek,
Ders araç ve gereçleri ile donatım ihtiyaçlarını temin etmek,
Ücretsiz Ders Kitabı Temini Projesini yürütmek,
Taşınır ve taşınmazlara ilişkin iş ve işlemleri yürütmek,

Depo iş ve işlemlerini yürütmek,
Lojmanlar ile ilgili iş ve işlemleri yürütmek,
Yemekhane iş ve işlemlerini yürütmek,
Öğretmenevleri ve sosyal tesislerle ilgili iş ve işlemleri yürütmek,
Döner sermaye iş ve işlemlerini yürütmek,
Temizlik, güvenlik, ısınma, aydınlatma, onarım ve taşıma gibi işlemleri yürütmek,
Satın alma iş ve işlemlerini yürütmek,
Tahakkuk işlemlerine esas olan onayları almak ve ilgili diğer işlemleri yürütmek,
Genel evrak ve arşiv hizmetlerini yürütmek.
• İnşaat ve Emlak Hizmetleri:
Yapım programları ile ilgili iş ve işlemleri yürütmek,
Eğitim kurumu bina veya eklentileri ile derslik ihtiyaçlarını önceliklere göre karşılamak,
Onaylanan yapım programlarının ve ek programların uygulanmasına ilişkin iş ve işlemleri yürütmek,
Halk katkısı ile yapılacak eğitim yapılarına ilişkin iş ve işlemlere ilişkin iş ve işlemleri yürütmek,
Yatırım programı yapı yatırımlarının ihale öncesi hazırlıklarına ilişkin iş ve işlemleri yürütmek,
İhale edilen yatırımları izlemek, planlanan süre içerisinde hizmete sunulmalarını sağlamak,
Onarımlara ilişkin iş ve işlemleri yürütmek,
Yapılan ihalelere ait projelerin ödeneğe esas dosyalarının hazırlanmasına ilişkin iş ve işlemleri yürütmek,
Projelere göre idarî ve teknik ihale şartnamelerinin hazırlanmasına ilişkin iş ve işlemleri yürütmek,
Hak edişlere ilişkin iş ve işlemleri yürütmek,
Eğitim kurumlarının Toplu Konut İdaresi Başkanlığı veya inşaat işleri ile ilgili diğer kamu kurum ve kuruluşlarına yaptırılmasına ilişkin iş ve işlemleri yürütmek,
Yapıların mimarî ve mühendislik projelerinin yapılmasına ilişkin iş ve işlemleri yürütmek,
Özel projeleri incelemek ve görüş bildirmek,
Hazine mülkiyetinde olanlar dâhil, her türlü okul ve bina kiralamalarına ilişkin iş ve işlemleri yürütmek,

Bakanlık binalarının eğitim kurumu olarak kiralanmasına ilişkin iş ve işlemleri yürütmek,
Kamu kuruluşlarına tahsisli taşınmazların tahsisi veya devri işlemlerine ilişkin iş ve işlemleri yürütmek,
Eğitim kurumlarının kamu-özel ortaklığı modeliyle yapımına ilişkin iş ve işlemleri yürütmek,
Bakanlıkça yapımına karar verilen eğitim öğretim tesislerinin belirli süre ve bedel üzerinden kiralama karşılığı yaptırılmasıyla ilgili işlemlere ilişkin iş ve işlemleri yürütmek,
Eğitim kurumlarındaki eğitim öğretim hizmet alanları dışındaki hizmet ve alanların işletme devri karşılığında eğitim öğretim tesislerinin sözleşme ile gerçek veya özel hukuk tüzel kişilerine yenileştirilmesi veya yeniden yaptırılmasına ilişkin iş ve işlemleri yürütmek,
Eğitim kurumlarının depreme karşı tahkiklerini yapmak ve yaptırmak, güçlendirilecek eğitim kurumlarını tespit etmek ve Bakanlığa bildirmek,
Taşınabilir okulların yaptırılmasına ilişkin iş ve işlemleri yürütmek,
Eğitim kurumlarına ilişkin kamulaştırma iş ve işlemlerinin yürütülmesine ilişkin iş ve işlemleri yürütmek,
Bakanlığa gerektiğinde kamulaştırma teklifi sunmak.
• Özel Büro:
Yazılı ve görsel basın, mesleki örgütler ve diğer sivil toplum kuruluşları ile ilişkileri yürütmek,
Vatandaş memnuniyetinin artırılmasına yönelik çalışmalar yapmak,
Bilgi edinme başvurularının ilgili birimlerle koordine ederek yanıtlanmasını sağlamak,
Millî eğitim hizmetlerinden talep ve şikâyetler konusunda bilgilendirme ve yönlendirme işlemlerini yürütmek,
Protokol iş ve işlemlerini yürütmek.

ÜST POLİTİKA BELGELERİ ANALİZİ

İncelenen ve yasal dayanakta yer bulan üst politika belgeleri şunlardır;

- ❖ 12. Kalkınma Planı
- ❖ Millî Eğitim Bakanlığı 2024-2028 Stratejik Planı
- ❖ Millî Eğitim Şura Kararları
- ❖ İzmir Millî Eğitim Müdürlüğü 2019-2023 Stratejik Planı
- ❖ İzmir Büyükşehir Belediyesi Stratejik Planı
- ❖ İzmir Bölge Kalkınma Planı
- ❖ Orta Vadeli Programlar
- ❖ Orta Vadeli Mali Planlar
- ❖ Cumhurbaşkanlığı Yıllık Planı

FAALİYET ALANLARI İLE ÜRÜN VE HİZMETLER

Bayındır İlçe Millî Eğitim müdürlüğü 2024–2028 Stratejik Plan hazırlık çalışmaları kapsamında kamu hizmet envanteri incelenerek Müdürlüğümüzün hizmet alanları şu şekilde gruplandırılmıştır:

Tablo 3: Faaliyet Alanları, Ürün ve Hizmetler

Eğitim ve Öğretim
<ul style="list-style-type: none">• Eğitim ve öğretime erişim imkânlarının sağlanması• Hayat boyu öğrenme kapsamında eğitim ve öğretim faaliyetlerinin yürütülmesi• Öğretim programlarının ve haftalık ders çizelgelerinin hazırlanması ve uygulanması• Eğitsel tanılama ve yönlendirme faaliyetlerinin yürütülmesi• Kişisel, eğitsel ve mesleki rehberlik faaliyetlerinin yürütülmesi

- Psikososyal koruma, önleme ve müdahale hizmetlerinin verilmesi
- Özel politika gerektiren bireylerin eğitim ve öğretimine ilişkin iş ve işlemlerin yürütülmesi
- Yatılılık, bursluluk ve özel öğretim teşvikleri hizmetlerinin yürütülmesi

Bilimsel, Kültürel, Sanatsal ve Sportif Faaliyetler

- Okuma kültürünün geliştirilmesine yönelik çalışmaların yürütülmesi
- Öğrencilere yönelik yerel, ulusal ve uluslararası düzeyde bilimsel, kültürel, sanatsal ve sportif faaliyetlerin düzenlenmesi
- Öğrencilerin yerel, ulusal ve uluslararası düzeydeki bilimsel, kültürel, sanatsal ve sportif faaliyetlere katılımlarının sağlanması

Ölçme ve Değerlendirme

- Merkezî sistemle yürütülen resmî ve özel yerleştirme, bitirme, karşılaştırma sınavlarının uygulanması

Araştırma, Geliştirme, Proje ve Protokoller

- Proje ve protokollerin hazırlanması, uygulanması ve değerlendirilmesi
- Eğitim ve öğretimin geliştirilmesine yönelik araştırma ve geliştirme faaliyetlerinin yürütülmesi
- Öğrenci ve öğretmenlerin değişim ve hareketlilik programlarından yararlanabilmeleri için gerekli iş ve işlemlerin yürütülmesi

Yönetim ve Denetim

- Eğitim ve öğretime yönelik politikaların uygulanması
- İstatistikî verilerin toplanması, analizi ve yayınlanması
- Stratejik plan ve performans programının hazırlanması, uygulanması izlenip değerlendirilmesi ve faaliyet raporunun hazırlanması
- Müdürlük bütçesine ilişkin iş ve işlemleri yürütülmesi
- Yatırım programlarının uygulanması
- İzleme ve değerlendirme faaliyetlerinin yürütülmesi
- Rehberlik, denetim, inceleme ve soruşturma faaliyetlerinin yürütülmesi
- Her kademedeki öğrencilere yönelik dernek ve vakıflar ile gerçek ve diğer tüzel kişilerce açılacak veya işletilecek yurt, pansiyon ve benzeri kurumların açılması, devri, nakli ve kapatılmasıyla ilgili esasların belirlenmesi ve denetimi

İnsan Kaynakları Yönetimi

- İnsan kaynaklarıyla ilgili kısa, orta ve uzun vadeli planlamalar yapmak,
- Norm kadro iş ve işlemlerini yürütmek,
- İlçe özlük dosyalarının muhafazasını sağlamak,
- Özlük ve emeklilik iş ve işlemlerini yürütmek,
- Disiplin ve ödül işlemlerinin uygulamalarını yapmak,
- Güvenlik soruşturması ve arşiv araştırması işlemlerini yürütmek,
- Yöneticilik formasyonunun gelişmesini sağlayıcı faaliyetler yürütmek,
- Personelin eğitimlerine ilişkin iş ve işlemleri yapmak,
- Aday öğretmenlerin uyum ve adaylık eğitimi programlarını uygulamak,
- Öğretmen yeterliliği ve iş başarımı düzeyini iyileştirici hizmet içi eğitimler yapmak,
- Öğretmen yeterliliklerine ilişkin Bakanlığa geri bildirim ve önerilerde bulunmak,
- Öğretmenlerin hizmet içi eğitimlerine yönelik ulusal ve uluslararası gelişmeleri izlemek,
- Öğretmenlerin meslekî gelişimiyle ilgili araştırma ve projeler yapmak ve uygulamak,
- Öğretmenlerin meslekî gelişimine yönelik yerel düzeyde etkinlikler düzenlemek,
- Yöneticilerin, öğretmenlerin ve diğer personelin atama, yer değiştirme, askerlik, alan değişikliği ve benzeri iş ve işlemlerini yapmak,
- Personelin pasaport ve yurt dışı iş ve işlemlerini yürütmek,
- Sendika ve konfederasyonların il temsilcilikleriyle iletişim sağlama

Fiziki ve Teknolojik Altyapı

- Okul ve kurum binaları dâhil, taşınmazlara ilişkin her türlü yapım, bakım ve onarım işlerini ve bunlara ait kontrol, koordinasyon ve mimari proje çalışmalarının yürütülmesi
- Müdürlüğün taşınır ve taşınmazlarına ilişkin işlemlerin yürütülmesi
- Eğitim ve öğretim ortamlarının standartlarının uygulanması
- Eğitim ve öğretim teknolojilerinin öğrenme süreçlerinde etkin kullanılmasına yönelik altyapı çalışmalarının yürütülmesi
- Hizmet alanlarıyla ilgili bilişim teknolojilerine yönelik çalışmaların yürütülmesi

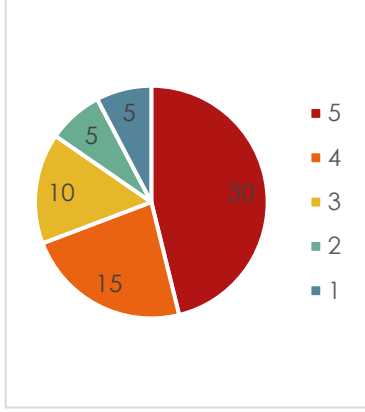
PAYDAŞ ANALİZİ

Stratejik Planlama, bir kurumda görev alan her kademedeki kişinin katılımını ve kurum yöneticisinin tam desteğini içeren sonuç almaya yönelik çabaların bütünüdür. Bu anlamda paydaşların ihtiyaç ve beklentileri, paydaşlar ve politika yapıcıların kurumun misyonu, hedefleri ve performans ölçümünün belirlenmesinde aktif rol oynamasını ifade eder.

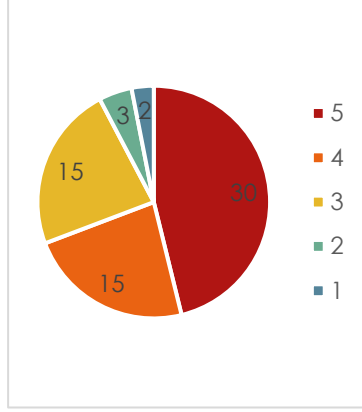
Bu kapsamda 2024-2028 yıllarını kapsayacak Bayındır İlçe Milli Eğitim Müdürlüğü'nün Stratejik Planı'nın hazırlanma sürecinde, planlamanın tasarlanması ve değerlendirilmesi hususunda iç ve dış paydaşların görüş ve önerilerine yönelik paydaş memnuniyet anketi uygulanmıştır. İç Paydaşlara uygulanan anket sorularının seçenekleri ve puan karşılıkları; Çok İyi /5, İyi/ 4, Orta/3, Zayıf /2 Çok Zayıf / 1 şeklinde değerlendirilmiştir.

- ❖ Çalışanlara Sağlanan Tesis ve Hizmetler
- ❖ Eğitim ve Geliştirme
- ❖ Tanıma ve Ödüllendirme
- ❖ Katılım

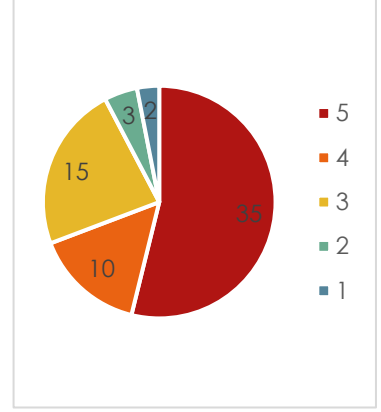
Tablo 4: Paydaş memnuniyet anketi



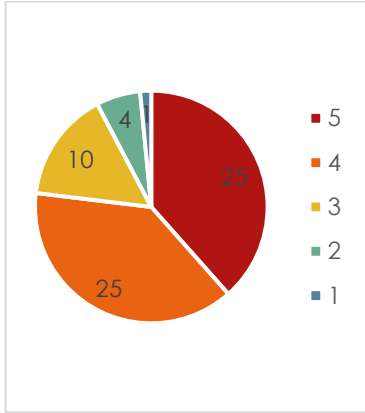
Grafik: 1 İletişim



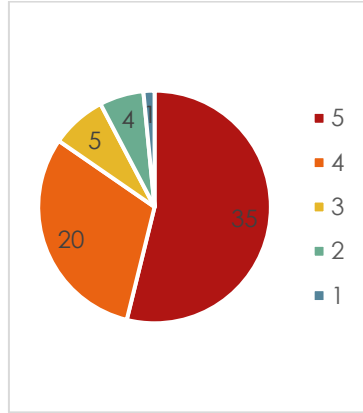
Grafik: 2 Çalışma Ortamı



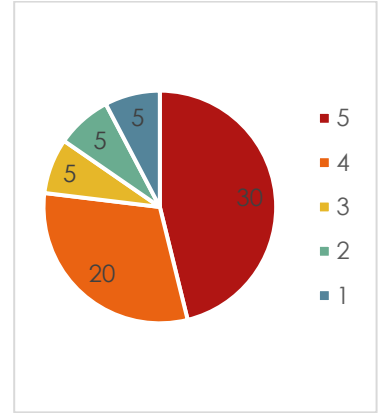
Grafik: 3 Tesis ve Hizmetler



Grafik: 4 Eğitim ve Geliştirme



Grafik: 5 Tanıma ve Ödüllendirme



Grafik: 6 Katılım

Paydaş Anketine 60 kişi katılmıştır. Bu grafiklere göre paydaş anketinde katılım ve çalışma ortamı (Fizikî ve Psikososyal şartlar) konularında 2024-2028 Stratejik Planında öncelik verilmesi gerektiği değerlendirilmiştir.

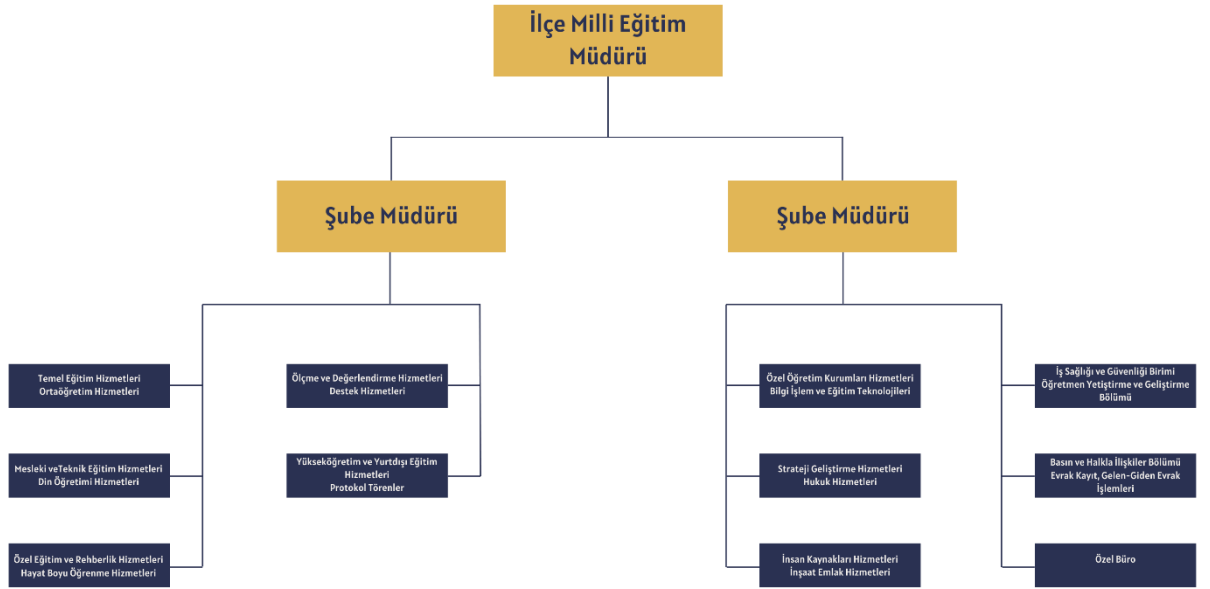
İzmir İl Millî Eğitim Müdürlüğü 2024-2028 Stratejik Planı nihaî halini alana kadar iç ve dış paydaşların görüş ve önerileri konularında çalışmalar devam edecektir.

KURULUŞ İÇİ ANALİZ

Teşkilat Yapısı

Bayındır İlçe Millî Eğitim Müdürlüğü teşkilat yapısı 20 Ekim 2018 tarihli ve 652 sayılı Millî Eğitim Bakanlığının Teşkilât ve Görevleri Hakkında Kanun Hükmünde Kararname hükümlerine dayanılarak 18.11.2012 tarih ve 30571 sayılı Resmî Gazetede yayınlanan Millî Eğitim Bakanlığı İl ve İlçe Millî Eğitim Müdürlükleri Yönetmeliği esaslarına göre belirlenmektedir.

Şekil 2: Millî Eğitim Müdürlüğü Teşkilat Şeması



Yönetici Bilgileri

Tablo 5 : Şube Müdürleri mevcut bilgileri

İLÇE MİLLİ EĞİTİM ŞUBE MÜDÜRÜ		
NORM	MEVCUT	İHTİYAÇ
2	2	0

Tablo 6 : Personel Norm Bilgileri

ÜNVANI	NORM	MEVCUT	İHTİYAÇ
ŞEF	3	2	1
MEMUR	3	0	3
MEMUR (Ş)	3	3	0
VHKİ	19	6	13
BİLGİSAYAR İŞLETMENİ	1	0	1
ŞOFÖR	1	1	0
AMBAR MEMURU	2	0	2
TEKNİSYEN	3	1	2
HİZMETLİ	15	4	11
HİZMETLİ (Ş)	1	1	0
Toplam:	51	18	33

Tablo 7 : Öğretmen, Öğrenci, Derslik ve Okul Sayısı (İlçe Geneli Resmî) (2022-2023 Öğretim Yılı)

Okul Türü	Bağımsız+Bünye Toplamı					Okul Sayısı	Öğrenci Sayısı	Öğretmen Sayısı	Derslik Sayısı	Şube Sayısı	Okul Sayısı	Öğrenci Sayısı	Öğretmen Sayısı	Derslik Sayısı	Şube Sayısı	Öğretmen Başına Düşen Öğrenci Sayısı	Derslik Başına Düşen Öğrenci Sayısı	Şube Başına Düşen Öğrenci Sayısı
	Okul Sayısı	Öğrenci Sayısı	Öğretmen Sayısı	Derslik Sayısı	Şube Sayısı													
	Bağımsız	Bünyede																
Okul Öncesi	1	146	10	8	7	1	146	10	8	7	29	533	35	35	35	15,22	15,22	15,22
İlkokul	25	2165	159	147	147						25	2165	159	147	147	13,61	14,72	14,72
<i>Ortaokul Toplamı</i>																		
Ortaokul	9	1884	142	98	94						9	1884	142	98	94	13,26	19,22	20,04
Din Öğretimi (İmam Hatip Ortaokulları)	1	67	6	13	6						1	67	6	13	6	11,16	13,15	11,16
<i>Ortaöğretim Toplamı</i>																		
Genel Lise	3	724	57	37	33						3	724	57	37	33	12	19,56	21,93
Mesl.veTek.Lise	3	504	66	33	37						3							
Din Öğretimi (İmam Hatip-And.İmam Hatip Liseleri)	1	49	11	0	4						1	49	11	0	4	4,45	0	4,45
<u>GENEL TOPLAM</u>	43	5539	451	189	328						43	5422	410	300	319	69,7	81,87	87,52

Tablo 8 : Okul/Öğrenci verileri (İlçe Geneli Özel) (2022-2023 Öğretim Yılı)

Okul Türü	Bağımsız+Bünye Toplamı					Okul Sayısı	Öğrenci Sayısı	Öğretmen Sayısı	Derslik Sayısı	Şube Sayısı	Okul Sayısı	Öğrenci Sayısı	Öğretmen Sayısı	Derslik Sayısı	Şube Sayısı	Öğretmen Başına Düşen Öğrenci Sayısı	Derslik Başına Düşen Öğrenci Sayısı	Şube Başına Düşen Öğrenci Sayısı
	Okul Sayısı	Öğrenci Sayısı	Öğretmen Sayısı	Derslik Sayısı	Şube Sayısı													
	Bağımsız																	
Okul Öncesi	0	0	0	0	0	0	0	0	0	0	0	0	0	0	0	0	0	0
İlkokul	0	0	0	0	0	0	0	0	0	0	0	0	0	0	0	0	0	0
<i>Ortaokul Toplamı</i>	0	0	0	0	0	0	0	0	0	0	0	0	0	0	0	0	0	0
Ortaokul	0	0	0	0	0	0	0	0	0	0	0	0	0	0	0	0	0	0
Din Öğretimi (İmam Hatip Ortaokulları)	0	0	0	0	0	0	0	0	0	0	0	0	0	0	0	0	0	0
<i>Ortaöğretim Toplamı</i>	0	0	0	0	0	0	0	0	0	0	0	0	0	0	0	0	0	0
Genel Lise	0	0	0	0	0	0	0	0	0	0	0	0	0	0	0	0	0	0
Mesl.veTek.Lise	0	0	0	0	0	0	0	0	0	0	0	0	0	0	0	0	0	0
Din Öğretimi (İmam Hatip-And.İmam Hatip Liseleri)	0	0	0	0	0	0	0	0	0	0	0	0	0	0	0	0	0	0
<i>GENEL TOPLAM</i>	0	0	0	0	0	0	0	0	0	0	0	0	0	0	0	0	0	0

Teknolojik Kaynaklar

Müdürlüğümüz hizmetlerinin yararlanıcılara daha hızlı ve etkili şekilde sunulması için güncel teknolojik araçlar etkin bir biçimde kullanılmaktadır. Bu kapsamda Bakanlığımız tarafından modüler bir yapıda kurgulanarak hizmete sunulan Millî Eğitim Bakanlığı Bilgi İşlem Sistemi (MEBBİS) ile kurumsal ve bireysel iş ve işlemlerin büyük bölümü yürütülmektedir.

MEBBİS aracılığıyla; Devlet Kurumları, Yatırım İşlemleri, Meis, E-Alacak, E-Burs, Tefbis, Kitap Seçim, E-Soruşturma, Sınav İşlemleri, Sosyal Tesis, E-Mezun, Özel MTSK, Özel Öğretim Kurumları, Engelli Birey, Ram, Mal, Hizmet ve Yapım Harcamaları, Özlük, Halk Eğitim, Açık Öğretim Kurumları, gibi toplam sayısı 80'i geçen ve ihtiyaçlara göre sürekli yenileriyle desteklenen modüller aracılığıyla çalışmalar yürütülmektedir.

Öğrenci ile ilgili tüm iş ve işlemler, kodlaması ve teknik alt yapısı bakanlığımız bilgi işlem personeli tarafından oluşturulan E-Okul sistemi üzerinden yürütülmektedir.

Sürücü Belgesi, Çıraklık Belgesi ve Amatör Telsizcilik Belgesi alımları için düzenlenen yazılı sınavlar, 2018 yılı Mayıs ayında ilimiz merkezinde aktif kullanıma açılan E-Sınav Merkezleri aracılığıyla elektronik ortamda yapılmaktadır. Müdürlüğümüze ait resmi yazışmalar, elektronik ortamda Doküman Yönetim Sistemi (DYS) üzerinden yapılmaktadır.

Müdürlüğümüz ve bağlı tüm kurumlar arasındaki e-posta yazışmaları, bakanlığımız tarafından sunulan resmi e-posta servisi aracılığıyla yürütülmektedir.

Yine müdürlüğümüz ve bağlı tüm kurumlarımıza ait web siteleri bakanlığımız sunucularında barındırılmaktadır.

Tablo 9 : Teknolojik Malzeme Bilgileri

Sıra	Malzeme Cinsi	Adedi
1	Tümleşik Bilgisayar	5
2	Dizüstü Bilgisayar	5
3	Fotoğraf Makinaları	1
4	Kule Sunucular	0
5	Masaüstü Bilgisayar	8
6	Tablet Bilgisayar	3
7	Çok Fonksiyonlu Yazıcı	1
8	Diğer Teksir ve Çoğaltma Makinesi	0
9	Lazer Yazıcı	3
10	Tarayıcılar	3
11	Yazıcı Lazer Renkli	2
12	Kimlik Kartı Basma Makinası	0
13	Yedekleme Cihazları	0
14	Fotokopi Makineleri	6
15	Cep Telefonları	0
16	Fax Cihazları	1
17	İP Telefonlar	1
18	Sabit Telefonlar	16
19	Santraller	1
20	Swiçler (Anahtarlar)	1
21	Telsiz Telsiz Telefon	2
22	Dijital Kameralar Ses ve Görüntü Kaydediciler	0
23	Navigasyon Cihazı	0
24	Network Cihazı	0
25	Kameralar	0
26	Güçkaynağı	0
27	Uydu Alıcıları	0

Tablo 10 : İzmir İl Milli Eğitim Müdürlüğü Taşıt Envanter Bilgileri

Sıra	Araç Cinsi	Adedi*
1	Binek Araç	1

*Kiralık araçlar tabloya dahil edilmemiştir.

Mali Kaynaklar

Eğitim ve öğretimin başlıca finans kaynaklarını merkezî yönetim bütçesinden ayrılan pay, ulusal ve uluslararası kurum kuruluşlardan sağlanan hibe, gerçek ve tüzel kişilerin bağışları ve okul-aile birliği gelirleri oluşturmaktadır. Aşağıdaki Tablo 11’de Müdürlüğümüzün gelirlerinin kaynaklara göre dağılımı verilmiştir.

Tablo 11: Kaynak Toplamı

Bütçe Kaynakları	2024	2025	2026	2027	2028	Toplam Kaynak
Genel Bütçe	403.496.263,32	522.931.157,26	701.773.613,05	941.780.188,71	1.263.869.013,24	3.833.850.235,58
*Diğer Gelirler	7.360,49	15.797,82	21.200,67	28.451,30	38.181,64	110.991,92
TOPLAM	403.503.623,81	522.946.955,08	701.794.813,72	941.808.640,01	1.263.907.194,89	3.833.961.227,50

*Diğer Gelirler kısmında; STK’ler ve uluslararası kuruluşların proje-iş birliği katkıları, sosyal yardımlaşma gelirleri gibi bütçe dışı kaynaklar yer almaktadır.

Toplam kaynakların dağılım oranlarına bakıldığında %99,9971’inin Bakanlığımız bütçesi, %0,0028’inin ise STK’ler ve uluslararası kuruluşların proje-iş birliği katkıları, sosyal yardımlaşma gelirleri gibi bütçe dışı kaynakların katkısı olduğu görülmektedir.

PESTLE ANALİZİ

PESTLE analiziyle Bayındır İlçe Millî Eğitim Müdürlüğü üzerinde etkili olan veya olabilecek politik, ekonomik, sosyo-kültürel, teknolojik, yasal ve çevresel dış etkenlerin tespit edilmesi amaçlanmıştır. Müdürlüğü etkileyen ya da etkileyebilecek değişiklik ve eğilimlerin sınıflandırılması bu analizin ilk aşamasını oluşturmaktadır. Aşağıdaki matriste PESTLE unsurları içerisinde gerçekleşmesi muhtemel olan hususlar ile bunların oluşturacağı potansiyel fırsatlar ve tehditler ortaya konulmaktadır.

Politik Etkenler

- ❖ Siyasi yöneticilerin ve sivil toplum örgütlerinin eğitime ilişkin çalışmalara olumlu ilgi ve katkısı,
- ❖ Üst politika belgelerinde eğitimin öneminin vurgulanması, eğitime ilişkin hedef, gelişim ve sorun alanları gibi hususlara açıkça yer verilmesi,
- ❖ Bakanlığımızın birçok uygulamada pilot il olarak seçiliyor olması

Ekonomik Etkenler

- ❖ İlimizin Büyükşehir statüsünde yer alıyor olması nedeniyle istihdam imkânlarının bulunması
- ❖ İş adamları ve STK'ların desteğiyle yapılacak olan eğitim faaliyetlerine verilen destek olanaklarının bulunması

Sosyal Etkenler

- ❖ Öğrencilerin sosyal-kültürel aktivitelerinin gerçekleştirebilecekleri olanakların bulunması

Teknolojik Etkenler

- ❖ Öğrencilerin bilimsel gelişmeleri yakından takip edebilecekleri imkanların bulunması
- ❖ Ülkemizin son yıllarda yerli üretimle gerçekleştirdiği teknolojik ürün çeşitliliğinin bulunması

Yasal Etkenler

- ❖ Uygulamalarda karşılaşılan güçlükler karşısında yasal düzenlemelerin kısa sürede yapılabiliyor olması

Çevresel Etkenler

- ❖ Turizm merkezli bir şehir olmamız nedeniyle çevre duyarlılığına yönelik faaliyet ve projelere ağırlık verilmesi gerektiği

GZFT ANALİZİ

Müdürlüğümüz birim Stratejik Plan Sorumlularının da katılımıyla yapılan GZFT analizinde müdürlüğümüzün güçlü ve zayıf yönleri ile müdürlüğümüz için fırsat ve tehdit olarak değerlendirilebilecek unsurlar tespit edilmiştir.

Tablo 12 : GZFT Analizi

GÜÇLÜ YÖNLER
<ul style="list-style-type: none">▪ Köklü bir geçmişe dayanan kültür ve bilgi birikimi bir kurum olmamız▪ Yöneticilerin bilgi paylaşımına, işbirliğine ve değişime açıklığı▪ Etkin, verimli ve hesap verilebilirlik ilkesine uygun kaynak kullanımı▪ İlçemiz bünyesinde nitelikli ara eleman yetiştirmeye yönelik olarak açılan mesleki eğitim kurslarının çeşitliliğinin olması.▪ Öğrencilere yönelik sosyal, sportif ve kültürel çalışmalar ile yarışmaların yapılması ve uygun çalışma ortamlarının bulunması▪ Veri, bilgi ve belge arşivleme ile oluşturulan kurumsal hafızanın varlığı▪ Yeniliğe, gelişime, işbirliğine ve takım çalışmasına yatkın insan kaynağı▪ “Mesleki Gelişim Akademisi Modeli” ile öğretmen ve yönetici yetkinliklerinin geliştirilmesi▪ Proje çalışmalarında nitelik ve niceliğe önem verilmesi▪ İlgi ve ihtiyaçlara cevap verebilecek çeşitlilikte okul ve program türlerinin varlığı▪ Hayat boyu öğrenme kapsamındaki kursların çeşitliliği ve yaygınlığı▪ Kurum resmî web sayfası ve sosyal medya hesaplarının etkin ve verimli kullanılıyor olması▪ Dış paydaşlarla etkili bir iletişim ve iş birliği▪ Ulusal ve uluslararası proje hazırlama ve yürütme yetkinliği gelişmiş insan kaynağı▪ Eğitimde teknoloji kullanımının arttırılmasına yönelik büyük ölçekli projelerin varlığı▪ Mesleki ve teknik eğitimde, eğitim ortamlarının teknolojik altyapılarının güçlendirilmesi amacıyla yürütülen okul/kurum bazlı projelerin varlığı

- İşletmede beceri eğitimi ve staj uygulamaları için teşvik mekanizmaları
- Mesleki ve teknik eğitim çalışmalarında sektörel işbirlikleri ve protokoller
- Okul sağlığı ve güvenliği ile iş sağlığına ilişkin çalışmaların varlığı
- Kişisel, eğitsel ve mesleki rehberlik hizmetlerinin yeterliliği
- Mesleki yönlendirmelerde öğrencilerin ilgi ve yeteneklerinin dikkate alınma durumu
- Yabancı dil eğitiminin yeterliliği
- Kitap okuma alışkanlığının yeterlilik düzeyi
- Okul ve kurumların güvenlik, sağlık ve hijyen koşullarının yeterliliği
- Çalışanların karar alma süreçlerine katılımlarının yeterliliği
- İzleme ve değerlendirme sisteminin yeterliliği
- Bölüm/birimler arası koordinasyon, işbirliği ve sorumluluk paylaşımının yeterliliği
- Çalışanların motivasyonunun ve örgütsel bağlılık düzeylerinin yeterliliği
- Kurum personeline yönelik mesleki gelişim ve sosyal faaliyetlerin yeterliliği
- Kurumsal ödül ve ceza sisteminin etki ve yeterliliği

ZAYIF YÖNLER

- Müdürlüğümüzün çeşitli birimlerinde model oluşturabilecek örnek uygulamaların yaygınlaştırılmaması.
- Eğitim ve öğretime erişimde bölgesel farklılıkların yaşanıyor olması
- Derslik başına düşen öğrenci sayısında kentsel yerleşim alanlarına göre farklılıklar ve ikili eğitim uygulamaları
- Hayat boyu öğrenme uygulamalarına yönelik toplumsal farkındalığın azlığı
- Öğrencilerin, mesleki eğilimlerini belirleme konusunda bireysel farkındalıklarının yeterliliğinin az olması
- Mesleki ve teknik eğitim veren ortaöğretim kurumlarının tercih edilme yeterliliği
- Mesleki ve teknik eğitim verilen atölye/laboratuvar donanımlarının, sektörel gelişmelere uygun güncellenme ve sektör beklentilerini karşılama yeterliliği

FIRSATLAR

- Üst politika belgelerinde eğitimin öncelikli alan olarak yer alması
- Kapalı köy okullarımızın onarımı tamamlanarak tekrar faaliyete geçirilmesi
- Yerel ve Ulusal basının eğitim çalışmalarına yönelik olumlu bakış açısı
- AB Projeleri ve diğer fonlardan sağlanan imkânlar
- Eğitim düzeyi yüksek olan ilimizde ihtiyaç duyulan alanlara ücretli öğretmen bulunabilmesi.
- Eğitim ve öğretim hizmetlerini geliştirmeye yönelik teşviklerin varlığı
- Gelişen teknolojilerin eğitimde kullanılabilirliğinin artması
- Hayırseverlerin eğitim ve öğretime katkı sağlaması
- Yatılılık ve bursluluk imkânları
- Öğrencilerin tercihleri doğrultusunda evlerine yakın okullara yerleştirilmeleri
- Öğretim materyallerinin ücretsiz dağıtımı ve elektronik ortamdan erişime açık olması
- Ailelerin, eğitim-öğretimin kalitesinin artırılmasına yönelik destekleyici yaklaşımları
- MEB tarafından mesleki ve teknik eğitimin geliştirilmesini destekleyen politikaları benimsenmesi
- Mesleki ve teknik eğitimde önceki öğrenmelerin tanınmasına imkân veren sistemin varlığı
- Sektörün nitelikli işgücünün yetiştirilmesine yönelik işbirliğine açık olması
- Hayat boyu öğrenmeyi destekleyen politikaların varlığı
- Sosyal medya okuryazarlık becerilerinin gelişmesi
- Eğitim Bilimleri alanında, bilimsel araştırmaların yapılması
- Bilişim teknolojilerinin (dijitalleşme ve endüstri 4.0) gelişmesine bağlı öğrenme ihtiyacının varlığı
- Bölgesel, ulusal ve uluslararası destekler ve hibe programlarının varlığı
- Belgeli çalışanların istihdam edilmesine yönelik olumlu yönde adımların atılması
- İlimizdeki üniversite sayısının fazla olması
- Kentsel ulaşım ağının gelişmesi
- Geniş bir paydaş kitlesinin varlığı

TEHDİTLER

- İlimizin deprem kuşağında olması
- İlimizin iç ve dış göç alması.
- Mevzuattaki kısıtlayıcı hükümler nedeniyle, öğretmenlerin il geneli dengeli dağılımının yapılamaması.
- Atama ve yer değiştirme dönemlerinde il merkezinin tercih edilmesi nedeniyle merkez dışındaki ilçelerde öğretmen ihtiyacının karşılanmasında güçlük çekilmesi.
- Bağımlılık yapan madde kullanımının varlığı
- Toplumda şiddet eğiliminin artması
- İnternet ortamında oluşan bilgi kirliliği, doğru ve güvenilir bilgiyi ayırt etme güçlüğü
- Zorunlu eğitimden ayrılmaların önlenmesine yönelik uygulanan izleme ve önleme mekanizmasının yetersizliği
- Özel eğitime ihtiyacı olan bireylerin tespitine yönelik uygulanan tarama ve tanılama sisteminin yeterliliği
- Özel yetenekli bireylerin eğitim ve öğretimine ilişkin politikaların yeterlilik düzeyi
- Bireyleri tanıma ve bireyin özelliklerini ön plana çıkaran öğretim programlarının yetersizliği
- Öğrenci ve velilerin merkezi seçme ve yerleştirme sınavları nedeniyle sadece akademik başarıya odaklanması
- Yükseköğretime geçiş sınavlarının öğrencilerin bireysel yetkinliklerini değerlendirilmemesi
- Müdürlüğümüz genel bütçe gelirlerinin, okul/kurumların ihtiyaçlarını karşılayacak düzeyde olmaması
- Döner sermaye işletme gelirlerinin okul ve kurumun alt yapı için kullanılamaması
- Gelişen ve değişen teknolojiye uygun donatım maliyetinin yüksek olması
- Bireylerin sanatsal, kültürel ve sportif faaliyetlerde aktif yer alma durumu

TESPİTLER VE İHTİYAÇLARIN BELİRLENMESİ

Müdürlüğümüzün sorun alanları tespit edilirken mevcut durum analizi ve bakanlığımız SP çalışmaları göz önünde bulundurulmuştur. Durum analizinde yer alan her bir bölümde yapılan analizler sonucunda belirlenmiş olan tespitler ve ihtiyaçlardan yola çıkılarak müdürlüğümüz stratejik planının mimarisi oluşturulacaktır. Bu kapsamda;

Yaşanan deprem sonrası ilimizde ortaya çıkan yeni ihtiyaçların sonuçlandırma çalışmaları takip edilmelidir. Bakanlığımız ve hayırseverlerimizin destekleriyle yürütülmekte olan ve planlanan yeni okul/kurum inşaatları ile deprem güçlendirmeleri yapılan/yapılacak olan okul/kurumlarımızın plan dönemi sonundan önce tamamlanmalıdır. Kaynak ihtiyacının karşılanabilmesi için hayırsever desteklerinin artırılmasına yönelik çalışmalar yapılmalıdır.

Bütün öğrencilerimize, medeniyetimizin ve insanlığın ortak değerleri ile çağın gereklerine uygun bilgi, beceri, tutum ve davranışların kazandırılması sağlanması kapsamında;

Yeni oluşan koşullarda öğrencilerimizin bilimsel, kültürel, sanatsal ve sportif alanlarda faaliyetlere katılımı uzun vadede salgının etkilerinin azalmasıyla istenen düzeyde sağlanabileceğinden kısa vadede dijital platformlar üzerinden sosyal medya ve çevrimiçi faaliyetler desteklenerek öğrencilerimizin gelişimlerinin desteklenmesi,

Bilgi işlem ve otomasyon ihtiyaçları karşılanacak ve bürokratik süreç azaltılması için uygun sistemlerin kurulması,

İlçemizde yaşayan öğrenci ve öğretmenlerimizin öğrenme süreçlerini destekleyen dijital içerik ve beceri destekli dönüşüm modeli ile eşit öğrenme ve öğretme fırsatlarını yakalamalarının sağlanması konularına öncelik verilmelidir.

III. BÖLÜM

GELECEĞE YÖNELİM

Misyon, Vizyon ve Temel Değerler

Misyonumuz

Eğitimde yenilikçilik ve teknolojinin avantajlarından yararlanarak; milli, manevi ve etik değerlere sadık, toplumsal sorumluluklarının farkında, 21. yüzyıl becerilerine sahip, çevre bilinci yüksek bireyler yetiştirmek

Vizyonumuz

Her öğrencinin kişisel yeteneklerini geliştirebileceği, teknoloji ile entegre bir şekilde yürütülen ve küresel ölçekte etkili olan; Türkiye'nin geleceğini şekillendirecek bireyleri yetiştiren bir eğitim

Temel Değerlerimiz

- ❖ Çevreye ve canlıların yaşam hakkına duyarlılık
- ❖ Saygınlık
- ❖ Girişimcilik, yenilikçilik
- ❖ Meslek etiği
- ❖ Güvenirlilik, adalet ve tarafsızlık
- ❖ Şeffaflık ve hesap verilebilirlik
- ❖ Katılımcılık
- ❖ Liyakat
- ❖ İnsan hakları ve demokrasinin evrensel değerleri
- ❖ Analitik ve bilimsel bakış
- ❖ Kültürel ve sanatsal duyarlılık
- ❖ Erdemlilik

AMAÇ VE HEDEFLERE İLİŞKİN MİMARİ

AMAÇ 1 : Temel eğitimde fırsat eşitliği ve eğitime erişimin sağlandığı, öğretim süreçleri ve eğitim ortamlarının etkin kullanılması amacıyla geliştirilecek ekosistem içerisinde öğrencileri çağın gerektirdiği evrensel yeterliliklere sahip, millî ve manevi değerleri benimsemiş sağlıklı ve mutlu bireyler olarak yetiştirmek.

Hedef 1.1 : Temel eğitimde fırsat eşitliğini sağlayarak eğitime erişimi artırmaya yönelik iyileştirmeler hayata geçirilecektir.

Hedef 1.2 : Okul öncesi eğitim desteklenerek erişim imkânları artırılacaktır.

Hedef 1.3 : Temel eğitimde bilimsel, sosyal, sportif, kültürel, sanatsal ve toplumsal hizmet gibi alanlarda etkinliklere katılım oranı artırılacak ve sürekli öğrenmeye teşvik etmek amacıyla öğrencilere okuma kültürü kazandırılacaktır.

Hedef 1.4: İlkokul ve ortaokulda öğrenme kayıplarını azaltmaya yönelik destekleyici mekanizmalar güçlendirilecektir.

Hedef 1.5 : Ortaokullarda yaygınlaştırılan yabancı dil ağırlıklı sınıflar ve Çoklu Yabancı Dil Eğitim Modeli ile yeterli ve kalıcı dil becerilerinin kazanılması sağlanacaktır.

AMAÇ 2 : Çağın ihtiyaç duyduğu bilgi, beceri ve yetkinlikleri kazandıran, teknolojiyi üreten, tarih bilinci ve bilim aracılığıyla geleceği kurgulayan, nitelikli insan kaynağı yetiştiren, ekonomiye katkı sunan, değerleriyle bireyi hayata hazır kılan, empati ve nezaket kazandıran bir ortaöğretim yapısı ile öğrenciler yetiştirmek

Hedef 2.1 : Öğrencilerin yetkinliklerini ve niteliklerini geliştirmeye yönelik bireysel özellikleri de dikkate alınarak yapılacak çalışmalarla devamsızlık ve sınıf tekrarları azaltılacak ve eğitime katılımları artırılacaktır.

Hedef 2.2 : Ortaöğretimde öğrencilere değişen dünyanın gerektirdiği başta okuma kültürü olmak üzere bilgi, beceri, yetkinlik ve yeterlilikleri kazandırılacaktır.

Hedef 2.3 : İmam hatip okullarında bilgi, beceri ve yeterlilikler odağında, akademik başarı ve değerlere yönelik çalışmalar, proje ve sosyal etkinlikler yaygınlaştırılacaktır.

Hedef 2.4 : Sosyal ve ekonomik sektörler ile iş birliği içinde ulusal ve uluslararası mesleki yeterliliğe, ahilik kültürüne, meslek ahlakına ve mesleki değerlere sahip; yenilikçi, girişimci, üretken, ekonomiye değer katan ehil iş gücü yetiştirilecektir.

Hedef 2.5 : Mesleki ve teknik eğitim alanında eğitim-istihdam-üretim ilişkisi güçlendirilecek ve uluslararası iş birliği ve deneyim paylaşımı teşvik edilecektir.

AMAÇ 3 : Bireyin bilgi, beceri ve yetkinliklerini geliřtirmek amacıyla bireysel, toplumsal ve istihdam odaklı hayat boyu öğrenme imkânları sunmak.

Hedef 3.1 : Farklı yeteneklere, özelliklere, ihtiyaçlara ve birikimlere sahip tüm bireylerin yaygın eğitimden aktif olarak yararlanabilmeleri amacıyla eğitimde kapsayıcılık sağlanacaktır.

Hedef 3.2 : Hayat boyu öğrenme faaliyetleri ile bireylerde kişisel, çevresel ve mesleki anlamda farkındalık oluşturulacaktır.

Hedef 3.3 : Tüm bireylere yönelik günümüz ihtiyaçlarına uygun genel, mesleki ve teknik eğitim kurs programları uygulanacaktır.

Hedef 3.4 : Özel yaygın eğitim hizmetlerinin niteliđi, fırsat eşitliđi ve erişilebilirlik bağlamında hayat boyu öğrenmeyi destekleyecek şekilde uluslararası standartlara uygun olarak artırılacaktır.

AMAÇ 4 : Farklılıkları dikkate alan bir özel eğitim ve rehberlik anlayışıyla öğrencilerin, eğitim ve yaşam süreçlerindeki potansiyellerini en üst düzeye çıkaracak ve özel gereksinimli bireylerin toplumla bütünleşmelerini sağlayacak bilgi ve beceriler ile ilgi ve yetenekleri doğrultusunda gelişimlerini destekleyecek fiziki, beşerî ve teknolojik imkânları artırmak.

Hedef 4.1 : Öğrencilerin bireysel özelliklerine ve öğrenme ihtiyaçlarına uygun fiziksel ve beşerî iyileştirmeler sağlanarak eğitime erişimleri artırılacaktır.

Hedef 4.2 : Özel eğitim ihtiyacı olan öğrencilerin kendi ilgi ve yetenekleri doğrultusunda sosyal ve akademik gelişimleri desteklenecektir.

Hedef 4.3 : Akademik, sosyal, duygusal ve mesleki gelişim alanlarında sunulan rehberlik hizmetleri desteklenecektir.

AMAÇ 5 : Türkiye Yüzyılı inşasında millî, manevi ve kültürel değerlerini özümsemiş; çağın gereklerine uygun bilgi, beceri, tutum ve davranışlar ile demokratik anlayışa ve millî şuura sahip üretken öğrenciler yetiřtirmek

Hedef 5.1: Teknolojinin eğitim sistemine daha fazla uyarlanması amacıyla dijital içeriklerin kullanımı artırılacak ve dijital öğretmen yeterlikleri doğrultusunda öğretmenlerin dijital becerileri geliştirilecektir.

Hedef 5.2 : Bireyin gelişimini temel alan, uzun vadeli öğrenme sürecini içeren yeterlik temelli ölçme, izleme ve değerlendirme süreçlerinin yapılandırılması gerçekleştirilecektir.

Hedef 5.3 : Sürdürülebilir kalkınma hedeflerine uygun bir yaklaşımla çevre ve iklim değişikliği konusunda farkındalığın artırılması sağlanacaktır.

AMAÇ 6 : Türkiye Yüzyılı vizyonu doğrultusunda fiziki ve teknolojik altyapısıyla güçlü, nitelikli personelle eğitime erişimi ve eğitimde kaliteyi artıracak, etkin ve hesap verebilen kurumsal yapıyı geliştirmek.

Hedef 6.1 : Öğretmenlik mesleğinin niteliği ve toplumsal statüsü güçlendirilecek, personel nitelikleri artırılabacaktır.

Hedef 6.2 : Tüm kademelerde eğitime erişimi sağlayacak planlamalar yapılarak doğa kaynaklı afetlere ve bulaşıcı hastalıklara karşı dirençli, çevreci ve nitelikli mimariye sahip eğitim ortamlarının oluşturulması sağlanacaktır.

Hedef 6.3 : Yol gösterici ve önleyici rehberlik anlayışı ön plana çıkarılarak düzeltme, iyileştirme ve geliştirmeyi esas alan bir anlayışla denetsel ve hukuksal hizmetler etkin bir şekilde yürütülecektir.

AMAÇ, HEDEF, GÖSTERGE VE STRATEJİLER

5018 sayılı Kamu Malî Yönetimi ve Kontrol Kanunu kapsamında 2021 yılında performans esaslı bütçe sisteminden program bazlı performans bütçe sistemine geçildiğinde, kamu idarelerinin stratejik planlarında belirlediği hedeflere ne ölçüde ulaştığını izleyebilmek ve ortaya çıkan sonuçları değerlendirebilmek her zamankinden daha anlamlı bir hâle gelmiştir. Bu anlayışla, Müdürlüğümüz 6 tematik yapı doğrultusunda amaç ve hedeflerini belirlemiştir. Bu kapsamda

Temel Eğitim Teması 5 hedef ve bu hedefe ilişkin 14 performans göstergesi ile 17 strateji	Ortaöğretim Teması 5 hedef ve bu hedefe ilişkin 22 performans göstergesi ile 23 strateji
Hayat Boyu Öğrenme Teması 4 hedef ve bu hedefe ilişkin 9 performans göstergesi ile 12 strateji	Öğrenme Kazanımları Teması 3 hedef ve bu hedefe ilişkin 11 performans göstergesi ile 14 strateji
Özel Eğitim ve Rehberlik Teması 3 hedef ve bu hedefe ilişkin 8 performans göstergesi ile 10 strateji	Kurumsal Kapasite Teması 3 hedef ve bu hedefe ilişkin 6 performans göstergesi ile 8 strateji

olmak üzere Bayındır İlçe Millî Eğitim Müdürlüğü 2024-2028 Stratejik Planı'nda toplamda 23 hedef, 70 performans göstergesi ve 84 strateji bulunmaktadır.

Söz konusu tematik amaçlar, hedefler, performans göstergesi ve stratejiler ise her temanın kendi kartında Tablo 13'te ayrıntılı şekilde yer almaktadır.

Tablo 13: Amaç, Hedef, Gösterge ve Stratejilere İlişkin Kartlar

Amaç 1		Temel eğitimde fırsat eşitliği ve eğitime erişimin sağlandığı, öğretim süreçleri ve eğitim ortamlarının etkin kullanılması amacıyla geliştirilecek ekosistem içerisinde öğrencileri çağın gerektirdiği evrensel yeterliliklere sahip, millî ve manevî değerleri benimsemiş sağlıklı ve mutlu bireyler olarak yetiştirmek.						
Hedef 1.1		Temel eğitimde fırsat eşitliğini sağlayarak eğitime erişimi artırmaya yönelik iyileştirmeler hayata geçirilecektir.						
Amaçın İlgili Olduğu Program/Alt Program Adı		TEMEL EĞİTİM						
Amaçın İlişkili Olduğu Alt Program Hedefi		Eğitime Erişim ve Fırsat Eşitliği						
Performans Göstergeleri		Hedefe Etkisi (%)	Plan Dönemi Başlangıç Değeri	2024	2025	2026	2027	2028
PG-1.1.1 Temel eğitimde okullaşma oranı (%) (Yaş Grubu)	6-9 Yaş	25	100	100	100	100	100	100
	10-13 Yaş	25	100	100	100	100	100	100
P.G-1.1.2 Temel eğitim kademesinde özel okullarda öğrenim gören öğrenci oranı (%)	Okulöncesi	20	0	0	0	0	0	0
	İlkokul	15	0	0	0	0	0	0
	Ortaokul	15	0	0	0	0	0	0
Sorumlu Birim		Temel Eğitim Hizmetleri						
İş Birliği Yapılacak Birim(ler)		İEH, BİETEH, DÖH, ÖÖH, DEH, HKH						
Stratejiler		S-1.1.1 Okula kayıt konusunda mevcut durum gözden geçirilerek okula erişim ve okullaşma oranı artırılacaktır. S-1.1.2 Dezavantajlı öğrenciler tespit edilip ilgili yerel teşkilatlarla iş birliği yapılarak okullaşma oranının artırılması sağlanacaktır. S-1.1.3 Özel öğretim kurumlarıyla ilgili iş ve işlemlerin hızlandırılmasına yönelik çalışmalar yapılacaktır.						
Riskler		<ul style="list-style-type: none">• Yurt içi ve yurt dışı göç hareketlerinin nüfus dağılımını olumsuz etkilemesi• Sınıf mevcudunun fazla olmasının çocuğun bütüncül gelişim ihtiyaçlarına cevap vermeyi güçleştirilmesi• Mevzuatın özel öğretimle ilgili yeterli uygulama alanı sunamaması						
Maliyet Tahmini		28.771						
Tespitler		<ul style="list-style-type: none">• Nüfus hareketleri ve doğa kaynaklı afetler sonucunda derslik ihtiyacının oluşması• Özel öğretim kurumlarına devam eden öğrenci oranının OECD ortalamasının altında kalması• Öğrencilerin ders dışında öğrenme etkinliklerini destekleyecek yenilikçi ve yaratıcı düşünme becerilerini geliştirecek fırsatların yetersiz olması						
İhtiyaçlar		<ul style="list-style-type: none">• Ders, teneffüs ve serbest etkinlik sürelerinin yeniden düzenlenmesi• Okul/kurum standartlarının gelişimlerde doğrultusunda yeniden yapılandırılması• Özel sektörün eğitim yatırımlarının desteklenmesi amacıyla mevzuat düzenlemelerinin yapılması						

Amaç 1	Temel eğitimde fırsat eşitliği ve eğitime erişimin sağlandığı, öğretim süreçleri ve eğitim ortamlarının etkin kullanılması amacıyla geliştirilecek ekosistem içerisinde öğrencileri çağın gerektirdiği evrensel yeterliliklere sahip, milli ve manevi değerleri benimsemiş sağlıklı ve mutlu bireyler olarak yetiştirmek.							
Hedef 1.2	Okul öncesi eğitim desteklenerek erişim imkânları artırılabacaktır.							
Amacın İlgili Olduğu Program/Alt Program Adı	TEMEL EĞİTİM							
Amacın İlişkili Olduğu Alt Program Hedefi	Okul Öncesi Eğitim							
Performans Göstergeleri	Hedefe Etkisi (%)	Plan Dönemi Başlangıç Değeri	2024	2025	2026	2027	2028	
PG-1.2.1 İlkokul birinci sınıf öğrencilerinden en az bir yıl okul öncesi eğitim almış öğrenci oranı (%)	30	100	100	100	100	100	100	
PG-1.2.2 Okul öncesi okullaşma oranı (%) (Yaş Grubu)	3-5 yaş	20	59,89	61	63	65	67	69
	4-5 yaş	20	64,50	66	67	68	69	70
PG-1.2.3 Ebeveynine aile eğitimi verilen okul öncesi çocuk sayısı	30	679	700	720	740	760	780	
Sorumlu Birim	Temel Eğitim Hizmetleri							
İş Birliği Yapılacak Birim(ler)	BİETEH, SGH, İEH, ÖÖH							
Stratejiler	S-1.2.1 Okul öncesi eğitimde fiziki mekân kapasitesi artırılabacaktır. S-1.2.2 Okul öncesi eğitimde ebeveyn bilgilendirme çalışmaları artırılabacaktır. S-1.2.3 Okul öncesi eğitimde okul-aile iş birliği; farkındalık geliştirme ve bilgilendirme çalışmaları yapılacaktır.							
Riskler	<ul style="list-style-type: none"> Ailelerin erken çocukluk eğitiminin faydası konusunda yeterince bilinçli olmaması ve eğitim maliyetinden kaçınması, Okul öncesi eğitim veren kurumların tek bir çatı altında toplanması için mevzuat düzenlemesinin gerçekleşmemesi İhtiyaçların karşılanmaması nedeniyle kaynakların yetersiz kalması Okul öncesi eğitimde kurumsal kapasite de istenilen düzeyde ulaşılamaması 							
Maliyet Tahmini	12.840							
Tespitler	<ul style="list-style-type: none"> Okul öncesi eğitim standartlarının güncel olmaması Erken çocukluk eğitim imkânlarının her çocuğun okullaşmasını sağlayacak kadar yaygın olmaması Okul öncesi eğitim özelinde yardımcı personele ihtiyaç duyulması Ailelerin okul öncesi eğitime ilişkin farkındalık düzeyinin yeterince yüksek olmaması 							
İhtiyaçlar	<ul style="list-style-type: none"> Okul öncesi eğitimin standartlarının güncellenmesi Okul öncesi dönemde erişim imkânlarının artırılması Okul öncesi eğitimin kurumsal kapasitesinin artırılması Aile eğitimlerine devam edilmesi 							

Amaç 1		Temel eğitimde fırsat eşitliği ve eğitime erişimin sağlandığı, öğretim süreçleri ve eğitim ortamlarının etkin kullanılması amacıyla geliştirilecek ekosistem içerisinde öğrencileri çağın gerektirdiği evrensel yeterliliklere sahip, milli ve manevi değerleri benimsemiş sağlıklı ve mutlu bireyler olarak yetiştirmek.						
Hedef 1.3		Temel eğitimde bilimsel, sosyal, sportif, kültürel, sanatsal ve toplumsal hizmet gibi alanlarda etkinliklere katılım oranı artırılacak ve sürekli öğrenmeye teşvik etmek amacıyla öğrencilere okuma kültürü kazandırılacaktır.						
Amacın İlgili Olduğu Program/Alt Program Adı		TEMEL EĞİTİM						
Amacın İlişkili Olduğu Alt Program Hedefi		İlkokul ve Ortaokul						
Performans Göstergeleri		Hedefe Etkisi (%)	Plan Dönemi Başlangıç Değeri	2024	2025	2026	2027	2028
PG-1.3.1 Temel eğitimde en az bir sosyal etkinliğe katılan öğrenci oranı (Temel Eğitim) (%)	İlkokul	15	90	91	92	93	94	95
	Ortaokul	15	87	88	89	90	91	92
PG-1.3.2 Ortaokulda en az bir sosyal etkinliğe katılan öğrenci oranı (Din Öğretimi) (%)	İmam Hatip Ortaokulu	10	71,19	72	73	74	75	76
PG-1.3.3 Öğrenci başına okunan kitap sayısı	İlkokul	10	16	17	18	19	20	21
	Ortaokul	10	11	12	13	14	15	16
PG-1.3.4 Okuma kültürünü artırmaya yönelik düzenlenen etkinliklere katılan öğrenci oranı		10	15	20	25	30	35	40
PG-1.3.5 Geleneksel çocuk oyunlarına yönelik bahçe düzenlemesi yapılan okul oranı (%)	Okul Öncesi	10	10	15	20	25	30	35
	İlkokul	10	55	60	65	70	75	80
	Ortaokul	10	5	8	10	12	14	15
Sorumlu Birim		Temel Eğitim Hizmetleri						
İş Birliği Yapılacak Birim(ler)		İEH, BİTEH, DEH, DÖH, HBÖH						

<p>Stratejiler</p>	<p>S-1.3.1 Temel eğitim okulları arasında yarışmalar ve etkinlikler düzenlenecektir. S-1.3.2 Türkiye Yüzyılı perspektifinde, ülkemizin gelecek vizyonu doğrultusunda yeni eserlerin bilim, kültür, sanayi ve teknoloji alanındaki gelişmelerin tanıtımı yapılacak Türkiye'nin kültürel ve tarihi mirasının daha geniş kitlelere ulaşması ve korunması sağlanacaktır. S-1.3.3 Öğrencilerin insan, şehir, kültür ve medeniyet arasındaki ilişkiyi kavrayarak kendi yaşadığı şehri yakından tanıması için okul içi ve okul dışı etkinlikler yapılacaktır. S-1.3.4 Öğrencilerin bilimsel, kültürel, sanatsal, sportif ve toplumsal hizmet etkinliklerine katılımını artırmak amacıyla geliştirilen çok yönlü destekleme ve izleme-değerlendirme mekanizmaları ile , çocukların sağlıklı yaşam becerileri ve alışkanlıklar edinmeleri için sağlıklı beslenme ve fiziksel aktivitelerine yönelik çalışmalar yürütülecektir. S-1.3.5 Okul bahçeleri geleneksel çocuk oyunlarına yönelik düzenlenecek ve e-Okul Sistemi'nde bulunan sosyal etkinlik modülünde geleneksel çocuk oyunlarının izleme ve değerlendirme çalışması gerçekleştirilecektir.</p>
<p>Riskler</p>	<ul style="list-style-type: none"> • Öğrencilerin ve velilerin bilimsel, kültürel, sportif ve sanatsal faaliyetlere ilişkin farkındalık düzeyinin kayıt böl gelerine göre farklılık göstermesi • Okul dışı sosyal etkinliklere öğrenci katılımında güvenlik riskinin var olması • Mali ihtiyaçların teminindeki kaynak yetersizliği • Dezavantajlı bölgelerde sosyal etkinliklerin uygulanmasına yönelik zorluklar
<p>Maliyet Tahmini</p>	<p>525.232</p>
<p>Tespitler</p>	<ul style="list-style-type: none"> • Öğrencilerin öğrenme etkinliklerini destekleyecek, yenilikçi ve yaratıcı düşünme becerilerini geliştirecek fırsatların yetersiz olması • Toplumda akademik başarıya yüksek değer atfedilmesi, • Okulların, çevrelerinde bulunan ve öğrencilerin gelişimlerine katkı sunabilecek kurum ve kuruluşlarla yeterince etkileşim içinde olmaması • Bağımlılık oluşturan(obezite, dijital bağımlılık vd.) unsurların erken yaşlarda ortaya çıkması
<p>İhtiyaçlar</p>	<ul style="list-style-type: none"> • İlgili kurum ve kuruluşlarla işbirliğinin artırılması • Öğrencilerin sosyal, sportif, kültürel açıdan fırsat eşitliği temelinde desteklenme ihtiyacı • Öğrencileri sosyal, sportif, kültürel faaliyetlere yönlendirecek teşvik mekanizmalarının güçlendirilmesi • Okul bahçelerinde ve diğer eğitim ortamlarında geleneksel oyun alanı ihtiyacı

Amaç 1		Temel eğitimde fırsat eşitliği ve eğitime erişimin sağlandığı, öğretim süreçleri ve eğitim ortamlarının etkin kullanılması amacıyla geliştirilecek ekosistem içerisinde öğrencileri çağın gerektirdiği evrensel yeterliliklere sahip, millî ve manevî değerleri benimsemiş sağlıklı ve mutlu bireyler olarak yetiştirmek.						
Hedef 1.4		İlkokul ve ortaokulda öğrenme kayıplarını azaltmaya yönelik destekleyici mekanizmalar güçlendirilecektir.						
Amaçın İlgili Olduğu Program/Alt Program Adı		TEMEL EĞİTİM						
Amaçın İlişkili Olduğu Alt Program Hedefi		İlkokul ve Ortaokul						
Performans Göstergeleri		Hedefe Etkisi (%)	Plan Dönemi Başlangıç Değeri	2024	2025	2026	2027	2028
PG-1.4.1 Destekleme ve Yetiştirme Kursları'ndan yararlanan öğrenci oranı (%)		20	24,60	28	31	32	35	38
PG-1.4.2 İlkokullarda yetiştirme programına dâhil olması beklenen öğrencilerin programa katılma oranı (%)		30	91,25	92	92	92	92	93
PG-1.4.3 20 gün ve üzeri özürsüz devamsızlık yapan öğrenci oranı (%)	İlkokul	25	0,99	0,97	0,95	0,93	0,91	0,89
	Ortaokul	25	5	4,75	4,5	4,25	4	3,75
Sorumlu Birim		Temel Eğitim Hizmetleri						
İş Birliği Yapılacak Birim(ler)		OÖH, BİETEH , DÖH, ÖÖH						
Stratejiler		S-1.4.1 Destekleme ve Yetiştirme Kursları'na yönelik ihtiyaç analizleri doğrultusunda nitelik artırma çalışmaları yapılacaktır.. S-1.4.2 İlkokullarda mevcut yetiştirme programlarının tamamlanamamasına sebep olan durumlara yönelik tedbirler geliştirilecektir. S-1.4.3 Evde ya da hastanede eğitim alan öğrencilerin durumlarının, e-Okul Yönetim Bilgi Sistemi'ne eksiksiz bir şekilde işlenmesi ve eğitim hizmetlerine yönelik gerekli planlamanın yapılması sağlanacaktır. S-1.4.4 Öğrencilerin devamsızlık nedenleri analiz edilerek ailelere yönelik bilgilendirme çalışmaları yapılacaktır.						
Riskler		<ul style="list-style-type: none"> Aileleri gelişim temelli değerlendirme anlayışından uzaklaştıran kademeler arası geçişlerde uygulanan sınav yöntemlerinin devam ettirilmesi Öğrencilerin okula devamının sağlanması hususunda okul-aile işbirliğinin yetersiz kalması Öğrenme kayıplarının telafi edilmesi amacıyla düzenlenen mekanizmaların yetersiz kalması 						
Maliyet Tahmini		525.232						
Tespitler		<ul style="list-style-type: none"> Destekleme ve Yetiştirme Kursları'nda devamsızlık oranının ve kapanan kurs sayısının fazla olması İlkokullarda yetiştirme programına katılımın az olması Öğrenme kayıplarını önlemeye yönelik mekanizmaların yetersiz kalması 						
İhtiyaçlar		<ul style="list-style-type: none"> Devamsızlığın önlenmesi ve öğrenme kayıplarının giderilmesi için rehberlik sisteminin geliştirilmesi Öğrenciler üzerinde sınav baskısı oluşturmayacak bir geçiş sistemi Öğrenme kayıplarını telafi edecek güçlü mekanizmalara ihtiyaç duyulması 						

Amaç 1	Temel eğitimde fırsat eşitliği ve eğitime erişimin sağlandığı, öğretim süreçleri ve eğitim ortamlarının etkin kullanılması amacıyla geliştirilecek ekosistem içerisinde öğrencileri çağın gerektirdiği evrensel yeterliliklere sahip, milli ve manevi değerleri benimsemiş sağlıklı ve mutlu bireyler olarak yetiştirmek.							
Hedef 1.5	Ortaokullarda yaygınlaştırılan yabancı dil ağırlıklı sınıflar ve Çoklu Yabancı Dil Eğitim Modeli ile yeterli ve kalıcı dil becerilerinin kazanılması sağlanacaktır.							
Amacın İlgili Olduğu Program/Alt Program Adı	TEMEL EĞİTİM							
Amacın İlişkili Olduğu Alt Program Hedefi	Ortaokul							
Performans Göstergeleri	Hedefe Etkisi (%)	Plan Dönemi Başlangıç Değeri	2024	2025	2026	2027	2028	
PG-1.5.1 Eğitim verilen yabancı dil öğretmeni sayısı	100	37	40	41	42	43	44	
Sorumlu Birim	Temel Eğitim Hizmetleri							
İş Birliği Yapılacak Birim(ler)	BİETEH ,DEH,DÖH,ÖDSHB,ÖYH,TTKB,BİETEH							
Stratejiler	S-1.5.1 Yabancı Dil Eğitim Modeli uygulamasının yaygınlaştırılmasına yönelik çalışmalar yapılacaktır. S-1.5.2 Modelin bütüncül bir şekilde izleme ve değerlendirmesi yapılarak rapor oluşturulacaktır.							
Riskler	• Öğrencilerin dil öğrenmeye karşı önyargılı davranarak olumsuz tutum göstermeleri							
Maliyet Tahmini	12.840							
Tespitler	<ul style="list-style-type: none"> • Hedef yaş grubundaki öğrencilerin yeni bir dilin seslerini ve yapısını öğrenme becerisinin daha yüksek olması • Erken yaşta öğrenilen dil becerilerinin kalıcı olması • Erken yaşlarda verilen yabancı dil eğitiminin öğrencilerin motivasyon ve özgüvenini artırması 							
İhtiyaçlar	<ul style="list-style-type: none"> • Öğrencilerin yabancı dil eğitimine destek olacak materyal, içerik ve platform desteğinin sağlanması • Yabancı dil öğretmen ihtiyacının karşılanması • Sınıf mevcutlarının belirli bir sayıda tutularak uygun dil öğrenme ortamının sağlanması 							

Amaç 2		Çağın ihtiyaç duyduğu bilgi, beceri ve yetkinlikleri kazandıran, teknolojiyi üreten, tarih bilinci ve bilim aracılığıyla geleceği kurgulayan, nitelikli insan kaynağı yetiştiren, ekonomiye katkı sunan, değerleriyle bireyi hayata hazır kılan, empati ve nezaket kazandıran bir ortaöğretim yapısı ile öğrenciler yetiştirmek.						
Hedef 2.1		Öğrencilerin yetkinliklerini ve niteliklerini geliştirmeye yönelik bireysel özellikleri de dikkate alınarak yapılacak çalışmalarla devamsızlık ve sınıf tekrarları azaltılacak ve eğitime katılımı artırılacaktır.						
Amacın İlgili Olduğu Program/Alt Program Adı		ORTAÖĞRETİM						
Amacın İlişkili Olduğu Alt Program Hedefi		Eğitime Erişim ve Fırsat Eşitliği						
Performans Göstergeleri		Hedefe Etkisi (%)	Plan Dönemi Başlangıç Değeri	2024	2025	2026	2027	2028
PG-2.1.1 Ortaöğretimde okullaşma oranı (14-17) (Yaş Grubu) (%)		25	97	97,2	97,4	97,6	97,8	98
PG-2.1.2 Ortaöğretimde 20 gün ve üzeri devamsız öğrenci oranı (%) (Özürlü ve Özürsüz)	OÖH	20	15,48	15,25	15	14,75	14,50	14,25
	DÖH		8	7,75	7,50	7,25	7	6,75
	MTEH		17,97	17,75	17,50	17,25	17	16
	ÖÖH		2,80	2,75	2,50	2,25	2,10	2
PG-2.1.3 Ortaöğretimde 9. sınıf tekrar oranı (%)	OÖH	20	7,74	7,50	7,25	7	6,75	6,50
	DÖH		8	7,75	7,50	7,25	7	6,75
	MTEH		5,99	5,75	5,50	5,25	5	4,75
PG-2.1.4 Ortaöğretimde en az bir sosyal etkinliğe katılan öğrenci oranı	OÖH	20	25	26	27	28	29	30
	DÖH		20	21	22	23	24	25
	MTEH		27	28	29	30	31	32
	ÖÖH		85	86	87	87,5	88	88,5
PG-2.1.5 Özel ortaöğretim okullarında eğitim alan öğrenci oranı		15	0	0	0	0	0	0
Sorumlu Birim		Ortaöğretim Genel Müdürlüğü						
İş Birliği Yapılacak Birim(ler)		BİETEH , DÖH, MTEH, ÖÖH, HKH						

Stratejiler	<p>S-2.1.1 Öğrencilerin ortaöğretime katılımlarının artırılmasına, devamsızlık ve sınıf tekrarlarının azaltılmasına ve örgün eğitim içinde kalmalarına yönelik çalışmalar yapılacaktır.</p> <p>S-2.1.2 Ortaöğretimde öğrencilerin akademik, bilimsel, sosyal, kültürel, sanatsal, sportif faaliyetler ile sosyal sorumluluk programı kapsamındaki çalışmalara katılımları sağlanacaktır.</p> <p>S-2.1.3 Öğrencilerin farklı yönlerden gelişimlerinin izlenip değerlendirilmesine imkân verecek bir yapıya kavuşturulan Öğrenci Gelişim Dosyasının uygulanması sağlanacaktır.</p> <p>S-2.1.4 Özel öğretim kurumlarıyla ilgili iş ve işlemlerin hızlandırılmasına yönelik çalışmalar yapılacaktır..</p>
Riskler	<ul style="list-style-type: none"> • Sosyo ekonomik nedenlerle yurtiçi nüfus hareketlerinde yaşanan düzensizlik • Bölgelerarası gelişmişlik düzeyinde farklılıkların devam etmesi • Ortaöğretim çağındaki öğrencilerin örgün eğitimden yaygın eğitim kurumlarına geçiş talebi • Uluslararası konjonktürel gelişmelerin ve ekonomik göstergelerin eğitim üzerindeki baskısı • Mevzuatın özel öğretimle ilgili yeterli uygulama alanı sunmaması
Maliyet Tahmini	2.947.852
Tespitler	<ul style="list-style-type: none"> • Derslik yapımına yönelik yatırımların planlanmasında nüfus hareketleri ve projeksiyonların yeterince dikkate alınmaması, • Eğitim ortamlarının öğrencilerin sosyal, sportif ve kültürel ihtiyaçlarını karşılamakta yetersiz olması • Bazı öğrencilerin maddi imkânsızlıklar sebebiyle ortaöğretime devam edememesi • Eğitim maliyetlerinde öngörülemeyen artışın yaşanması • Doğa kaynaklı afetlerin, salgın hastalık vb. durumların eğitim süreçlerinin sürdürülebilirliğine engel oluşturması • Özel öğretim kurumlarına devam eden öğrenci oranlarının OECD ortalamasının altında kalması
İhtiyaçlar	<ul style="list-style-type: none"> • Öğrencilerin devamsızlıklarının önlenmesi, ilgi ve yeteneklerine uygun olarak yönlendirilmesi ve ortaöğretime katılımlarının artırılması için rehberlik sisteminin güçlendirilmesi • Okul aidiyetinin geliştirilmesi amacıyla öğrencilere yönelik sosyal etkinliklerin artırılması • Eğitim ortamlarının öğrenci ihtiyaçlarına cevap verecek şekilde geliştirilmesi ve buna yönelik finansmanın sağlanması • Ortaöğretimde akademik başarısızlık, devamsızlık, sınıf tekrarı ve okul terkine sebep olan faktörlerin tespit edilmesi • Özel sektörün eğitim yatırımlarının desteklenmesi amacıyla mevzuat düzenlemelerinin yapılması

Amaç 2	Çağın ihtiyaç duyduğu bilgi, beceri ve yetkinlikleri kazandıran, teknolojiyi üreten, tarih bilinci ve bilim aracılığıyla geleceği kurgulayan, nitelikli insan kaynağı yetiştiren, ekonomiye katkı sunan, değerleriyle bireyi hayata hazır kılan, empati ve nezaket kazandıran bir ortaöğretim yapısı ile öğrenciler yetiştirmek.						
Hedef 2.2	Ortaöğretimde öğrencilere değişen dünyanın gerektirdiği başta okuma kültürü olmak üzere bilgi, beceri, yetkinlik ve yeterlilikleri kazandırılacaktır.						
Amacın İlgili Olduğu Program/Alt Program Adı	ORTAÖĞRETİM						
Amacın İlişkili Olduğu Alt Program Hedefi	Genel Ortaöğretim						
Performans Göstergeleri	Hedefe Etkisi (%)	Plan Dönemi Başlangıç Değeri	2024	2025	2026	2027	2028
PG-2.2.1 Genel ortaöğretimde öğrencilerin yılsonu başarı puan ortalaması	25	67	68	69	70	71	72
PG-2.2.2 Genel ortaöğretimde Destekleme ve Yetiştirme Kursları'na katılan öğrencilerin memnuniyet oranı (%)	20	68	69	70	71	72	73
PG-2.2.3 Genel ortaöğretim son sınıf düzeyinde yükseköğretime yerleşen öğrenci oranı (%)	25	15	16	17	18	19	20
PG-2.2.4 Genel ortaöğretimde tescil edilen patent, faydalı model, marka ve tasarım sayısı	15	2	4	5	7	8	9
PG-2.2.5 Öğrenci başına okunan kitap sayısı	15	8	8,25	8,50	8,75	9	9,50
Sorumlu Birim	Ortaöğretim Genel Müdürlüğü						
İş Birliği Yapılacak Birim(ler)	BİETEH ,DÖH,MTEH,ÖÖH						
Stratejiler	<p>S-2.2.1 Genel ortaöğretimde; Türkiye Yüzyılı vizyonu kapsamında bilim, kültür ve sanatta niteliğin geliştirilmesine yönelik çalışmalar yapılacaktır.</p> <p>S-2.2.2 Ortaöğretimde yeni bir eğitim yaklaşımı ile hazırlanarak güncellenecek olan öğretim programları, öğrencilerin bütüncül gelişimini destekleyecek şekilde uygulanması sağlanacaktır.</p> <p>S-2.2.3 Genel ortaöğretim son sınıf düzeyinde yükseköğretime yerleşen öğrenci oranını artırıcı çalışmalar yapılacaktır.</p> <p>S-2.2.4 Genel ortaöğretimde eğitim ve öğretim süreçlerinin geliştirilmesi amacıyla okullar arası nitelik ve başarı farklılıklarının izlenmesi ve iyileştirilmesine yönelik çalışmaların yapılması sağlanacaktır.</p> <p>S-2.2.5 Eğitim süreçleri; öğrencilerin milli, manevi ve evrensel değerleri tutum ve davranışa dönüştürebilecekleri bir anlayışla güçlendirilecek, okuma kültürünü desteklemeye yönelik çalışmalar yürütülecektir.</p>						

Riskler	<ul style="list-style-type: none">• Öğrenci velilerinin yüksek öğretime çok fazla değer atfetmesi• Konjonktürel ve sosyoekonomik alandaki gelişmelerin eğitimde yeni uygulamaların hayata geçirilmesi ve geliştirme çalışmaları üzerinde baskı oluşturması• Bölgesel veokullararası farklılıkların devam etmesi• Kurumsal kapasitede geliştirmeye açık alanların olması ve değişime karşı farklı kesimlerden direnç gösterilmesi
Maliyet Tahmini	40.054
Tespitler	<ul style="list-style-type: none">• Genel ortaöğretimde, öğrencilerin çok yönlü gelişimini destekleyecek uygulamaların istenen düzeyde olmaması• Genel ortaöğretim kurumları arası imkân ve başarı farklılıklarının olması• Projelerin yürütülebilmesi için finans kaynağının yeterli olmaması ve proje yürütücülerinin yeterince desteklenememesi
İhtiyaçlar	<ul style="list-style-type: none">• Eğitimin paydaşları ile işbirliklerinin artırılması• Genel ortaöğretimde, ulusal ve uluslararası projelerle patent, faydalı model, marka ve tasarım sayısının artırılması amacıyla fen ve sosyal bilimler liseleri öğretmen seçiminde standartların geliştirilmesi• Genel ortaöğretimde mevcut uygulamaların öğrencilerin çok yönlü gelişimini destekleyecek projelerle ilgilenmesine ve yeni projeler üretmesine imkân verecek şekilde düzenlenmesi• Öğretim programları ile öğrencilerin fiziksel, sosyal, duyuşsal yanlarının bütüncül bir şekilde geliştirilmesi

Amaç 2	Çağın ihtiyaç duyduğu bilgi, beceri ve yetkinlikleri kazandıran, teknolojiyi üreten, tarih bilinci ve bilim aracılığıyla geleceği kurgulayan, nitelikli insan kaynağı yetiştiren, ekonomiye katkı sunan, değerleriyle bireyi hayata hazır kılan, empati ve nezaket kazandıran bir ortaöğretim yapısı ile öğrenciler yetiştirmek.						
Hedef 2.3	İmam hatip okullarında bilgi, beceri ve yeterlilikler odağında, akademik başarı ve değerlere yönelik çalışmalar, proje ve sosyal etkinlikler yaygınlaştırılacaktır.						
Amacın İlgili Olduğu Program/Alt Program Adı	ORTAÖĞRETİM						
Amacın İlişkili Olduğu Alt Program Hedefi	Din Öğretimi						
Performans Göstergeleri	Hedefe Etkisi (%)	Plan Dönemi Başlangıç Değeri	2024	2025	2026	2027	2028
PG-2.3.1 Din öğretiminde Destekleme ve Yetiştirme Kursları'na katılan öğrencilerin memnuniyet oranı (%)	20	80	81	82	83	84	85
PG-2.3.2 Din öğretiminde tescil edilen patent, faydalı model, marka ve tasarım sayısı	25	0	0	0	0	0	0
PG-2.3.3 İmam hatip okullarında yürütülen ulusal ve uluslararası proje sayısı	15	0	0	0	0	0	0
PG-2.3.4 Din öğretiminde öğrencilerin yıl sonu başarı puanı ortalaması	30	70	72	72,5	74	75	76
Sorumlu Birim	Din Öğretimi Hizmetleri						
İş Birliği Yapılacak Birim(ler)	ABDİGM,BİETEH ,OÖH,MTEH,YYEGM						
Stratejiler	<p>S-2.3.1 İmam hatip okullarının eğitim öğretim süreçleri iyileştirilecek, öğrencilerin akademik gelişimleri desteklenecek, rehberlik ve mesleki planlama çalışmalarının etkinliği artırılabacaktır.</p> <p>S-2.3.2 Tescil edilen patent, faydalı model, marka ve tasarım ile ilgili bilgilendirme çalışmaları yapılacaktır.</p> <p>S-2.3.3 İmam Hatip Okullarında öğrencilerin kişisel ve sosyal gelişimlerini desteklemek, yaratıcılıklarını teşvik etmek ve çeşitli beceriler kazanmalarını sağlamak için proje ve sosyal etkinliklerin sayısı ve çeşitliliği artırılabacaktır.</p> <p>S-2.3.4 İlimizdeki imam hatip okullarının uluslararası düzeyde tanıtımına yönelik çalışmalar yürütülecek ve bu bağlamda din, dil, tarih ve kültürel bağımız olan ülke ve topluluklarla iş birlikleri geliştirilecektir.</p> <p>S-2.3.5 İmam hatip okullarında yürütülen proje ve sosyal etkinliklerin sayısı ve çeşitliliği artırılabacaktır.</p>						

Riskler	<ul style="list-style-type: none"> • Akademik ve bilimsel etkinliklere katılım için finans kaynaklarının yeterli olmaması • Yüksek öğretim kurumlarının düzenlediği etkinliklerin ortaokul ve lise öğrenci seviyelerine uyumunun zorluğu • Proje hazırlama konusunda istenilen düzeyde imkân ve fırsatın olmayışı • Din öğretiminde tescil edilen patent, faydalı model, marka ve tasarım sayısı ile ulusal ve uluslararası projelerin niteliğinin artırılması için alternatif finans kaynaklarının bulunamaması
Maliyet Tahmini	29.795
Tespitler	<ul style="list-style-type: none"> • İmam hatip okullarının haftalık ders dağılımının, öğrencilerin çok yönlü gelişimini destekleyecek projelerle ilgilenmesine istenilen düzeyde imkân vermemesi • Yükseköğretim Kurumları Sınavı'ndaki başarının daha fazla artırılmak istenmesi • İmam hatip okulları arası imkân ve başarı farklılıklarının olması • Projelerin yürütülebilmesi için finans kaynağının yeterli olmaması ve proje yürütücülerinin yeterince desteklenememesi • Yükseköğretim kurumları ile imam hatip okulları arasındaki işbirliğinin istenilen düzeyde olmaması
İhtiyaçlar	<ul style="list-style-type: none"> • Eğitimin niteliğinin geliştirilmesine yönelik Diyanet İşleri Başkanlığı, yerel yönetimler, üniversiteler vd. paydaşlarla iş birliklerinin artırılması • İmam hatip okullarında eğitim alan öğrencilerin mesleki planlamalarını ilgi, istek ve kabiliyetleri doğrultusunda yapabilmeleri için mesleki ve akademik rehberlik çalışmalarının gerçekleştirilmesi • İmam hatip okullarında yürütülen ulusal ve uluslararası projeler için görünürlük çalışmalarının artırılması

Amaç 2		Çağın ihtiyaç duyduğu bilgi, beceri ve yetkinlikleri kazandıran, teknolojiyi üreten, tarih bilinci ve bilim aracılığıyla geleceği kurgulayan, nitelikli insan kaynağı yetiştiren, ekonomiye katkı sunan, değerleriyle bireyi hayata hazır kılan, empati ve nezaket kazandıran bir ortaöğretim yapısı ile öğrenciler yetiştirmek.						
Hedef 2.4		Sosyal ve ekonomik sektörler ile iş birliği içinde ulusal ve uluslararası mesleki yeterliliğe, ahilik kültürüne, meslek ahlakına ve mesleki değerlere sahip; yenilikçi, girişimci, üretken, ekonomiye değer katan ehil iş gücü yetiştirilecektir.						
Amacın İlgili Olduğu Program/Alt Program Adı		ORTAÖĞRETİM						
Amacın İlişkili Olduğu Alt Program Hedefi		Mesleki ve Teknik Eğitim						
Performans Göstergeleri		Hedefe Etkisi (%)	Plan Dönemi Başlangıç Değeri	2024	2025	2026	2027	2028
PG-2.4.1 Mesleki eğitimde öğrencilerin yılsonu başarı puan ortalaması	Genel Bilgi Dersleri	40	55	56	57	58	59	60
	Meslek Dersleri		66	67	68	69	70	71
	Ortalama		60,5	61,5	62,5	63,5	64,5	65,5
PG-2.4.2 Mesleki eğitimde Destekleme ve Yetiştirme Kursları'na katılan öğrencilerin memnuniyet oranı (%)		15	70	71	72	73	74	75
PG-2.4.3 Kurum/ Kuruluşlarla iş birliği kapsamında girişimci eğitimi desteği alan öğrenci/mezun sayısı		15	0	2	4	6	8	9
PG-2.4.4 İş başı eğitimine katılan atölye ve laboratuvar öğretmeni sayısı		20	2	3	4	5	6	7
Sorumlu Birim		Meslekî ve Teknik Eğitim Hizmetleri						
İş Birliği Yapılacak Birim(ler)		BİETEH, OÖH,ÖÖH,ÖYH,HBÖH,ÖERH						

Stratejiler	<p>S-2.4.1 Mesleki ve teknik ortaöğretim okulları arası imkân ve başarı farkının azaltılmasına yönelik çalışmalar yapılacak, rehberlik ve mesleki planlama çalışmalarının etkinliği artırılabilecektir.</p> <p>S-2.4.2 Mesleki ve teknik ortaöğretimde okulların sektörle işbirlikleri artırılabilecektir.</p> <p>S-2.4.3 Genel Müdürlüğümüz tarafından geliştirilen mesleki ve teknik ortaöğretimde okulların ihtisaslaşması sağlanacak ve “bölge okulları, sektör içi okul ve sektöre entegre okul” benzeri okul modellerinin artırılmasına yönelik çalışmalar yapılacaktır.</p> <p>S-2.4.4 Her bireyin mesleki ve teknik eğitim imkanlarına erişebilmesini sağlamak ve bu eğitimlerden faydalanarak mesleki becerilerini geliştirmeleri sağlanacaktır.</p> <p>S-2.4.5 Öncelikle 8. sınıf öğrencileri olmak üzere meslek seçimlerinde teşvik edici olacak beceri ölçme bataryası uygulanması ve çıkan netice çerçevesinde ailelere gerekli rehberlik hizmetinin sağlanması çalışmaları yürütülecektir.</p>
Riskler	<ul style="list-style-type: none"> • Eğitimin süreç odaklı değil sonuç odaklı görülmesi • Akademik ve bilimsel etkinliklere katılım için finansman kaynaklarının yeterli olmaması • Mesleki ve teknik eğitimde eğitim hizmeti verilen heralanda iş birliği çalışmaları için gerekli desteğin sağlanamaması
Maliyet Tahmini	16.895
Tespitler	<ul style="list-style-type: none"> • Mesleki ve teknik orta öğretim kurumları arası imkân ve başarı farklılıklarının olması • Projelerin yürütülebilmesi için proje yürütücülerinin yeterince desteklenememesi • Protokoller kapsamında öğretmenlerin mesleki gelişimi için düzenlenen işbaşı eğitimlerinin heralanda gerçekleşmemesi • Mesleki eğitimde kalite sistemi kapsamında gerçekleştirilen özdeğerlendirme sürecine okulların istendik düzeyde destek vermemesi
İhtiyaçlar	<ul style="list-style-type: none"> • Eğitim süreçlerinin niteliğinin artırılması için alternatif finansman kaynaklarının kullanılması • Mesleki eğitimin paydaşları ile işbirliklerinin artırılması • Mesleki ve teknik eğitim alan öğrencilerin mesleki planlamalarını ilgi, istek ve kabiliyetleri doğrultusunda yapabilmeleri için mesleki ve akademik rehberlik çalışmalarına ihtiyaç duyulması • Mesleki eğitimde kalite sisteminin yaygınlaştırılması • Mesleki eğitimde yapılan işbirlikleri ile atölye ve laboratuvar öğretmenlerinin sektörde işbaşı eğitimi almalarının sağlanması

Amaç 2		Çağın ihtiyaç duyduğu bilgi, beceri ve yetkinlikleri kazandıran, teknolojiyi üreten, tarih bilinci ve bilim aracılığıyla geleceği kurgulayan, nitelikli insan kaynağı yetiştiren, ekonomiye katkı sunan, değerleriyle bireyi hayata hazır kılan, empati ve nezaket kazandıran bir ortaöğretim yapısı ile öğrenciler yetiştirmek.						
Hedef 2.5		Mesleki ve teknik eğitim alanında eğitim-istihdam-üretim ilişkisi güçlendirilecek ve uluslararası iş birliği ve deneyim paylaşımı teşvik edilecektir.						
Amacın İlgili Olduğu Program/Alt Program Adı		ORTAÖĞRETİM						
Amacın İlişkili Olduğu Alt Program Hedefi		İstihdama Hazırlık						
Performans Göstergeleri		Hedefe Etkisi (%)	Plan Dönemi Başlangıç Değeri	2024	2025	2026	2027	2028
PG 2.5.1 İşletmelerin ve mezunların mesleki ve teknik eğitime ilişkin memnuniyet oranı (%)	İşletmelerin memnuniyet oranı	25	69	70	71	72	73	74
	Mezunların memnuniyet oranı		60	61	62	63	64	65
PG-2.5.2 Mesleki Eğitim Merkezi Programı'na kayıt olan öğrenci sayısı (Telafi Programı Hariç) (9.Sınıf)		25	99	101	103	105	107	109
PG-2.5.3 Önceki öğrenmeler kapsamında belgelendirilen birey sayısı		25	44	45	46	47	48	49
Sorumlu Birim		Meslekî ve Teknik Eğitim Hizmetleri						
İş Birliği Yapılacak Birim(ler)		ABDİGM, BİETEH, OÖH, ÖÖH, ÖYH, HHB, TEH, YYEGM						
Stratejiler		S-2.5.1 Eğitim ve istihdamda olmayan gençler meslekî eğitim merkezi programlarına yönlendirilecektir. S-2.5.2 Serbest öğrenmeler yoluyla edinilen mesleki becerilerin tanınması ve belge alan birey sayısı artırılabilecektir. S-2.5.4 İşletmelerin ve mezunların mesleki ve teknik eğitime ilişkin memnuniyetlerini artırıcı çalışmalar yapılacaktır.						

Riskler	<ul style="list-style-type: none">• Eğitim-istihdam-üretim ilişkisinin güçlendirilmesinde paydaşlardan beklenen desteğin sağlanamaması• Hızla değişen teknoloji sonucunda mesleki eğitimdeki eğitim araçlarının âtil duruma düşmesi• Teknolojik gelişmelerin hızı ve sektörün taleplerinin bu doğrultuda değişken olması• Mesleki eğitim merkezlerine yönelik olumsuz algı• Özel mesleki ve teknik Anadolu liselerinde destek verilen alanların iş piyasasının ihtiyaçlarına cevap vermemesi
Maliyet Tahmini	2.539.143
Tespitler	<ul style="list-style-type: none">• Mesleki eğitimin paydaşlarıyla etkileşiminin istenen seviyede olmaması• Mesleki ve teknik eğitimde politika belirleme ve karar alma süreçlerinde sektör temsilcilerinin isteksiz olması• Gelişen teknolojinin mesleklerde değişikliklere sebep olması ve yeni mesleklerin ortaya çıkması• Özel sektörün mesleki eğitim alanına yatırımının yetersiz olması
İhtiyaçlar	<ul style="list-style-type: none">• Mesleki ve teknik eğitimde eğitim-üretim ve istihdam ilişkisinin güçlendirilmesi için ilgili taraflarla işbirlikleri kurulması• Öncelikle Türk devletleri ve akraba toplulukları olmak üzere yabancı ülkelerle mesleki ve teknik eğitim alanında işbirliklerinin geliştirilmesi için ilgili kurumların desteğine ihtiyaç duyulması• Özel sektörün mesleki eğitim alanına yatırımlarının desteklenmesi amacıyla mevzuat düzenlemelerinin yapılması

Amaç 3	Bireyin bilgi, beceri ve yetkinliklerini geliştirmek amacıyla bireysel, toplumsal ve istihdam odaklı hayat boyu öğrenme imkânları sunmak.						
Hedef 3.1	Farklı yeteneklere, özelliklere, ihtiyaçlara ve birikimlere sahip tüm bireylerin yaygın eğitimden aktif olarak yararlanabilmeleri amacıyla eğitimde kapsayıcılık sağlanacaktır.						
Amacın İlgili Olduğu Program/Alt Program Adı	HAYAT BOYU ÖĞRENME						
Amacın İlişkili Olduğu Alt Program Hedefi	Eğitime Erişim ve Fırsat Eşitliği						
Performans Göstergeleri	Hedefe Etkisi (%)	Plan Dönemi Başlangıç Değeri	2024	2025	2026	2027	2028
PG-3.1.1 Dezavantajlı gruplara yönelik açılan kurslara katılan kursiyer oranı (%)	50	0,65	0,66	0,67	0,66	0,67	0,68
PG-3.1.2 Ülkemizde bulunan yabancı uyruklu öğrencilerin okullaşma oranı (%)	50	75	76	77	78	79	80
Sorumlu Birim	Hayat Boyu Öğrenme Genel Müdürlüğü						
İş Birliği Yapılacak Birim(ler)	BİETEH, TTKB, ÖERH						
Stratejiler	<p>S-3.1.1 Dezavantajlı gruplara (kadınlar, gençler, yaşlılar, engelliler, uzun süreli işsizler, hükümlüler vb.) temel beceri ihtiyaçları doğrultusunda eğitim ve öğretim verilecektir.</p> <p>S-3.1.2 Dezavantajlı grupların eğitime erişimlerinin artırılması amacıyla insan kaynakları kapasitesi ve kurumların fiziki kapasitesinin artırılması projeleri yürütülecektir.</p> <p>S-3.1.3 Ülkemizde bulunan yabancı uyrukluların eğitimde eşitlik ve kapsayıcılık ilkesine uygun şekilde desteklenmelerini ve Türk Eğitim Sistemi'ne uyumlarını sağlamak amacıyla uyum eğitimleri, dil desteği, kültürel farkındalık programları gibi kaynaklardan yararlanarak örgün eğitim ve yaygın eğitim imkânlarından en üst düzeyde faydalanmaları sağlanacaktır.</p>						
Riskler	<ul style="list-style-type: none"> • Yaşlanan nüfus ve eğitim talebindeki sık değişimler • Dezavantajlı grupların dijital okur- yazarlık becerilerinin artırılmaması • Geçici koruma altındakilerin Türk eğitim sistemine uyumunda sorunlar yaşaması • Yabancı uyruklu öğrenci sayısının beklenenden fazla artış göstermesi • Yabancı uyruklu öğrenci velilerinin eğitime bakış açısı 						
Maliyet Tahmini	32.806						
Tespitler	<ul style="list-style-type: none"> • Dezavantajlı grupların eğitim ihtiyaçlarının olması • Örgün eğitim dışına çıkmış öğrencilerin, eğitim fırsatlarından eşit şekilde yararlanmalarının sağlanması • Ülkemize gelen geçici koruma altındaki bireylerin eğitim ihtiyaçlarının olması 						
İhtiyaçlar	<ul style="list-style-type: none"> • Dezavantajlı gruplar için hayat boyu öğrenme fırsatlarının artırılması • Dezavantajlı grupların hayat boyu öğrenmeye erişimini artırabilmek için projeleryürütülmesi • Açık öğretim programları ile örgün eğitim çağı dışına çıkmış bireylere ulaşılması • Yabancı uyruklu öğrencilerin Türk Eğitim Sistemi'ne uyumlarının sağlanması 						

Amaç 3	Bireyin bilgi, beceri ve yetkinliklerini geliştirmek amacıyla bireysel, toplumsal ve istihdam odaklı hayat boyu öğrenme imkânları sunmak.						
Hedef 3.2	Hayat boyu öğrenme faaliyetleri ile bireylerde kişisel, çevresel ve mesleki anlamda farkındalık oluşturulacaktır.						
Amacın İlgili Olduğu Program/Alt Program Adı	HAYAT BOYU ÖĞRENME						
Amacın İlişkili Olduğu Alt Program Hedefi	Yaygın Eğitim						
Performans Göstergeleri	Hedefe Etkisi (%)	Plan Dönemi Başlangıç Değeri	2024	2025	2026	2027	2028
PG-3.2.1 Hayat Boyu Öğrenmeye katılım oranı	20	5,2	5,3	5,3	5,4	5,4	5,5
PG-3.2.2 Hayat Boyu Öğrenme Kurslarından yararlanma oranı	20	14	15	16	16	17	18
PG-3.2.3 Hayat Boyu öğrenme kapsamındaki kursları tamamlama oranı	20	84	85	86	87	88	88
Sorumlu Birim	Hayat Boyu Öğrenme Genel Müdürlüğü						
İş Birliği Yapılacak Birim(ler)	BİETEH, TTKB, BİETEH						
Stratejiler	<p>S-3.2.1 Bireylerde hayat boyu öğrenmenin kişisel ve mesleki faydaları konusunda farkındalık oluşturulması ve hayat boyu öğrenmeye katılımın artırılması sağlanacaktır.</p> <p>S-3.2.2 Bireylerin öğrenme fırsatları hakkında bilgilendirilmesi ve öğrenme imkânları kapsamında farkındalığının artırılmasına yönelik faaliyetler yürütülecektir.</p> <p>S-3.2.3 Yenilenebilir enerji, temiz enerji ve yeşil dönüşüm gibi konularda projeler yürütülecek bu alanda sektörün ihtiyaç duyduğu işgücünün yaygın eğitim faaliyetleri ile yetiştirilmesi sağlanacaktır.</p> <p>S-3.2.5 Eğitime erişimde dezavantajlı durumda olan çeşitli hedef kitlelerin hayat boyu öğrenmeye erişimini artırabilmek için uzaktan eğitim teknolojilerinden yararlanması sağlanacaktır.</p>						
Riskler	<ul style="list-style-type: none"> • Bireylerin sosyo ekonomik kaygıları nedeniyle hayat boyu öğrenmeye öncelik vermemeleri • Yetişkinlerin hayat boyu öğrenme konusunda isteksizliği • İklim değişikliği ve çevre duyarlılığın zayıf olması 						
Maliyet Tahmini	32.806						
Tespitler	<ul style="list-style-type: none"> • Yetişkin eğitimi ve hayat boyu öğrenmeye ilişkin farklı katılım fırsatlarının olması • Çevre dostu eğitim materyalleri ve uygulamaların eksikliği • Hayat boyu öğrenmenin yeşil dönüşüme destek verecek nitelikte olması 						
İhtiyaçlar	<ul style="list-style-type: none"> • Toplumun ihtiyaçlarına uygun hayat boyu öğrenme programlarının nitelik ve niceliğinin artırılması • Hayatboyu öğrenmeye katılanların kurslarını tamamlamalarına yönelik çalışmaların yapılması • Hayat boyu öğrenmeye katılımın artırılması amacıyla farkındalık ve bilgilendirme çalışmalarında kitle iletişim araçlarının daha etkin kullanılması • Eğitim kurumlarının çevre dostu uygulamaları benimsemesi yönünde politikalar oluşturulması 						

Amaç 3	Bireyin bilgi, beceri ve yetkinliklerini geliştirmek amacıyla bireysel, toplumsal ve istihdam odaklı hayat boyu öğrenme imkânları sunmak.
---------------	---

Hedef 3.3	Tüm bireylere yönelik günümüz ihtiyaçlarına uygun olarak hazırlanan genel, mesleki ve teknik eğitim kurs programları uygulanacaktır.						
Amacın İlgili Olduğu Program/Alt Program Adı	HAYAT BOYU ÖĞRENME						
Amacın İlişkili Olduğu Alt Program Hedefi	Yaygın Eğitim						
Performans Göstergeleri	Hedefe Etkisi (%)	Plan Dönemi Başlangıç Değeri	2024	2025	2026	2027	2028
PG-3.3.1 Aile Okulu alanı altında yer alan programlara katılan kursiyer sayısı	50	2502	2550	2575	2600	2625	2650
PG-3.3.2 Afet ve acil durumlara ilişkin yaygın eğitim kurslarına katılan kursiyer sayısı	50	180	185	190	195	200	210
Sorumlu Birim	Hayat Boyu Öğrenme Genel Müdürlüğü						
İş Birliği Yapılacak Birim(ler)	BİTEH, DHGM, TTKB						
Stratejiler	S-3.3.1 Aile Okulu Projesi ile aile değerleri, aile içi iletişim; sosyal, psikolojik ve duygusal gelişim, stres yönetimi, bağımlılıkları önlemeye ilişkin yaklaşımlar başta olmak üzere çeşitli alanlarda aileler desteklenecektir. S-3.3.2 Toplumun afetlere ve acil durumlara hazırlıklı olmasını sağlamak, riskleri azaltmak ve hızlı tepki verme kapasitesini artırmak amacıyla afet ve acil durumlara ilişkin yaygın eğitim kursları düzenlenecektir.						
Riskler	<ul style="list-style-type: none"> • Yaygın mesleki ve teknik eğitim kurslarında uygulamalı eğitimin yapılabilmesi için ihtiyaç duyulan teknolojik aletlerin maliyetlerinin yüksekliği • Ekonomik zorlukların eğitim bütçesine olumsuz etkisi • Hızlı değişim sonucu bireylerin okulda aldığı eğitimin zamanla güncelliğini yitirmesi • Önceki öğrenmelerin değerlendirilmesi sürecinin karmaşıklığı 						
Maliyet Tahmini	32.806						
Tespitler	<ul style="list-style-type: none"> • Teknolojik gelişmelerin mesleklerde ve iş süreçlerinde hızlı değişiklikler ve yenilikler getirmesi • İş dünyasında çalışanların sürekli olarak güncel ve özelleştirilmiş becerilere ihtiyaç duyması • Hayat boyu öğrenme kursları ile nitelikli iş gücü yetiştirme imkânı • Bireylerin ihtiyaç ve beklentilerine uygun bazı hayat boyu öğrenme programlarının güncelliğini yitirmesi 						
İhtiyaçlar	<ul style="list-style-type: none"> • Toplumun ihtiyaçlarına uygun hayat boyu öğrenme programlarının oluşturulması ve bireylerin yaygın mesleki eğitimlerle istihdam piyasasına kazandırılması • Çeşitli öğrenme alanlarında, genel veya mesleki ve teknik eğitim programlarının hazırlanması ve hazırlanan programların günümüz ihtiyaçlarına uygun hâle getirilmesi • Mesleki yeterliliklerin geliştirilmesi ve belgelendirilmesi için kursların tanınırlığı ve sayısının artırılması • Eğitim kurumlarının önceki öğrenmeleri tanıma süreçlerini yönetecek alt yapı ve uzmanlığının artırılması 						

Amaç 3	Bireyin bilgi, beceri ve yetkinliklerini geliştirmek amacıyla bireysel, toplumsal ve istihdam odaklı hayat boyu öğrenme imkânları sunmak.						
Hedef 3.4	Özel yaygın eğitim hizmetlerinin niteliği, fırsat eşitliği ve erişilebilirlik bağlamında hayat boyu öğrenmeyi destekleyecek şekilde uluslararası standartlara uygun olarak artırılacaktır.						
Amacın İlgili Olduğu Program/Alt Program Adı	HAYAT BOYU ÖĞRENME						
Amacın İlişkili Olduğu Alt Program Hedefi	Özel Yaygın Eğitim						
Performans Göstergeleri	Hedefe Etkisi (%)	Plan Dönemi Başlangıç Değeri	2024	2025	2026	2027	2028
PG-3.4.1 Trafik ve sürücü eğitimi alanında eğitim verilen personel sayısı	100	28	30	32	34	40	45
Sorumlu Birim	Özel Öğretim Hizmetleri						
İş Birliği Yapılacak Birim(ler)	BİTEH, MTEH, HBÖH, BİTEH , HHB, BİTEH						
Stratejiler	S-3.4.1 Özel yaygın eğitim kurumlarında uygulanan programların uluslararası standartlarda güncelliği sağlanacaktır. S-3.4.2 Trafik ve sürücü eğitiminde eğitim, sınav ve belgelendirme süreçlerinin Avrupa Birliği standartları doğrultusunda geliştirilmesine yönelik araştırma-geliştirme çalışmaları yapılacak, trafik güvenliğine katkı sağlamak üzere sürücü eğitiminde görevli personele yeni gelişmeler ve teknolojik ilerlemeler konularında eğitim verilecektir.						
Riskler	<ul style="list-style-type: none"> • Mevcut mevzuatın özel öğretime ilişkin yeterli esnekliği sağlamaması • Özel yaygın eğitim kurumlarında uygulanan programlara kursiyerlerin yeterli talep göstermemesi • Trafik güvenliğine ilişkin farkındalık düzeyinin yeterli seviyeye ulaşamaması 						
Maliyet Tahmini	358.921						
Tespitler	<ul style="list-style-type: none"> • Özel öğretim kurumlarıyla ilgili iş ve işlemlerin uzun sürmesi • Uzaktan eğitim verilecek alanlara ilişkin meslek standartlarının belirlenmemiş olması • Trafik sürücü eğitimi ile trafik güvenliği süreçlerine ilişkin ulusal düzeyde bilgi eksikliği olması 						
İhtiyaçlar	<ul style="list-style-type: none"> • Özel yaygın eğitim kurumlarına ilişkin mevzuat düzenlemeleri • Trafik sürücü eğitimi ile trafik güvenliğine ilişkin bilgilendirme ve farkındalık çalışmaları • Özel yaygın eğitim kurumlarında eğitim, sınav ve belgelendirme süreçlerini kapsayan kalite ve akreditasyon çalışmaları 						

Amaç 4	Farklılıkları dikkate alan bir özel eğitim ve rehberlik anlayışıyla öğrencilerin, eğitim ve yaşam süreçlerindeki potansiyellerini en üst düzeye çıkaracak ve özel gereksinimli bireylerin toplumla bütünleşmelerini sağlayacak bilgi ve beceriler ile ilgi ve yetenekleri doğrultusunda gelişimlerini destekleyecek fiziki, beşerî ve teknolojik imkânları artırmak.							
Hedef 4.1	Öğrencilerin bireysel özelliklerine ve öğrenme ihtiyaçlarına uygun fiziksel ve beşerî iyileştirmeler sağlanarak eğitime erişimleri artırılacaktır.							
Amacın İlgili Olduğu Program/Alt Program Adı	ÖZEL EĞİTİM VE REHBERLİK							
Amacın İlişkili Olduğu Alt Program Hedefi	Eğitime Erişim ve Fırsat Eşitliği							
Performans Göstergeleri	Hedefe Etkisi (%)	Plan Dönemi Başlangıç Değeri	2024	2025	2026	2027	2028	
PG-4.1.1 Özel eğitimde pansiyon hizmetlerinden memnuniyet oranı (%)	20	86	86,5	87	88	89	90	
PG-4.1.2 Kaynaştırma/ bütünleştirme uygulamaları yoluyla eğitim alan öğrencilerin örgün eğitimdeki toplam özel eğitim ihtiyacı olan öğrencilere oranı (%)	20	27	30	31	35	40	48	
PG 4.1.3 Özel eğitim alanında eğitim verilen paydaş sayısı	Eğitim verilen personel sayısı	20	45	50	55	65	75	85
	Eğitim verilen veli sayısı	20	350	375	380	390	400	410
Sorumlu Birim	Özel Eğitim ve Rehberlik Hizmetleri							
İş Birliği Yapılacak Birim(ler)								
Stratejiler	<p>S-4.1.1 Özel eğitim ihtiyacı olan öğrencilerin öğrenim gördüğü pansiyonu bulunan özel eğitim okullarındaki barınma hizmetlerinin kalitesi iyileştirilecektir.</p> <p>S-4.1.2 Kaynaştırma/bütünleştirme yoluyla eğitimlerini sürdüren öğrencilere yönelik bilgi, beceri, tutum ve farkındalık kazandırmak için ilgili tüm paydaşlara (öğretmenler, okul yöneticileri, il/ilçe MEM şef ve şube müdürleri ve aileler) çevrim içi veya yüz yüze eğitimler verilecektir.</p> <p>S-4.1.3 Öğretmenlere, en son özel eğitim stratejileri, teknikleri ve en iyi uygulamalar hakkında hizmet içi eğitim, velilere ise Rehberlik ve Araştırma Merkezleri'nde özel eğitim alanında seminerler yüz yüze ve çevrim içi olarak sunulacaktır.</p> <p>S-4.1.4 Kaynaştırma/bütünleştirme uygulamalarının yürütüldüğü okullarda özel eğitim hizmetlerinin koordinasyonunun sağlanmasına yönelik çalışmalar yürütülecektir.</p>							
Riskler	<ul style="list-style-type: none"> • Özel eğitim ihtiyacı olan öğrencilerin öğrenim gördüğü pansiyonu bulunan özel eğitim okullardaki barınma hizmetlerinin iyileştirilmesinin mali kaynak yetersizliği nedeniyle yürütülememesi • Sunulacak eğitimler için paydaşların talebinin istenen düzeyde olmaması • İlgili paydaşlara sunulacak eğitimler için uzman personel sayısının ihtiyacı karşılamaması 							
Maliyet Tahmini	20.045							
Tespitler	<ul style="list-style-type: none"> • Kaynaştırma/bütünleştirme uygulamaları yoluyla eğitim hakkında ilgili paydaşların yeterli düzeyde bilgi sahibi olmaması • Özel eğitim ihtiyacı olan öğrencilerin özellikleri ve eğitim süreçleri hakkında ilgili paydaşların yeterli düzeyde bilgi sahibi olmaması 							

İhtiyaçlar	<ul style="list-style-type: none"> İlgili paydaşların kaynaştırma/bütünleştirme uygulamaları yoluyla eğitim hakkında bilgi ve farkındalık düzeylerinin artırılması Öğretmenler, okul yöneticileri ve diğer personel ile ailelerin özel eğitim ihtiyacı olan öğrencilere yönelik bilgi, beceri, tutum ve farkındalıklarının geliştirilmesi 						
Amaç 4	Farklılıkları dikkate alan bir özel eğitim ve rehberlik anlayışıyla öğrencilerin, eğitim ve yaşam süreçlerindeki potansiyellerini en üst düzeye çıkaracak ve özel gereksinimli bireylerin topluma bütünleşmelerini sağlayacak bilgi ve beceriler ile ilgi ve yetenekleri doğrultusunda gelişimlerini destekleyecek fiziki, beşerî ve teknolojik imkânları artırmak.						
Hedef 4.2	Özel eğitim ihtiyacı olan öğrencilerin kendi ilgi ve yetenekleri doğrultusunda sosyal ve akademik gelişimleri desteklenecektir.						
Amacın İlgili Olduğu Program/Alt Program Adı	ÖZEL EĞİTİM VE REHBERLİK						
Amacın İlişkili Olduğu Alt Program Hedefi	Özel Eğitim						
Performans Göstergeleri	Hedefe Etkisi (%)	Plan Dönemi Başlangıç Değeri	2024	2025	2026	2027	2028
PG-4.2.1 Dağıtım yapılan özel eğitim materyal sefi	20	15	20	25	30	35	40
PG-4.2.4 Sosyal etkinliklerde en az bir faaliyete katılan özel eğitim öğrenci sayısı	20	50	55	60	65	70	75
PG-4.2.5 Özel eğitim ve rehabilitasyon merkezlerinde özel eğitim desteğinden yararlanan aylık ortalama öğrenci sayısı	20	65	65	70	71	75	80
Sorumlu Birim	Özel Eğitim ve Rehberlik Hizmetleri						
İş Birliği Yapılacak Birim(ler)	BİTEH, TEH, OÖH, DÖH, ÖÖH, MTEH, HHB						
Stratejiler	<p>S-4.2.1 Özel eğitim ihtiyacı olan öğrencilere ve ailelerine yönelik özel eğitim materyalleri dağıtımını sağlanacaktır.</p> <p>S-4.2.2 Özel yetenekli öğrencilere yönelik öğrenme ortamlarının iyileştirilmesi sağlanacaktır.</p> <p>S-4.2.3 Özel yetenekli öğrencilerin fikri ve sınai mülkiyet farkındalığının artırılması sağlanacaktır.</p> <p>S-4.2.4 Özel eğitim ihtiyacı olan öğrencilerle olağan gelişim gösteren öğrencilerin birlikte yer alacakları sosyal, kültürel, sanatsal ve sportif faaliyetlerin düzenlenmesine yönelik çalışmalar yapılacaktır.</p> <p>S-4.2.5 Özel eğitim ve rehabilitasyon merkezlerinde verilen eğitimlerin eşitlik, erişilebilirlik ve kapsayıcılık bağlamında niteliğini artırmaya yönelik özel eğitim destekleri devam ettirilecektir.</p>						
Riskler	<ul style="list-style-type: none"> Öğrenme ortamlarının geliştirilmesinde ve materyallerin üretilmesinde mali kaynakların yetersizliği nedeniyle çalışmaların yürütülememesi Fikri ve sınai mülkiyet haklarına yönelik yapılacak çalışmalarda sürecin uzun olmasının nedeniyle motivasyonun korunamaması Özel eğitim ihtiyacı olan bireylerin Özel Eğitim ve Rehabilitasyon Merkezleri'nde verilen eğitimlerden etkin ve verimli bir şekilde yararlanamaması 						
Maliyet Tahmini	551.328						
Tespitler	<ul style="list-style-type: none"> Özel eğitim alanına yönelik öğrenme ortamları, ders yapıları ve materyallerinin geliştirme çalışmalarının yeterli düzeyde olmaması Sosyal, kültürel, sanatsal ve sportif faaliyetlere özel eğitim ihtiyacı olan öğrencilerin yeterli düzeyde katılmaması Özel Eğitim ve Rehabilitasyon Merkezleri'nden hizmet alanların devam takibi ile eğitim hizmeti kalitesine ilişkin denetimlerin etkili bir şekilde yürütülememesi 						

İhtiyaçlar	<ul style="list-style-type: none"> • Özel eğitim alanına yönelik öğrenme ortamları, ders yapıları ve materyallerinin geliştirilmesinde çalışmaların artırılması • Sosyal, kültürel, sanatsal ve sportif faaliyetlere özel eğitim ihtiyacı olan öğrencilerin katılımlarının artırılması • Özel eğitim ve rehabilitasyon merkezlerinde devam durumu ve eğitim hizmeti kalitesinin izlenmesine ve iyileştirilmesine yönelik mevzuat düzenlemesi yapılması
-------------------	---

Amaç 4	Farklılıkları dikkate alan bir özel eğitim ve rehberlik anlayışıyla öğrencilerin, eğitim ve yaşam süreçlerindeki potansiyellerini en üst düzeye çıkaracak ve özel gereksinimli bireylerin toplumla bütünleşmelerini sağlayacak bilgi ve beceriler ile ilgi ve yetenekleri doğrultusunda gelişimlerini destekleyecek fiziki, beşerî ve teknolojik imkânları artırmak.							
Hedef 4.3	Akademik, sosyal, duygusal ve mesleki gelişim alanlarında sunulan rehberlik hizmetleri desteklenecektir.							
Amacın İlgili Olduğu Program/Alt Program Adı	ÖZEL EĞİTİM VE REHBERLİK							
Amacın İlişkili Olduğu Alt Program Hedefi	Rehberlik							
Performans Göstergeleri	Hedefe Etkisi (%)	Plan Dönemi Başlangıç Değeri	2024	2025	2026	2027	2028	
PG-4.3.1 Bağımlılıkla mücadele amacıyla verilen eğitimlere katılan kişi sayısı	Öğrenci Sayısı	35	6194	6200	6250	6300	6350	6400
	Öğretmen Sayısı		250	255	260	270	275	280
PG-4.3.2 Mesleki rehberlik alanında bilgi ve becerileri artırma kapsamında verilen eğitimlere katılan rehber öğretmen sayısı	30	0	3	4	5	6	7	
PG-4.3.3 Gelişimsel, önleyici ve iyileştirici psikososyal destek çalışmaları kapsamında verilen eğitim sayısı	35	0	1	2	3	4	5	
Sorumlu Birim	Özel Eğitim ve Rehberlik Hizmetleri							
İş Birliği Yapılacak Birim(ler)	BİTEH, TEH, OÖH, DÖH, ÖÖH, HBÖH, MTEH, ÖYH, BİTEH							
Stratejiler	<p>S-4.3.1 Öğretmenlerin bağımlılıkla mücadele programlarını uygulama konusundaki yetkinliklerinin artırılması ve öğrencilerin bağımlılıkla mücadele bilinçlerinin geliştirilmesi amacıyla eğitimler düzenlenecektir.</p> <p>S-4.3.2 Rehber öğretmenlerin, öğrencilerin mesleki rehberlik konusundaki ihtiyaçlarını karşılamaları için hizmet içi eğitimler düzenlenecektir.</p> <p>S-4.3.3 Gelişimsel, önleyici ve iyileştirici psikososyal destek çalışmaları kapsamında öğrencilere yönelik düzenlenen eğitimler yaygınlaştırılacaktır.</p> <p>S-4.3.4 Rehberlik ve psikolojik danışma hizmetlerinin yaygınlığı ve ulaşılabilirliğini artırmak amacıyla öğrencilerin kişisel verilerine ilişkin dijital veri güvenliği hususu dikkate alınarak hizmetlerin dijitalleştirilmesi sağlanacaktır.</p> <p>S-4.3.5 Rehberlik ve Araştırma Merkezleri'nde (RAM) görev yapan personele yönelik mesleki gelişim faaliyetleri yürütülecektir.</p>							
Riskler	<ul style="list-style-type: none"> • Bağımlılıkla ilgili olarak verilecek eğitimlerin maliyetinin yüksek olması • Sunulacak eğitimler için paydaşların yeterli zaman ayıramaması • İlgili paydaşlara sunulacak eğitimler için uzman personel sayısına ulaşamaması • Eğitim içerikleri ve materyallerin üretilmesinde maliyetlerin sürekli artması 							
Maliyet Tahmini	3.574							

Tespitler	<ul style="list-style-type: none"> • Gelişen şartlar ve ortaya çıkan ihtiyaçlar doğrultusunda öğretmenlerin rehberlik hizmetleri konusunda eksikliklerinin olması • Rehberlik hizmetlerinin sunumuna yönelik dijital içeriklerin yeterli düzeyde olmaması • RAM'larda görev yapan personelin bilgi ve becerilerinin geliştirilmesi gerekliliği • Bağımlılıkla mücadele programlarını uygulama yetkinliği olan rehber öğretmen sayısının yetersizliği 						
İhtiyaçlar	<ul style="list-style-type: none"> • Rehberlik hizmetlerinin sunumuna yönelik dijital içeriklerin hazırlanması • Rehber öğretmenlere yönelik hizmetiçi eğitimlerin düzenlenmesi • RAM'larda görev yapan personele yönelik mesleki gelişim programlarının uygulanması • Rehber öğretmenlerin bağımlılıkla mücadele programlarını uygulama konusunda eğitim alması 						
Amaç 5	Türkiye Yüzyılı inşasında millî, manevî ve kültürel değerlerini özümsemiş; çağın gereklerine uygun bilgi, beceri, tutum ve davranışlar ile demokratik anlayışa ve millî şura sahip üretken öğrenciler yetiştirmek						
Hedef 5.1	Teknolojinin eğitim sistemine daha fazla uyarlanması amacıyla dijital içeriklerin kullanımı artırılabilecek ve dijital öğretmen yeterlikleri doğrultusunda öğretmenlerin dijital becerileri geliştirilecektir.						
Amacın İlgili Olduğu Program/Alt Program Adı	ÖĞRENME KAZANIMLARI						
Amacın İlişkili Olduğu Alt Program Hedefi	Dijitaliçerik						
Performans Göstergeleri	Hedefe Etkisi (%)	Plan Dönemi Başlangıç Değeri	2024	2025	2026	2027	2028
PG-5.1.1 Dijital öğretmen yeterlikleri doğrultusunda öğretmenler için düzenlenen dijital beceri eğitimlerinin sayısı	30	0	1	2	3	4	5
Sorumlu Birimler	TEH, OÖH, DÖH, MTEH, ÖERH						
İş Birliği Yapılacak Birim	BİETEH, BİETEH						
Stratejiler	S-5.1.1 Öğretmen ve öğrencilerin dijital yeterliklerinin artırılmasına katkı sağlanması amacıyla dijital öğretmen yeterliklerine göre uzaktan ve/veya yüz yüze eğitim faaliyetleri düzenlenecektir.						
Riskler	<ul style="list-style-type: none"> • Olağanüstü durumlarda (doğa kaynaklı afet) alt yapı bilişim alanında yaşanabilecek sorunlar • Sistemin bakım onarım hizmetlerinin zaman ve maliyet riskleri 						
Maliyet Tahmini	202.473						
Tespitler	• Öğretmenlerin dijital yeterlikleri arasında farklılıklar bulunması						
İhtiyaçlar	<ul style="list-style-type: none"> • Öğretmenlerin ve öğrencilerin dijital yeterlik seviyelerini, eksikliklerini ve ilgi alanlarını belirlemeye yönelik ihtiyaç analizinin yapılması • Öğretmenlerin dijital yeterliklerini geliştirmek amacıyla hizmet içi eğitim faaliyetlerinin yapılması • Öğretim programlarında kritik kazanımların analizlerinin yapılması 						

Amaç 5	Türkiye Yüzyılı inşasında millî, manevi ve kültürel değerlerini özümsemiş; çağın gereklerine uygun bilgi, beceri, tutum ve davranışlar ile demokratik anlayışa ve millî şura sahip üretken öğrenciler yetiştirmek						
Hedef 5.2	Bireyin gelişimini temel alan, uzun vadeli öğrenme sürecini içeren yeterlik temelli ölçme, izleme ve değerlendirme süreçlerinin yapılandırılması gerçekleştirilecektir.						
Amacın İlgili Olduğu Program/Alt Program Adı	ÖĞRENME KAZANIMLARI						
Amacın İlişkili Olduğu Alt Program Hedefi	Ölçme ve Değerlendirme						
Performans Göstergeleri	Hedefe Etkisi (%)	Plan Dönemi Başlangıç Değeri	2024	2025	2026	2027	2028
PG-5.2.1 Ölçme Değerlendirme Merkezlerince öğretmenlere verilen eğitim sayısı	50	0	-	-	-	-	-
Sorumlu Birimler	Ölçme, Değerlendirme ve Sınav Hizmetleri Genel Müdürlüğü						
İş Birliği Yapılacak Birim	BİTEH, HBÖH, MTEH, OÖH, ÖYH, ÖERH, ÖÖH, TEH, BİTEH, YYEGM						
Stratejiler	<ul style="list-style-type: none"> S-5.2.1 Ölçme ve değerlendirme alanında çalışmaların yapılması sağlanacaktır. S-5.2.2 Süreç odaklı ölçme değerlendirme yaklaşımı benimsenerek biçimlendirici değerlendirmeye yönelik okul tabanlı proje çalışmaları yürütülecektir. Öğrencilerin elişimini takip etmek, müfredatın işlenmesinde okullar arasında bütünlük sağlamak ve uygulama birliği oluşturmak için çalışmalar yapılacaktır. S-5.2.3 Öğretmenlerimize hizmet içi eğitimler verilmeye devam edilerek, ölçme ve değerlendirme yaklaşımlarının yaygınlaştırılması sağlanacaktır. 						
Riskler	<ul style="list-style-type: none"> Personel değişikliği sonucu sürekliliğin sağlanamaması Doğa kaynaklı afetler, salgın hastalıklar vb. nedenlerle eğitim öğretimin sekteye uğraması Teknolojiye erişim olanaklarının kısıtlılığının giderilememesi 						
Maliyet Tahmini	141.364						
Tespitler	<ul style="list-style-type: none"> Öğrencilerin, bilgi ve becerilerine yönelik ölçme ve değerlendirme çalışmalarında bireyin bilişsel yönünün yanı sıra duyuşsal özelliklerinin yeterince uygulamaya geçirilememesi Ölçme ve değerlendirme alanında ulusal ve uluslararası araştırma, geliştirme, uygulama ve projelerin sayısının artırılması Merkezi ölçme ve değerlendirme faaliyetlerinin yanı sıra il/ilçe/okul düzeyinde gerçekleştirilen çalışmaların yetersiz olması 						

İhtiyaçlar	<ul style="list-style-type: none"> • Ölçme ve değerlendirme alanında yöntem, teknik ve kriterleri belirlemeye yönelik bilimsel araştırma faaliyetlerinin yapılması • Ölçme değerlendirme merkezlerinin yaygınlaştırılması ve işlevselliğinin artırılması, kurumsal yapı, iş ve işlem süreçlerinin güncel bilişim teknolojilerden yararlanılarak geliştirilmesi • Okul tabanlı izleme araştırmalarıyla sınıf içi ölçme ve değerlendirme süreçlerinin niteliğinin artırılması • Ölçme ve değerlendirme alanında hizmetçi eğitim ihtiyacı • e-Sınav salonlarının yaygınlaştırılması
------------	---

Amaç 5	Türkiye Yüzyılı inşasında millî, manevi ve kültürel değerlerini özümsemiş; çağın gereklerine uygun bilgi, beceri, tutum ve davranışlar ile demokratik anlayışa ve millî şura sahip üretken öğrenciler yetiştirmek						
Hedef 5.3	Sürdürülebilir kalkınma hedeflerine uygun bir yaklaşımla çevre ve iklim değişikliği konusunda farkındalığın artırılması sağlanacaktır.						
Amacın İlgili Olduğu Program/Alt Program Adı	ÖĞRENME KAZANIMLARI						
Amacın İlişkili Olduğu Alt Program Hedefi	Çevre Bilinci						
Performans Göstergeleri	Hedef Etkisi (%)	Plan Dönemi Başlangıç Değeri	2024	2025	2026	2027	2028
PG-5.3.1 Atık yönetimi sistemi kurulan okul sayısı	50	0	-	-	-	-	-
PG-5.3.2 Okulum Temiz Belgelendirme Sistemi kurulan okul/ kurum sayısı	50	0	-	-	-	-	-
Sorumlu Birim	Destek Hizmetleri						
İş Birliği Yapılacak Birim(ler)	BİTEH, DÖH, HBÖH, İEGM, MTEH, OÖH, ÖERH, TEH, TTKB						
Stratejiler	<p>S-5.3.1 Tüm öğrencilere çevre bilincinin kazandırılması kapsamında “Su Verimliliği Seferberliği” konusunda faaliyetler yürütülecektir.</p> <p>S-5.3.2 Okulum Temiz Belgelendirme Sistemi kurulan okul ve kurumların belgelendirme başvurularının alınarak tarafsız, bağımsız ve tutarlı bir şekilde uygunluk değerlendirme ve belgelendirme süreçleri yürütülecektir.</p> <p>S-5.3.3 Sıfır atık ve geri dönüşüm uygulamalarının yaygınlaştırılması amacıyla okul/kurumlarda “Sıfır Atık Projesi” kapsamında atıklar (ambalaj atığı, özel atık, tıbbi atık, tehlikeli atıklar) kaynağından ayrı ayrı toplanarak geri dönüşüm ve geri kazanım süreci içerisinde değerlendirilecektir.</p>						
Riskler	<ul style="list-style-type: none"> • Faaliyetlerde sürekliliğin sağlanamaması • Çevre bilinci konusunda toplumun farkındalıklarına karşı dirençli olması • Mali kaynakların yetersiz kalması 						
Maliyet Tahmini	470.320						

Tespitler	<ul style="list-style-type: none"> • Merkez ve taşra teşkilatı birimlerimizde ve okullarımızda çevre ve iklim değişikliği konusunda yeterli duyarlılık ve farkındalığın olmaması • İklim değişikliğine bağlı olarak ortaya çıkabilecek afetlerde gerekli önlemlerin eksikliği • Doğal kaynakların korunması ve tasarrufuna karşı tedbirler alınmaması
İhtiyaçlar	<ul style="list-style-type: none"> • Toplumda çevre ve iklim değişikliği bilincinin oluşturulması • Enerji verimliliğinin sağlanması • Su tasarrufunun sağlanması • Atıkların yönetilmesi

Amaç 6	Türkiye Yüzyılı vizyonu doğrultusunda fiziki ve teknolojik altyapısıyla güçlü, nitelikli personelle eğitime erişimi ve eğitimde kaliteyi artıracak, etkin ve hesap verebilen kurumsal yapıyı geliştirmek.						
Hedef 6.1	Öğretmenlik mesleğinin niteliği ve toplumsal statüsü güçlendirilecek, personel nitelikleri artırılabilecektir.						
Amacın İlgili Olduğu Program/Alt Program Adı	KURUMSAL KAPASİTE						
Amacın İlişkili Olduğu Alt Program Hedefi	Öğretmen ve Yöneticiler						
Performans Göstergeleri	Hedefe Etkisi (%)	Plan Dönemi Başlangıç Değeri	2024	2025	2026	2027	2028
PG-6.1.1 Öğretmen başına düşen yıllık hizmet içi eğitim süresi (Saat)	50	21	26	32	35	39	43
PG-6.1.2 Uzaktan Eğitim Kapısı Aracılığıyla Eğitimlere Katılan Personel Oranı (%)	50	68	75	778	82	85	89
Sorumlu Birim	Öğretmen Yetiştirme ve Geliştirme Genel Müdürlüğü, Personel Genel Müdürlüğü						
İş Birliği Yapılacak Birim(ler)	BİTEH, DÖH, HBÖH, MTEH, OÖH, ÖERH, ÖÖH, TEH, BİTEH						
Stratejiler	<p>S-6.1.1 Öğretmenlerin mesleki eğitimlerinin bütünleyici bir parçası olarak öğretmenlik mesleğine ilişkin bilgi, beceri, tutum, değerlerin geliştirilmesi ve pedagojik yetkinliklerin desteklenmesi amacıyla çalışmalar yürütülecektir.</p> <p>S-6.1.2 Personel niteliğini artırmak için Bakanlığımız uzaktan eğitim platformlarının yanında Cumhurbaşkanlığı Uzaktan Eğitim Kapısı (UEK) üzerinden verilen eğitimlere katılımın artırılması sağlanacak.</p> <p>S-6.1.3 Öğretmenlerimizin ve okul yöneticilerimizin mesleki gelişimlerini sürekli desteklemek üzere üniversitelerle ve STK'larla yüz yüze, örgün ve/veya uzaktan eğitim iş birlikleri hayata geçirilerek eğitimler düzenlenecek ve öğretmenlerin mesleki gelişim programları, güncel ihtiyaçlar temelinde bölgenin, okulun ve öğretmenin gereksinimlerine uygun şekilde belirlenerek okullarda uygulanacaktır.</p>						
Riskler	<ul style="list-style-type: none"> • Üniversiteler ile yeterli düzeyde işbirliği imkânı sağlanamaması • Politika değişiklikleri yaşanması • Değişen teknolojik gelişmelere karşı uyum 						
Maliyet Tahmini	849.876						

Tespitler	<ul style="list-style-type: none"> • Yönetici ve öğretmenlerin mesleki gelişim eğitimlerinde üniversiteler ile yeterli düzeyde işbirliği imkânı sağlanamaması • Öğretmen ve yöneticilere verilen mesleki gelişim eğitimlerinin nitelik ve niceliğinin geliştirilmeye açık olması • Öğretmenlerin talep ettikleri düzeyde eğitim alamaması • Öğretmenlerin mesleki gelişim ihtiyaç ve önceliklerini belirlemede okulların ihtiyaçlarının yeterli düzeyde dikkate alınmaması • Pedagojik formasyon eğitimlerinin, öğretmenleri yeterli düzeyde mesleğe hazırlayamaması
İhtiyaçlar	<ul style="list-style-type: none"> • İhtiyaç duyulan alanlarda öğretmen ve yöneticilere üniversiteler aracılığıyla mesleki gelişim eğitimlerinin verilmesi • Mesleki gelişimde, yerel ihtiyaçlara duyarlı ve okul bağlamıyla uyumlu yeni yaklaşımlar olarak tanımlanan mesleki gelişim toplulukları, okul temelli mesleki gelişim ve öğretmen-yönetici hareketlilik programlarının yaygınlaştırılması ve öğretmenlerin bu faaliyetlere erişilebilirliğinin artırılması • Pedagojik formasyona ilişkin eğitimlerin adayların uygulama becerilerini önceleyecek biçimde yeniden ele alınması

Amaç 6	Türkiye Yüzyılı vizyonu doğrultusunda fiziki ve teknolojik altyapısıyla güçlü, nitelikli personelle eğitime erişimi ve eğitimde kaliteyi artıracak, etkin ve hesap verebilen kurumsal yapıyı geliştirmek.						
Hedef 6.2	Tüm kademelerde eğitime erişimi sağlayacak planlamalar yapılarak doğa kaynaklı afetlere ve bulaşıcı hastalıklara karşı dirençli, çevreci ve nitelikli mimariye sahip eğitim ortamlarının oluşturulması sağlanacaktır.						
Amacın İlgili Olduğu Program/Alt Program Adı	KURUMSAL KAPASİTE						
Amacın İlişkili Olduğu Alt Program Hedefi	Fiziki Alt Yapı (Yatırım/İnşaat-Donatım)						
Performans Göstergeleri	Hedefe Etkisi (%)	Plan Dönemi Başlangıç Değeri	2024	2025	2026	2027	2028
PG-6.2.1 Deprem tahkiki yapılan eğitim binası sayısı	30	45	45	45	45	45	45
PG-6.2.2 Güçlendirilen/yıkılıp yeniden yapılan eğitim binası sayısı	40	1	2	4	3	3	4
PG-6.2.3 Büyük onarımları yapılarak iyileştirilen eğitim binası sayısı	30	-	1	3	5	7	9
Sorumlu Birim	İnşaat ve Emlak Hizmetleri, Destek Hizmetleri						
İş Birliği Yapılacak Birim(ler)	TEH, OÖH, MTEH, ÖERH, ÖÖH, HBÖH, DÖH, BİETEH, SGH						

Stratejiler	S-6.2.1 MEB CBS ile yapılan etkili ve doğru analizler sayesinde ihtiyaçları önceliğe göre belirleyen etkin ve verimli bir taşınmaz yönetimi sağlanacaktır S-6.2.2 Deprem tahkiki işlerine öncelik verilerek risk taşıyan eğitim binaları belirlenecek ve belirlenen eğitim binalarının güçlendirilmesi sağlanacak ya da gerekiyorsa deprem riski sebebiyle yıkılması gereken eğitim binalarının yerine yeni eğitim binaları yapılacaktır. S-6.2.3 Okulların niteliğinin artırılması için fiziksel imkânları yetersiz olan eğitim binalarında büyük onarım çalışmaları yapılacak, afete karşı dirençli ve erişilebilir; enerji ihtiyacı, yalıtım özellikleri, ısıtma ve/veya soğutma sistemlerinin verimli, su kaynaklarının tasarruflu kullanıldığı çevreye duyarlı eğitim yapıları tesis edilecektir.
Riskler	<ul style="list-style-type: none"> • Maliyetlerdeki öngörülemeyen artışlar • Doğa kaynaklı afetler • Tasarruf önceliklerindeki değişiklikler
Maliyet Tahmini	1.045.268
Tespitler	<ul style="list-style-type: none"> • Var olan eğitim binalarının bir kısmının deprem riski taşıması • Var olan eğitim binalarının bir kısmının fiziksel imkânlarının yetersiz olması • Okullarda salgın ve bulaşıcı hastalıkların bulaş ve yayılma oranının yüksek olması
İhtiyaçlar	<ul style="list-style-type: none"> • Eğitim binalarının güçlendirme çalışmalarıyla depremden etkilenmelerinin önüne geçilmesi • Yıkılması gereken eğitim binalarının yerlerine yeni eğitim binalarının yapılması • Eğitim binalarının niteliğinin artırılması için fiziksel imkânlarının iyileştirilmesi • Ortak kullanım alanlarında hijyen kurallarına uyulmasının sağlanması • Bulaşıcı hastalıklara karşı personelin ve öğrencilerin bilinçlendirilmesi

Amaç 6	Türkiye Yüzyılı vizyonu doğrultusunda fiziki ve teknolojik altyapısıyla güçlü, nitelikli personelle eğitime erişimi ve eğitimde kaliteyi artıracak, etkin ve hesap verebilen kurumsal yapıyı geliştirmek.							
Hedef 6.3	Yol gösterici ve önleyici rehberlik anlayışı ön plana çıkarılarak düzeltme, iyileştirme ve geliştirmeyi esas alan bir anlayışla denetsel ve hukuksal hizmetler etkin bir şekilde yürütülecektir.							
Amacın İlgili Olduğu Program/Alt Program Adı	KURUMSAL KAPASİTE							
Amacın İlişkili Olduğu Alt Program Hedefi	Denetim ve Rehberlik Hizmetleri							
Performans Göstergeleri	Hedefe Etkisi (%)	Plan Dönemi Başlangıç Değeri	2024	2025	2026	2027	2028	
PG-6.3.1 Denetim elemanlarınca hazırlanan denetim raporu sayısı	100	13	15	17	19	21	23	
Sorumlu Birim	Teftiş Kurulu Başkanlığı, Hukuk Hizmetleri							
İş Birliği Yapılacak Birim(ler)	Tüm Bakanlık Birimleri							
Stratejiler	S-6.3.1 Rehberlik ve teftiş faaliyetleri, okul ve kurumların geliştirilmesini ve iyileştirilmesini sağlayacak şekilde kurumsal ve konu esaslı olarak yürütülecektir. S-6.3.2 Hizmette kalite ve verimliliği en üst düzeyde tutabilmek ve insan kaynağını geliştirmek amacıyla hukuksal eğitim ve bilgilendirme programları düzenlenecektir.							

Riskler	<ul style="list-style-type: none">• Merkez teşkilatında bazı branşlarda/alanlarda yeteri kadar müfettişin bulunmaması• Bilişim teknik desteğinin yeterli olmaması
Maliyet Tahmini	490.365
Tespitler	<ul style="list-style-type: none">• Merkez teşkilatında bazı branşlarda/alanlarda müfettiş istihdamının olmaması• Bakanlık birimleri ve taşra teşkilatı ile yeteri kadar iş birliği sağlanamaması
İhtiyaçlar	<ul style="list-style-type: none">• Denetim ve rehberlik hizmetlerine yönelik teknik desteğin sağlanması• Merkez teşkilatında yeterli sayıda denetim elemanının istihdam edilmesi• Denetim ve rehberlik hizmetleri verilerinin dijital ortama aktarılması• Bakanlık birimleri ve taşra teşkilatı personeli ile yüzyüze/çevrim içi toplantılar düzenlenmesi

IV. BÖLÜM

MALİYETLENDİRME

İlçe Milli Eğitim Müdürlüğü 2024-2028 Stratejik Planı'nın maliyetlendirilmesi sürecindeki temel amaç, stratejik amaç, hedef ve eylemlerin gerektirdiği maliyetlerin ortaya konulması suretiyle politika tercihlerinin ve karar alma sürecinin rasyonelleştirilmesine katkıda bulunmaktır. Bu sayede, stratejik plan ile bütçe arasındaki bağlantı güçlendirilecek ve harcamaların önceliklendirilme süreci iyileştirilecektir.

Bu temel gayeden hareketle planın tahmini maliyetlendirilmesi şu şekilde yapılmıştır:

- Hedeflere ilişkin stratejiler durum analizi çalışmaları sonuçları ve ilgili birimlerin katılımlarıyla tespit edilmiştir.
- Stratejilere ilişkin maliyetlerin bütçe dağılımları yapılmadan önce genel yönetim giderleri ayrılmıştır.
- Hesaplamalar yapılırken ilk üç yıl için harcamalara ilişkin olarak Orta Vadeli Program (OVP) 2024-2026'da yer alan program bazlı giderlerin (harcamaların) artış oranları baz alınmıştır. Son iki yıl ise aritmetik artış oranıyla tahmin edilmiştir. Kaynaklara ilişkin ise yine ilk üç yıl için OVP 2024-2026'da yer alan program bazlı gelirlerin (kaynaklar) artış oranları ve son iki yıl için aritmetik artış oranıyla tahminde bulunulmuştur. Ayrıca merkezi yönetim bütçesiyle beraber sivil toplum kuruluşları ve uluslararası kuruluşların proje-iş birliği katkıları, sosyal yardımlaşma gelirleri gibi bütçe dışı kaynaklar da dikkate alınmıştır.
- Stratejilere ilişkin tahmini maliyetler belirlenirken buradan hareketle hedef maliyetleri de belirlenmiştir.
- Hedef maliyetlerinden yola çıkılarak amaç maliyetleri ortaya çıkarılmış ve amaç maliyetlerinden de stratejik plan maliyeti belirlenmiştir.

Müdürlüğümüzün stratejik planında altı amaç ve yirmi üç hedef bulunmaktadır. Söz konusu amaç ve hedeflere ilişkin beş yıllık tahmini bütçe dağılımları Tablo 14'de gösterilmiştir. Tabloda görüleceği üzere son iki yılın gelir ve giderlerinde yaşanan artıştan hareketle hazırlanan beş yıllık maliyetlendirme sonucunda Müdürlüğümüzün tahmini olarak 3.833.961.228 TL'lik bir harcama yapacağı öngörülmektedir.

Tablo 14 : Amaç Ve Hedef Maliyetleri

AMAÇ VE HEDEF NO	2024	2025	2026	2027	2028	TOPLAM MALİYET
AMAÇ 1	16.139.851	17.675.073	20.281.257	25.051.353	31.343.952	110.491.486
HEDEF 1.1	3.563	4.445	5.492	6.783	8.487	28.771
HEDEF 1.2	1.883	2.056	2.354	2.908	3.638	12.840
HEDEF 1.3	77.035	84.097	96.306	118.957	148.838	525.232
HEDEF 1.4	77.035	84.097	96.306	118.957	148.838	525.232
HEDEF 1.5	1.883	2.056	2.354	2.908	3.638	12.840
AMAÇ 2	46.281.021	52.972.926	61.194.659	76.566.729	94.284.628	331.299.964
HEDEF 2.1	263.952	336.757	448.950	725.908	1.172.285	2.947.852
HEDEF 2.2	3.601	4.581	6.096	9.857	15.918	40.054
HEDEF 2.3	2.679	3.408	4.535	7.332	11.841	29.795
HEDEF 2.4	1.519	1.932	2.571	4.158	6.714	16.895
HEDEF 2.5	191.059	284.351	394.740	638.257	1.030.736	2.539.143
AMAÇ 3	6.657.688	7.843.967	9.263.412	10.924.650	13.649.785	48.339.503
HEDEF 3.1	4.371	5.246	4.619	7.974	10.597	32.806
HEDEF 3.2	4.371	5.246	4.619	7.974	10.597	32.806
HEDEF 3.3	4.371	5.246	4.619	7.974	10.597	32.806
HEDEF 3.4	53.464	62.702	52.721	85.326	104.708	358.921
AMAÇ 4	6.698.038	8.366.899	11.017.846	13.844.169	17.567.779	57.494.730
HEDEF 4.1	3.255	3.546	3.912	4.311	5.021	20.045
HEDEF 4.2	63.141	79.520	105.600	133.352	169.715	551.328
HEDEF 4.3	585	603	666	779	941	3.574
AMAÇ 5	11.782.091	13.543.917	15.860.084	18.364.714	21.864.934	81.415.739
HEDEF 5.1	31.812	33.860	38.064	44.075	54.662	202.473
HEDEF 5.2	22.386	23.025	25.376	31.220	39.357	141.364
HEDEF 5.3	63.623	78.555	95.161	108.352	124.630	470.320
AMAÇ 6	315.937.574	422.528.375	584.156.356	797.028.574	1.085.157.935	3.204.808.813
HEDEF 6.1	117.088	141.257	168.516	193.677	229.338	849.876
HEDEF 6.2	130.604	162.224	205.339	246.793	300.308	1.045.268

HEDEF 6.3	66.878	82.101	99.073	112.663	129.651	490.365
AMAÇ TOPLAM	403.496.263,32	522.931.157,26	701.773.613,05	941.780.188,71	1.263.869.013,24	3.833.850.236
Gen. Yön. Gideri	7.360,49	15.797,82	21.200,67	28.451,30	38.181,64	110.991,92
TOPLAM KAYNAK	403.503.624	522.946.955	701.794.814	941.808.640	1.263.907.195	3.833.961.228

İZLEME VE DEĞERLENDİRME

Bu bölümde Bayındır İlçe Milli Eğitim Müdürlüğü 2024-2028 Stratejik Planı'nın izleme ve değerlendirme modeline ve aşamalarına değinilmiştir. Ayrıca, izleme ve değerlendirme faaliyetlerinin etkin bir şekilde gerçekleştirilmesi için oluşturulan performans göstergelerine ilişkin sorumlu birimlere yer verilmiştir.

2024-2028 Stratejik Planı İzleme ve Değerlendirme Modeli

Stratejik planlarda yer alan amaç ve hedeflere ulaşma durumlarının tespiti ve bu yolla stratejik planlardaki amaç ve hedeflerin gerçekleştirilebilmesi için gerekli tedbirlerin alınması izleme ve değerlendirme ile mümkün olmaktadır. İzleme, stratejik plan uygulamasının sistematik olarak takip edilmesi ve raporlanmasıdır. Değerlendirme ise, uygulama sonuçlarının amaç ve hedeflere kıyasla ölçülmesi ve söz konusu amaç ve hedeflerin tutarlılık ve uygunluğunun analizidir.

Müdürlüğümüzün 2024-2028 Stratejik Planı'nın izlenmesi ve değerlendirilmesi uygulamaları, Müdürlüğümüzün 2019-2023 Stratejik Planı İzleme ve Değerlendirme Modeli'nin çerçevesinde yürütülecektir. İzleme ve değerlendirme sürecine yön verecek temel ilkeler şunlardır:

- Katılımcılık
- Saydamlık
- Hesap verebilirlik
- Bilimsellik
- Tutarlılık
- Nesnellik

İdarelerin kurumsal yapılarının kendine has farklılıkları izleme ve değerlendirme süreçlerinin de farklılaşmasını beraberinde getirmektedir. Eğitim idarelerinin ana unsurunun, girdi ve çıktılarının insan oluşu, ürünlerinin değerinin kısa vadede belirlenememesine ve insan unsurundan kaynaklı değişkenliğin ve belirsizliğin fazla olmasına yol açmaktadır. Bu durumda sadece nicel yöntemlerle yürütülecek izleme ve değerlendirmelerin eğitsel olgu ve durumları açıklamada yetersiz kalabilmesi söz konusudur. Nicel yöntemlerin yanında veya onlara alternatif olarak nitel yöntemlerin de uygulanmasının daha zengin ve geniş bir bakış açısı sunabileceği belirtilebilir.

Belirtilen temel ilkeler ve veri analiz yöntemleri doğrultusunda birlikte İlçe Milli Eğitim Müdürlüğü 2024-2028 Stratejik Planı İzleme ve Değerlendirme Modeli'nin çerçevesini;

1. Performans göstergeleri ve stratejiler bazında gerçekleşme durumlarının belirlenmesi,
2. Performans göstergelerinin gerçekleşme durumlarının hedeflerle kıyaslanması,
3. Stratejiler kapsamında yürütülen faaliyetlerin İlçe Milli Eğitim Müdürlüğü faaliyet alanlarına dağılımının belirlenmesi,

4. Sonuçların raporlanması ve paydaşlarla paylaşımı,

5. Hedeflerden sapmaların nedenlerinin araştırılması,

6. Alternatiflerin ve çözüm önerilerinin geliştirilmesisüreçleri oluşturmaktadır. Yılın tamamını kapsayan ikinci izleme dâhilinde, tüm şubelerin sorumlu oldukları göstergeler ile ilgili gerçekleşme durumlarına ilişkin veriler yine Strateji Geliştirme Hizmetleri tarafından toplanarak değerlendirilecektir. Performans göstergelerinin yılsonu gerçekleşme durumları, gösterge hedeflerinden sapmalar görülüyorsa bunların nedenleri, üst yönetici başkanlığında şube yöneticilerince değerlendirilerek gerekli tedbirlerin alınması sağlanacaktır. Ayrıca, stratejik planın yıllık izleme ve değerlendirme raporu hazırlanarak kamuoyu ile paylaşılacaktır.

Tablo 15: İZLEME DEĞERLENDİRME TAKVİMİ

İZLEME DEĞERLENDİRME TAKVİMİ			
İZLEME DEĞERLENDİRME DÖNEMİ	GERÇEKLEŞTİRİLME ZAMANI	İZLEME DEĞERLENDİRME DÖNEMİ SÜREÇ AÇIKLAMASI	ZAMAN KAPSAMI
Birinci Dönem	Her Yılın Temmuz Ayı İçerisinde	Strateji Geliştirme Şubesi tarafından diğer şubelerin sorumlu oldukları göstergeler ile ilgili gerçekleşme durumlarına ilişkin verilerin toplanması ve değerlendirilmesiGöstergelerin gerçekleşme durumları hakkında hazırlanan raporun üst yöneticiye sunulması	Ocak- Haziran
İkinci Dönem	İzleyen Yılın Şubat Ayı Sonuna Kadar	Strateji Geliştirme Şubesi tarafından diğer şubelerin sorumlu oldukları göstergeler ile ilgili yıl sonu gerçekleşme durumlarına ilişkin verilerin toplanması ve değerlendirilmesi Üst yönetici başkanlığında harcama birim yöneticilerince yıl sonu gerçekleşmelerinin, gösterge hedeflerinden sapmaların ve sapma nedenlerinin değerlendirilerek gerekli stratejilerin oluşturulması	Tüm Yıl

Performans Göstergeleri Bilgileri

Performans göstergelerinin izlenmesinde standartlaşmanın sağlanması ve güvenilirliğin temin edilmesi önemli bir konudur. Bu sebeple performans göstergelerinin kimlik kartı olarak nitelendirilebilecek “Performans Göstergesi Kartı” geliştirilmesi uygulaması yürütülmüştür. Müdürlüğümüze özgü geliştirilen performans göstergesi kartı ile her bir performans göstergesinin veri kaynağı, analitik çerçevesi, kapsamı, veri temin dönemi, ilişkili olduğu stratejiler, sorumlu birim gibi birçok bilgi kayıt altına alınmıştır. Bu yolla performans göstergelerine ilişkin izleme verilerinin güvenilirliğinin ve karşılaştırılabilirliğinin güvence altına alınması sağlanmıştır. Gösterge kartlarının birleştirilmesi ile de hedef kartları oluşturulmuştur.

Gösterge kartlarında belirtilen kavramsal çerçeve, tanım, hesaplama yöntemi gibi göstereye ilişkin temel bilgiler plan ekinde “Gösterge Bilgi Tablosu” olarak yer verilmiştir.

EKLER

Tablo 16 : Hedef Kartı Sorumlulukları

Birimler	1.1	1.2	1.3	1.4	1.5	2.1	2.2	2.3	2.4	2.5	3.1	3.2	3.3	3.4	4.1	4.2	4.3	5.1	5.2	5.3	6.1	6.2	6.3	
BİETEH	İ	İ	İ	İ	İ	İ	İ	İ	İ	İ	İ	İ	İ	İ	İ	İ	İ	S	İ	İ	İ		İ	
DEH	İ		İ		İ															S			İ	
DÖH	İ		İ	İ	İ	İ	İ	S							İ	İ	İ	İ		İ	İ		İ	
HKH	İ					İ				İ				İ		İ								İ
HBÖH			İ						İ		S	S	S	İ			İ	İ	İ	İ	İ		İ	
İEH	İ	İ													İ					İ		S	İ	
İKH			İ																				İ	
İSGH																								İ
MTEH						İ	İ	İ	S	S				İ	İ	İ	İ	İ	İ	İ	İ	İ		İ
MMB																								S
OÖH				İ		S	S	İ	İ	İ					İ	İ	İ	İ	İ	İ	İ	İ		İ
ÖDSH					İ													İ	S					İ
ÖERH									İ		İ				S	S		İ	İ	İ				İ
ÖÖH	İ	İ		İ		İ	İ		İ	İ				S	İ	İ	S	İ	İ					İ
ÖZB																								İ
SGH		İ																						İ
TEH	S	S	S	S	S					İ			İ		İ	İ	İ	İ	İ	İ	İ	İ		İ
YYEH																								İ
ÖYH					İ				İ	İ							İ	İ	İ			S		İ

S: Sorumlu Birim

İ: İş Birliği Yapılacak Birim

Tablo 17 : Hedef ve Strateji Sorumlulukları

Amaç 1: Temel eğitimde fırsat eşitliği ve eğitime erişimin sağlandığı, öğretim süreçleri ve eğitim ortamlarının etkin kullanıldığı bir ekosistem inşa ederek öğrencileri çağın gerektirdiği evrensel yeterliliklere sahip, millî ve manevî değerleri benimsemiş sağlıklı ve mutlu bireyler olarak yetiştirmek.			
Hedefler	Stratejiler	Sorumlu Birim	Birim(ler)İş Birliği Yapılan
Hedef 1.1: Temel eğitimde fırsat eşitliğini sağlayarak eğitime erişimi artırmaya yönelik iyileştirmeler hayata geçirilecektir.	<p>S-1.1.1 Okula kayıt konusunda mevcut durum gözden geçirilerek okula erişim ve okullaşma oranı artırılabilecektir.</p> <p>S-1.1.2 Dezavantajlı öğrenciler tespit edilip ilgili yerel teşkilatlarla iş birliği yapılarak okullaşma oranının artırılması sağlanacaktır..</p> <p>S-1.1.3 Özel öğretim kurumlarıyla ilgili iş ve işlemlerin hızlandırılmasına yönelik çalışmalar yapılacaktır..</p>	TEH	BİETEH, DEH, DÖH, HKH, İEH, ÖÖH
Hedef 1.2: Okul öncesi eğitim desteklenerek erişim imkânları artırılabilecektir.	<p>S-1.2.1 Okul öncesi eğitimde fiziki mekân kapasitesi artırılabilecektir.</p> <p>S-1.2.2 Okul öncesi eğitimde ebeveyn bilgilendirme çalışmaları artırılabilecektir.</p> <p>S-1.2.3 Okul öncesi eğitimde okul-aile iş birliği; farkındalık geliştirme ve bilgilendirme çalışmaları yapılacaktır.</p>	TEH	BİETEH, İEH, ÖÖH, SGH
Hedef 1.3: Temel eğitimde bilimsel, sosyal, sportif, kültürel, sanatsal ve toplumsal hizmet gibi alanlarda etkinliklere katılım oranı artırılacak ve sürekli öğrenmeye teşvik etmek amacıyla öğrencilere okuma kültürü kazandırılacaktır.	<p>S-1.3.1 Temel eğitim okulları arasında yarışmalar ve etkinlikler düzenlenecektir.</p> <p>S-1.3.2 Türkiye Yüzyılı perspektifinde, ülkemizin gelecek vizyonu doğrultusunda yeni eserlerin bilim, kültür, sanayi ve teknoloji alanındaki gelişmelerin tanıtımı yapılacak Türkiye'nin kültürel ve tarihi mirasının daha geniş kitlelere ulaşması ve korunması sağlanacaktır.</p> <p>S-1.3.3 Öğrencilerin insan, şehir, kültür ve medeniyet arasındaki ilişkiyi kavrayarak kendi yaşadığı şehri yakından tanıması için okul içi ve okul dışı etkinlikler yapılacaktır.</p> <p>S-1.3.4 Öğrencilerin bilimsel, kültürel, sanatsal, sportif ve toplumsal hizmet etkinliklerine katılımını artırmak amacıyla geliştirilen çok yönlü destekleme ve izleme-değerlendirme mekanizmaları ile , çocukların sağlıklı yaşam becerileri ve alışkanlıklar edinmeleri için sağlıklı beslenme ve fiziksel aktivitelerine yönelik çalışmalar yürütülecektir..</p> <p>S-1.3.5 Okul bahçeleri geleneksel çocuk oyunlarına yönelik düzenlenecek ve e-Okul Sistemi'nde bulunan sosyal etkinlik modülünde geleneksel çocuk oyunlarının izleme ve değerlendirme çalışması gerçekleştirilecektir</p>	TEH	BİETEH, DEH, DÖH, HBÖH, İKH

--	--	--	--

Amaç 1: Temel eğitimde fırsat eşitliği ve eğitime erişimin sağlandığı, öğretim süreçleri ve eğitim ortamlarının etkin kullanıldığı bir ekosistem inşa ederek öğrencileri çağın gerektirdiği evrensel yeterliliklere sahip, millî ve manevi değerleri benimsemiş sağlıklı ve mutlu bireyler olarak yetiştirmek.

Hedefler	Stratejiler	Sorumlu Birim	Birim(ler) İş Birliği Yapılan
Hedef 1.4: İlkokul ve ortaokulda öğrenme kayıplarını azaltmaya yönelik destekleyici mekanizmalar güçlendirilecektir.	S-1.4.1 Destekleme ve Yetiştirme Kursları'na yönelik ihtiyaç analizleri doğrultusunda nitelik artırma çalışmaları yapılacaktır. S-1.4.2 İlkokullarda mevcut yetiştirme programlarının tamamlanamamasına sebep olan durumlara yönelik tedbirler geliştirilecektir. S-1.4.3 Evde ya da hastanede eğitim alan öğrencilerin durumlarının, e-Okul Yönetim Bilgi Sistemi'ne eksiksiz bir şekilde işlenmesi ve eğitim hizmetlerine yönelik gerekli planlamanın yapılması sağlanacaktır. S-1.4.4 Öğrencilerin devamsızlık nedenleri analiz edilerek ailelere yönelik bilgilendirme çalışmaları yapılacaktır.	TEH	BİETEH, DÖH, OÖH, ÖÖH
Hedef 1.5: Ortaokullarda yabancı dil ağırlıklı sınıflar yaygınlaştırılarak Çoklu Yabancı Dil Eğitim Modeli ile yeterli ve kalıcı dil becerilerinin	S-1.5.1 Yabancı Dil Eğitim Modeli uygulamasının yaygınlaştırılmasına yönelik çalışmalar yapılacaktır. S-1.5.2 Modelin bütüncül bir şekilde izleme ve değerlendirmesi yapılarak rapor oluşturulacaktır.	TEH	BİETEH, DEH, DÖH, ÖDSH, ÖYH

kazanılması sağlanacaktır.			
----------------------------	--	--	--

Amaç 2: Çağın ihtiyaç duyduğu bilgi, beceri ve yetkinlikleri kazandıran, teknolojiyi üreten, tarih bilinci ve bilim aracılığıyla geleceği kurgulayan, nitelikli insan kaynağı yetiştiren, ekonomiye katkı sunan, değerleriyle bireyi hayata hazır kılan, empati ve nezaket kazandıran bir ortaöğretim yapısı ile öğrenciler yetiştirmek.

Hedefler	Stratejiler	Sorumlu Birim	Birim(ler) İş Birliği Yapılan
Hedef 2.1: Öğrencilerin yetkinliklerini ve niteliklerini geliştirmeye yönelik bireysel özellikleri de dikkate alınarak yapılacak çalışmalarla devamsızlık ve sınıf tekrarları azaltılacak ve eğitime katılımları artırılabacaktır.	<p>S-2.1.1 Öğrencilerin ortaöğretime katılımlarının artırılmasına, devamsızlık ve sınıf tekrarlarının azaltılmasına ve örgün eğitim içinde kalmalarına yönelik çalışmalar yapılacaktır.</p> <p>S-2.1.2 Ortaöğretimde öğrencilerin akademik, bilimsel, sosyal, kültürel, sanatsal, sportif faaliyetler ile sosyal sorumluluk programı kapsamındaki çalışmalara katılımları sağlanacaktır.</p> <p>S-2.1.3 Öğrencilerin farklı yönlerden gelişmelerinin izlenip değerlendirilmesine imkân verecek bir yapıya kavuşturulan Öğrenci Gelişim Dosyasının uygulanması sağlanacaktır.</p> <p>S-2.1.4 Özel öğretim kurumlarıyla ilgili iş ve işlemlerin hızlandırılmasına yönelik çalışmalar yapılacaktır..</p>	OÖH	BİETEH, DÖH, HKH, MTEH, ÖÖH

<p>Hedef 2.2: Ortaöğretimde öğrencilere değişen dünyanın gerektirdiği başta okuma kültürü olmak üzere bilgi, beceri, yetkinlik ve yeterlilikleri kazandırılacaktır.</p>	<p>S-2.2.1 Genel ortaöğretimde; Türkiye Yüzyılı vizyonu kapsamında bilim, kültür ve sanatta niteliğin geliştirilmesine yönelik çalışmalar yapılacaktır..</p> <p>S-2.2.2 Ortaöğretimde yeni bir eğitim yaklaşımı ile hazırlanarak güncellenecek olan öğretim programları, öğrencilerin bütüncül gelişimini destekleyecek şekilde uygulanması sağlanacaktır.</p> <p>S-2.2.3 Genel ortaöğretim son sınıf düzeyinde yükseköğretime yerleşen öğrenci oranını artırıcı çalışmalar yapılacaktır.</p> <p>S-2.2.4 Genel ortaöğretimde eğitim ve öğretim süreçlerinin geliştirilmesi amacıyla okullar arası nitelik ve başarı farklılıklarının izlenmesi ve iyileştirilmesine yönelik çalışmaların yapılması sağlanacaktır.</p> <p>S-2.2.5 Eğitim süreçleri; öğrencilerin millî, manevi ve evrensel değerleri tutum ve davranışa dönüştürebilecekleri bir anlayışla güçlendirilecek, okuma kültürünü desteklemeye yönelik çalışmalar yürütülecektir.</p>	<p>OÖH</p>	<p>BİETEH, DÖH, MTEH, ÖÖH</p>
--	---	------------	-------------------------------

Amaç 2: Çağın ihtiyaç duyduğu bilgi, beceri ve yetkinlikleri kazandıran, teknolojiyi üreten, tarih bilinci ve bilim aracılığıyla geleceği kurgulayan, nitelikli insan kaynağı yetiştiren, ekonomiye katkı sunan, değerleriyle bireyi hayata hazır kılan, empati ve nezaket kazandıran bir ortaöğretim yapısı ile öğrenciler yetiştirmek.

Hedefler	Stratejiler	Sorumlu Birim	Birim(ler)İş Birliği Yapılan
<p>Hedef 2.3: İmam hatip okullarında bilgi, beceri ve yeterlilikler odağında, akademik başarı ve değerlere yönelik çalışmalar, proje ve sosyal etkinlikler yaygınlaştırılacaktır.</p>	<p>S-2.3.1 İmam hatip okullarının eğitim öğretim süreçleri iyileştirilecek, öğrencilerin akademik gelişimleri desteklenecek, rehberlik ve mesleki planlama çalışmalarının etkinliği artırılabilecektir.</p> <p>S-2.3.2 Tescil edilen patent, faydalı model, marka ve tasarım ile ilgili bilgilendirme çalışmaları yapılacaktır</p> <p>S-2.3.3 İmam Hatip Okullarında öğrencilerin kişisel ve sosyal gelişimlerini desteklemek, yaratıcılıklarını teşvik etmek ve çeşitli beceriler kazanmalarını sağlamak için proje ve sosyal etkinliklerin sayısı ve çeşitliliği artırılabilecektir.</p> <p>S-2.3.4 İlimizdeki imam hatip okullarının uluslararası düzeyde tanıtımına yönelik çalışmalar yürütülecek ve bu bağlamda din, dil, tarih ve kültürel bağımız olan ülke ve topluluklarla iş birlikleri geliştirilecektir.</p>	<p>DÖH</p>	<p>BİETEH, MTEH, ÖÖH</p>

	S-2.3.5 İmam hatip okullarında yürütülen proje ve sosyal etkinliklerin sayısı ve çeşitliliği artırılabacaktır.		
<p>Hedef 2.4: Sosyal ve ekonomik sektörler ile iş birliği içinde ulusal ve uluslararası mesleki yeterliliğe, ahilik kültürüne, meslek ahlakına ve mesleki değerlere sahip; yenilikçi, girişimci, üretken, ekonomiye değer katan ehil iş gücü yetiştirilecektir.</p>	<p>S-2.4.1 Mesleki ve teknik ortaöğretim okulları arası imkân ve başarı farkının azaltılmasına yönelik çalışmalar yapılacak, rehberlik ve mesleki planlama çalışmalarının etkinliği artırılabacaktır.</p> <p>S-2.4.2 Mesleki ve teknik ortaöğretimde okulların sektörle işbirlikleri artırılabacaktır.</p> <p>S-2.4.3 Genel Müdürlüğümüz tarafından geliştirilen mesleki ve teknik ortaöğretimde okulların ihtisaslaşması sağlanacak ve “bölge okulları, sektör içi okul ve sektöre entegre okul” benzeri okul modellerinin artırılmasına yönelik çalışmalar yapılacaktır.</p> <p>S-2.4.4 Her bireyin mesleki ve teknik eğitim imkanlarına erişebilmesini sağlamak ve bu eğitimlerden faydalanarak mesleki becerilerini geliştirmeleri sağlanacaktır.</p> <p>S-2.4.5 Öncelikle 8. sınıf öğrencileri olmak üzere meslek seçimlerinde teşvik edici olacak beceri ölçme bataryası uygulanması ve çıkan netice çerçevesinde ailelere gerekli rehberlik hizmetinin sağlanması çalışmaları yürütülecektir.</p>	MTEH	<p>BIETEH, HBÖH, OÖH, ÖERH, ÖÖH, ÖYH</p>

Amaç 2: Çağın ihtiyaç duyduğu bilgi, beceri ve yetkinlikleri kazandıran, teknolojiyi üreten, tarih bilinci ve bilim aracılığıyla geleceği kurgulayan, nitelikli insan kaynağı yetiştiren, ekonomiye katkı sunan, değerleriyle bireyi hayata hazır kılan, empati ve nezaket kazandıran bir ortaöğretim yapısı ile öğrenciler yetiştirmek.

Hedefler	Stratejiler	Sorumlu Birim	Birim(ler)İş Birliği Yapılan
Hedef 2.5: Mesleki ve teknik eğitim alanında eğitim-istihdamüretim ilişkisi güçlendirilecek ve uluslararası iş birliği ve deneyim paylaşımı teşvik edilecektir.	S-2.5.1 Eğitim ve istihdamda olmayan gençler meslekî eğitim merkezi programlarına yönlendirilecektir. S-2.5.2 Serbest öğrenmeler yoluyla edinilen mesleki becerilerin tanınması ve belge alan birey sayısı artırılacaktır. S-2.5.3 OSB içinde ve dışındaki özel mesleki ve teknik Anadolu liselerinde eğitim ve öğretim desteğinden yararlanan öğrenci sayısını artırıcı çalışmalar yapılacaktır. S-2.5.4 İşletmelerin ve mezunların mesleki eğitime ilişkin memnuniyetlerini artırıcı çalışmalar yapılacaktır	MTEH	BİETEH, HKH, OÖH, ÖÖH, TEH, ÖYH

Amaç 3: Bireyin bilgi, beceri ve yetkinliklerini geliştirmek amacıyla bireysel, toplumsal ve istihdam odaklı yeni bir yaklaşımla hayat boyu öğrenme imkânları sunmak.

Hedefler	Stratejiler	Sorumlu Birim	Birim(ler) İş Birliği Yapılan
Hedef 3.1: Farklı yeteneklere, özelliklere, ihtiyaçlara ve birikimlere sahip tüm bireylerin yaygın eğitimden aktif olarak yararlanabilmeleri amacıyla eğitimde kapsayıcılık sağlanacaktır.	S-3.1.1 Dezavantajlı gruplara (kadınlar, gençler, yaşlılar, engelliler, uzun süreli işsizler, hükümlüler vb.) temel beceri ihtiyaçları doğrultusunda eğitim ve öğretim verilecektir. S-3.1.2 Dezavantajlı grupların eğitime erişimlerinin artırılması amacıyla insan kaynakları kapasitesi ve kurumların fiziki kapasitesinin artırılması projeleri yürütülecektir. S-3.1.3 Ülkemizde bulunan yabancı uyrukluların eğitimde eşitlik ve kapsayıcılık ilkesine uygun şekilde desteklenmelerini ve Türk Eğitim Sistemi'ne uyumlarını sağlamak amacıyla uyum eğitimleri, dil desteği, kültürel farkındalık programları gibi kaynaklardan yararlanarak örgün eğitim ve yaygın eğitim imkânlarından en üst düzeyde faydalanmaları sağlanacaktır.	HBÖH	BİETEH , ÖERH
Hedef 3.2: Hayat boyu öğrenme faaliyetleri ile bireylerde kişisel, çevresel ve mesleki anlamda farkındalık oluşturulacaktır.	S-3.2.1 Bireylerde hayat boyu öğrenmenin kişisel ve mesleki faydaları konusunda farkındalık oluşturulması ve hayat boyu öğrenmeye katılımın artırılması sağlanacaktır. S-3.2.2 Bireylerin öğrenme fırsatları hakkında bilgilendirilmesi ve öğrenme imkânları kapsamında farkındalığının artırılmasına yönelik faaliyetler yürütülecektir. S-3.2.3 Yenilenebilir enerji, temiz enerji ve yeşil dönüşüm gibi konularda projeler yürütülecek bu alanda sektörün ihtiyaç duyduğu işgücünün yaygın eğitim faaliyetleri ile yetiştirilmesi sağlanacaktır.	HBÖH	BİETEH

	<p>S-3.2.4 Olgunlaşma enstitülerinin kurum bazlı yetkinlikleri de göz önünde bulundurularak, daha spesifik alanlarda etkin çalışmalar yapmaları, özgün ve kaliteli ürünler ortaya koymaları ve bu yolla hayat boyu öğrenme katılımına katkı sunmaları sağlanacaktır.</p> <p>S-3.2.5 Eğitime erişimde dezavantajlı durumda olan çeşitli hedef kitlelerin hayat boyu öğrenmeye erişimini artırabilmek için uzaktan eğitim teknolojilerinden yararlanması sağlanacaktır.</p>		
--	---	--	--

Amaç 3: Bireyin bilgi, beceri ve yetkinliklerini geliştirmek amacıyla bireysel, toplumsal ve istihdam odaklı yeni bir yaklaşımla hayat boyu öğrenme imkânları sunmak.

Hedefler	Stratejiler	Sorumlu Birim	Birim(ler)İş Birliği Yapılan
<p>Hedef 3.3: Tüm bireylere yönelik günümüz ihtiyaçlarına uygun genel, mesleki ve teknik eğitim kurs programları uygulanacaktır.</p>	<p>S-3.3.1 Aile Okulu Projesi ile aile değerleri, aile içi iletişim; sosyal, psikolojik ve duygusal gelişim, stres yönetimi, bağımlılıkları önlemeye ilişkin yaklaşımlar başta olmak üzere çeşitli alanlarda aileler desteklenecektir.</p> <p>S-3.3.2 Toplumun afetlere ve acil durumlara hazırlıklı olmasını sağlamak, riskleri azaltmak ve hızlı tepki verme kapasitesini artırmak amacıyla afet ve acil durumlara ilişkin yaygın eğitim kursları düzenlenecektir.</p>	HBÖH	BİETEH , TEH

<p>Hedef 3.4: Özel yaygın eğitim hizmetlerinin niteliği, fırsat eşitliği ve erişilebilirlik bağlamında hayat boyu öğrenmeyi destekleyecek şekilde uluslararası standartlara uygun olarak artırılacaktır.</p>	<p>S-3.4.1 Özel yaygın eğitim kurumlarında uygulanan programların uluslararası standartlarda güncelliği sağlanacaktır. S-3.4.2 Trafik ve sürücü eğitiminde eğitim, sınav ve belgelendirme süreçlerinin Avrupa Birliği standartları doğrultusunda geliştirilmesine yönelik araştırma-geliştirme çalışmaları yapılacak, trafik güvenliğine katkı sağlamak üzere sürücü eğitiminde görevli personele yeni gelişmeler ve teknolojik ilerlemeler konularında eğitim verilecektir."</p>	<p>ÖÖH</p>	<p>BIETEH, HKH, HBÖH, MTEH</p>
---	---	------------	--------------------------------

Amaç 4: Farklılıkları dikkate alan bir özel eğitim ve rehberlik anlayışıyla öğrencilerin, eğitim ve yaşam süreçlerindeki potansiyellerini en üst düzeye çıkaracak ve özel gereksinimli bireylerin toplumla bütünleşmelerini sağlayacak bilgi ve beceriler ile ilgi ve yetenekleri doğrultusunda gelişmelerini destekleyecek fiziki, beşerî ve teknolojik imkânları artırmak.

Hedefler	Stratejiler	Sorumlu Birim	Birim(ler) İş Birliği Yapılan
<p>Hedef 4.1: Öğrencilerin bireysel özelliklerine ve öğrenme ihtiyaçlarına uygun fiziksel ve beşerî iyileştirmeler sağlanarak eğitime erişimleri artırılacaktır.</p>	<p>S-4.1.1 Özel eğitim ihtiyacı olan öğrencilerin öğrenim gördüğü pansiyonu bulunan özel eğitim okullarındaki barınma hizmetlerinin kalitesi iyileştirilecektir. S-4.1.2 Kaynaştırma/bütünleştirme yoluyla eğitimlerini sürdüren öğrencilere yönelik bilgi, beceri, tutum ve farkındalık kazandırmak için ilgili tüm paydaşlara (öğretmenler, okul yöneticileri, il/ilçe MEM şef ve şube müdürleri ve aileler) çevrim içi veya yüz yüze eğitimler verilecektir. S-4.1.3 Öğretmenlere, en son özel eğitim stratejileri, teknikleri ve en iyi uygulamalar hakkında hizmet içi eğitim, velilere ise Rehberlik ve Araştırma Merkezleri'nde özel eğitim alanında seminerler yüz yüze ve çevrim içi olarak sunulacaktır. S-4.1.4 Kaynaştırma/bütünleştirme uygulamalarının yürütüldüğü okullarda özel eğitim hizmetlerinin koordinasyonunun sağlanmasına yönelik çalışmalar yürütülecektir."</p>	<p>ÖERH</p>	<p>BIETEH, DÖH, İEH, MTEH, OÖH, ÖÖH, TEH</p>

<p>Hedef 4.2: Özel eğitim ihtiyacı olan öğrencilerin kendi ilgi ve yetenekleri doğrultusunda sosyal ve akademik gelişimleri desteklenecektir.</p>	<p>S-4.2.1 Özel eğitim ihtiyacı olan öğrencilere ve ailelerine yönelik özel eğitim materyalleri dağıtımı sağlanacaktır. S-4.2.2 Özel yetenekli öğrencilere yönelik öğrenme ortamlarının iyileştirilmesi sağlanacaktır. S-4.2.3 Özel yetenekli öğrencilerin fikri ve sınai mülkiyet farkındalığının artırılması sağlanacaktır. S-4.2.4 Özel eğitim ihtiyacı olan öğrencilerle olağan gelişim gösteren öğrencilerin birlikte yer alacakları sosyal, kültürel, sanatsal ve sportif faaliyetlerin düzenlenmesine yönelik çalışmalar yapılacaktır. S-4.2.5 Özel eğitim ve rehabilitasyon merkezlerinde verilen eğitimlerin eşitlik, erişilebilirlik ve kapsayıcılık bağlamında niteliğini artırmaya yönelik özel eğitim destekleri devam ettirilecektir.</p>	<p>ÖERH</p>	<p>BİETEH, DÖH, HKH, MTEH, ÖÖH, ÖÖHİ, TEH</p>
--	---	-------------	---

Amaç 4: Farklılıkları dikkate alan bir özel eğitim ve rehberlik anlayışıyla öğrencilerin, eğitim ve yaşam süreçlerindeki potansiyellerini en üst düzeye çıkaracak ve özel gereksinimli bireylerin toplumla bütünleşmelerini sağlayacak bilgi ve beceriler ile ilgi ve yetenekleri doğrultusunda gelişimlerini destekleyecek fiziki, beşerî ve teknolojik imkânları artırmak.

Hedefler	Stratejiler	Sorumlu Birim	Birim(ler) İş Birliği Yapılan
<p>Hedef 4.3: Akademik, sosyal, duygusal ve mesleki gelişim alanlarında sunulan rehberlik hizmetleri desteklenecektir.</p>	<p>S-4.3.1 Öğretmenlerin bağımlılıkla mücadele programlarını uygulama konusundaki yetkinliklerinin artırılması ve öğrencilerin bağımlılıkla mücadele bilinçlerinin geliştirmesi amacıyla eğitimler düzenlenecektir. S-4.3.2 Rehber öğretmenlerin, öğrencilerin mesleki rehberlik konusundaki ihtiyaçlarını karşılamaları için merkezi hizmet içi eğitimler düzenlenecektir. S-4.3.3 Gelişimsel, önleyici ve iyileştirici psikososyal destek çalışmaları kapsamında öğrencilere yönelik düzenlenen eğitimler yaygınlaştırılacaktır. S-4.3.4 Rehberlik ve psikolojik danışma hizmetlerinin yaygınlığı ve ulaşılabilirliğini artırmak amacıyla öğrencilerin kişisel verilerine ilişkin dijital veri güvenliği hususu dikkate alınarak hizmetlerin dijitalleştirilmesi sağlanacaktır. S-4.3.5 Rehberlik ve Araştırma Merkezleri'nde (RAM) görev yapan personele yönelik mesleki gelişim faaliyetleri yürütülecektir.</p>	<p>ÖÖH</p>	<p>BİETEH, DÖH, HBÖH, MTEH, ÖÖH, TEH, ÖYH</p>

Amaç 5: Türkiye Yüzyılı inşasında millî, manevî ve kültürel değerlerini özümsemiş; çağın gereklerine uygun bilgi, beceri, tutum ve davranışlar ile demokratik anlayışa ve millî şuura sahip şahsiyetli ve üretken öğrenciler yetiştirmek.

Hedefler	Stratejiler	Sorumlu Birim	Birim(ler)İş Birliği Yapılan
Hedef 5.1 Teknolojinin eğitim sistemine daha fazla uyarlanması amacıyla dijital içeriklerin kullanımı artırılacak ve dijital öğretmen yeterlikleri doğrultusunda öğretmenlerin dijital becerileri geliş- tirilecektir.	S-5.1.1 Öğretmen ve öğrencilerin dijital yeterliklerinin artırılmasına katkı sağlanması amacıyla dijital öğretmen yeterliklerine göre uzaktan ve/veya yüz yüze eğitim faaliyetleri düzenlenecektir. S-5.1.2 Üretilen/temin edilen dijital içerikler dijital içerik platformunda yayıma alınarak öğretmen, öğrenci ve velilerin hizmetine sunulacaktır. S-5.1.3 Hibrit Eğitim Modeli'ne uygun dijital içeriklerin dijital platformlarımızda yayımlanması sağlanacaktır. S.5.1.4 Hibrit Eğitim Modeli'ne uygun dijital içeriklerin sayısı artırılacaktır.	BİETEH	DÖH, HBÖH, MTEH, OÖH, ÖDSH, ÖERH, ÖÖH, TEH, ÖYH

<p>Hedef 5.2: Bireyin gelişimini temel alan, uzun vadeli öğrenme sürecini içeren yeterli temelli ölçme, izleme ve değerlendirme süreçlerinin yapılandırılması gerçekleştirilecektir.</p>	<p>S-5.2.1 Ölçme ve değerlendirme alanında Bakanlığımız tarafından gerçekleştirilecek ulusal ve uluslararası literatür incelenmesi, bu alanda proje çalışmaları yürütülmesi sürecinde Bakanlığımızın, tarafımıza tevdi edeceği il bünyesi görevler gerçekleştirilecektir.</p> <p>S-5.2.2 Süreç odaklı ölçme değerlendirme yaklaşımı benimsenerek biçimlendirici değerlendirmeye yönelik okul tabanlı proje çalışmaları yürütülecektir. Öğrencilerin gelişimini takip etmek, müfredatın işlenmesinde okullar arasında bütünlük sağlamak ve uygulama birliği oluşturmak için çalışmalar yapılacaktır.</p> <p>S-5.2.3 Öğretmenlerimize hizmet içi eğitimler verilmeye devam edilerek, ölçme ve değerlendirme yaklaşımlarının yaygınlaştırılması sağlanacaktır.</p>	<p>ÖDSH</p>	<p>BİETEH, HBÖH, MTEH, OÖH, ÖERH, ÖÖH, TEH, ÖYH</p>
---	---	-------------	---

Amaç 5: Türkiye Yüzyılı inşasında millî, manevi ve kültürel değerlerini özümsemiş; çağın gereklerine uygun bilgi, beceri, tutum ve davranışlar ile demokratik anlayışa ve millî şura sahip şahsiyetli ve üretken öğrenciler yetiştirmek.

Hedefler	Stratejiler	Sorumlu Birim	Birim(ler) İş Birliği Yapılan
<p>Hedef 5.3: Sürdürülebilir kalkınma hedeflerine uygun bir yaklaşımla çevre ve iklim değişikliği konusunda farkındalığın artırılması sağlanacaktır.</p>	<p>S-5.3.1 Tüm öğrencilere çevre bilincinin kazandırılması kapsamında “Su Verimliliği Seferberliği” konusunda faaliyetler yürütülecektir.</p> <p>S-5.3.2 Okulum Temiz Belgelendirme Sistemi kurulan okul ve kurumların belgelendirme başvurularının alınarak tarafsız, bağımsız ve tutarlı bir şekilde uygunluk değerlendirme ve belgelendirme süreçleri yürütülecektir.</p> <p>S-5.3.3 Sıfır atık ve geri dönüşüm uygulamalarının yaygınlaştırılması amacıyla okul/kurumlar- da “Sıfır Atık Projesi” kapsamında atıklar (ambalaj atığı, özel atık, tıbbi atık, tehlikeli atıklar) kaynağından ayrı ayrı toplanarak geri dönüşüm ve geri kazanım süreci içerisinde değerlendirilecektir.</p>	<p>DEH</p>	<p>BİETEH, DÖH, HBÖH, İEH, MTEH, OÖH, ÖERH, TEH</p>

Amaç 6: Türkiye Yüzyılı vizyonu doğrultusunda fiziki ve teknolojik altyapısıyla güçlü, nitelikli personelle eğitime erişimi ve eğitimde kaliteyi artıracak, etkin ve hesap verebilen kurumsal yapıyı geliştirmek.

Hedefler	Stratejiler	Sorumlu Birim	Birim(ler) İş Birliği Yapılan
Hedef 6.1: Öğretmenlik mesleğinin niteliği ve toplumsal statüsü güçlendirilecek, personel nitelikleri artırılacaktır	<p>S-6.1.1 Öğretmenlerin mesleki eğitimlerinin bütünlüğü bir parçası olarak öğretmenlik mesleğine ilişkin bilgi, beceri, tutum, değerlerin geliştirilmesi ve pedagojik yetkinliklerin desteklenmesi amacıyla çalışmalar yürütülecektir.</p> <p>S-6.1.2 Personel niteliğini artırmak için Bakanlığımız uzaktan eğitim platformlarının yanında Cumhurbaşkanlığı Uzaktan Eğitim Kapısı (UEK) üzerinden verilen eğitimlere katılımın artırılması sağlanacak.</p> <p>S-6.1.3 Öğretmenlerimizin ve okul yöneticilerimizin mesleki gelişimlerini sürekli desteklemek üzere üniversitelerle ve STK'lerle yüz yüze, örgün ve/veya uzaktan eğitim iş birlikleri hayata geçirilerek eğitimler düzenlenecek ve öğretmenlerin mesleki gelişim programları, güncel ihtiyaçlar temelinde bölgenin, okulun ve öğretmenin gereksinimlerine uygun şekilde belirlenerek okullarda uygulanacaktır</p>	ÖYH	BİETEH, DÖH, HBÖH, MTEH, OÖH, TEH
Hedef 6.2: Tüm kademelerde eğitime erişimi sağlayacak planlamalar yapılarak doğa kaynaklı afetlere ve bulaşıcı hastalıklara karşı dirençli, çevreci ve nitelikli mimariye sahip eğitim ortamlarının oluşturulması sağlanacaktır.	<p>S-6.2.1 MEB CBS ile yapılan etkili ve doğru analizler sayesinde ihtiyaçları önceliğe göre belirleyen etkin ve verimli bir taşınmaz yönetimi sağlanacaktır.</p> <p>S-6.2.2 Deprem tahkiki işlerine öncelik verilerek risk taşıyan eğitim binaları belirlenecek ve belirlenen eğitim binalarının güçlendirilmesi sağlanacak ya da gerekiyorsa deprem riski sebebiyle yıkılması gereken eğitim binalarının yerine yeni eğitim binaları yapılacaktır.</p> <p>S-6.2.3 Okulların niteliğinin artırılması için fiziksel imkânları yetersiz olan eğitim binalarında büyük onarım çalışmaları yapılacak, afete karşı dirençli ve erişilebilir; enerji ihtiyacı, yalıtım özellikleri, ısıtma ve/veya soğutma sistemlerinin verimli, su kaynaklarının tasarruflu kullanıldığı çevreye duyarlı eğitim yapıları tesis edilecektir</p>	İEH	-

Amaç 6: Türkiye Yüzyılı vizyonu doğrultusunda fiziki ve teknolojik altyapısıyla güçlü, nitelikli personelle eğitime erişimi ve eğitimde kaliteyi artıracak, etkin ve hesap verebilen kurumsal yapıyı geliştirmek.

Hedefler	Stratejiler	Sorumlu Birim	Birim(ler) İş Birliği Yapılan
Hedef 6.3 Yol gösterici ve önleyici rehberlik anlayışı ön plana çıkarılarak düzeltme, iyileştirme ve geliştirmeyi esas alan bir anlayışla denetsel ve hukuksal hizmetler etkin bir şekilde yürütülecektir	S-6.3.1 Rehberlik ve teftiş faaliyetleri, okul ve kurumların geliştirilmesini ve iyileştirilmesini sağlayacak şekilde kurumsal ve konu esaslı olarak yürütülecektir. S-6.3.2 Hizmette kalite ve verimliliği en üst düzeyde tutabilmek ve insan kaynağını geliştirmek amacıyla hukuksal eğitim ve bilgilendirme programları düzenlenecektir	MMB	Tüm MEM Birimleri